

Strategie Místního partnerství na podporu podnikání Statutárního města Děčín



ANALYTICKÁ ČÁST

zpracovatel:

Výzkumné centrum konkurenceschopného a udržitelného rozvoje regionů (VYCERRO)

Univerzita Jana Evangelisty Purkyně v Ústí nad Labem

Ústí nad Labem červenec 2013



PODPORUJEME
VAŠI BUDOUCNOST
www.esfcr.cz

Obsah

1. Anotace.....	3
2. Analýza současných forem podpory podnikání v Děčíně	4
2.1. Průzkum podnikatelského prostředí ve statutárním městě Děčín 2013, metodika dotazníkového šetření a vyhodnocení dat	4
2.1.1. Výsledky dotazníkového šetření.....	4
2.2. Podpora malého a středního podnikání a její implementace do strategie města 2014 – 2020 11	
2.2.1. Výsledky dotazníkového šetření.....	11
2.3. Závěrečné shrnutí poznatků z realizovaných dotazníkových šetření	23
2.4. Mimoměstská podpora podnikání v Děčíně	24
2.4.1. Podpora ze strany Úřadu práce.....	24
2.4.2. Podpora ze strany MPO (CzechInvest)	25
2.4.3. Podpora ze strany EU	28
2.4.4. Podpora ze strany bankovního sektoru	29
3. Analýza současné situace v oblasti podpory podnikání z pohledu malých a středních podniků a velkých podniků, analýza inovačního potenciálu děčínských podnikatelů.....	31
3.1. Firmy s inovačním potenciálem	31
3.2. Mapování provozoven	37
4. Popis „nosných oborů“ ve městě Děčín – historické aspekty, současná situace.....	40
4.1. Historie průmyslu a vývoj zaměstnanosti v průmyslu v okrese Děčín	40
4.3. Analýza nosných oborů	45
4.3.1. Přehled největších zaměstnavatelů ve statutárním městě Děčín	45
4.3.2. Vývoj počtu zaměstnanců u vybraných zaměstnavatelů.....	49
5. Posouzení pravidel a regulací v oblasti podnikání ve městě, zjištění úzkých míst.....	50
5.1. Místní poplatky.....	50
5.2. Tržní místa, tržní řád	53
5.3. Regulace hazardu	53
5.4. Nájmy a prodeje majetku města	53
5.5. Veřejné zakázky	54
6. Analýza chování města (úřadu) a dalších institucí k malým a středním podnikům a investorům.....	55
6.1. Analýza proinvestorské politiky.....	55
7. Analýza strategických dokumentů na krajské a národní úrovni týkajících se podpory podnikání	56
7.1. Program rozvoje Ústeckého kraje (PRÚK)	56

7.2.	Strategie udržitelného rozvoje Ústeckého kraje 2006 – 2020 (SUR ÚK).....	58
7.3.	Odvětvové koncepce Ústeckého kraje	62
7.4.	Průzkum trhu výzkumných a vývojových potřeb podnikatelských subjektů v Ústeckém kraji (BermanGroup 12/2012).....	63
7.5.	ZPĚT NA VRCHOL - Strategie mezinárodní konkurenceschopnosti České republiky pro období 2012 až 2020	64
7.6.	Operační programy EU pro období 2014 – 2020	66
8.	Manažerské shrnutí.....	67
9.	Přílohy	68
	Příloha č. 1: Statistická data z dotazníkového šetření.....	68
	Příloha č. 2: Grafické vymezení trasy	90
	Příloha č. 3: Seznam provozoven – centrum města	91
	Příloha č. 4: Největší zaměstnavatelé v Děčíně v roce 2013	110
	Příloha č. 5: Vývoj počtu zaměstnanců u vybraných zaměstnavatelů	121

1. Anotace

Cílem tohoto dokumentu je analýza podnikatelského prostředí Statutárního města Děčín a jeho podpory ze strany místní samosprávy, státní správy a EU. Analýza se bude věnovat vyhodnocení provedených dotazníkových šetření popisujících současný stav místních firem i živnostníků a jejich možnosti rozvoje. Dále bude analyzovat dostupnou podporu místního podnikání ze strany města, kraje, státu a Evropské unie. Dokument bude podkladem pro stanovení vhodné strategie místního partnerství na podporu podnikání, podpory trhu práce a zvýšení atraktivity regionu Děčínska.

2. Analýza současných forem podpory podnikání v Děčíně

2.1. Průzkum podnikatelského prostředí ve statutárním městě Děčín 2013, metodika dotazníkového šetření a vyhodnocení dat

Průzkum podnikatelského prostředí v Děčíně proběhl formou dotazníkového šetření, konkrétně prostřednictvím standardizovaného dotazníku. Obsah dotazníku byl rozdělen do šesti částí: I. Všeobecné informace, II. Zaměstnanci a pracovní síla, III. Nemovitosti, investice a investiční záměry, IV. Problémy, služby místní správy a vztahy s místní správou, V. Všeobecný dojem, VI. Závěrečné poznámky a návrhy. Základní výstupy z dotazníků jsou publikovány v první části této analýzy. Druhá část analýzy obsahuje agregovaná data z dotazníkového šetření, která jsou zpracována ve formě tabulek (viz přílohu č. 1).

Zpracovateli byly předány vyplněné dotazníky, skladba šetřeného vzorku firem byla zajištěna jiným subjektem. Po kódování otázek byla data z dotazníkového šetření zpracována s využitím statistického programu SPSS. Celkové výsledky z dotazníkového šetření jsou uvedeny v tomto dokumentu v posloupnosti podle struktury otázek v použitém dotazníku.

2.1.1. Výsledky dotazníkového šetření

2.1.1.1. Všeobecné informace

Průzkumu podnikatelského prostředí se zúčastnily především firmy založené v průběhu let 1990 – 1999 (65,6 %), následované firmami založenými do roku 1989 (24,2 %) a po roce 1999 (12,1 %), celkem bylo dotazováno 33 firem. Z hlediska právní formy se jedná přibližně ze dvou třetin o s.r.o. a z jedné třetiny o a.s. a o jednu podnikající fyzickou osobu. Sídla společností se nacházejí v převážné většině v Děčíně (cca 90 %), sídla ostatních firem se nacházejí jinde v České republice. Předmětem jejich podnikání (hlavní výrobky nebo služby, případně obor) je zejména oblast výroby, oprav a zpracování, necelou polovinu respondentů pak tvoří firmy, které působí v oblasti dopravy, velkoobchodu, maloobchodu, služeb a stavebnictví.

Zákazníci jsou podle geografických oblastí u sledovaných firem rozděleni následovně. U poloviny firem je podíl prodeje zákazníkům v rámci kraje mezi 1 – 25 %, necelá třetina respondentů deklaruje prodej zákazníkům v rámci vlastního kraje jako nulový, nejvýraznější podíl prodeje zákazníkům, v rozmezí 76 – 100 %, je v tomto případě u 4 firem. Více než poloviční podíl prodeje zákazníkům v ČR mimo kraj uvádí 48 % firem. Prodej zákazníkům v EU deklarují přibližně dvě třetiny společností. Prodej zákazníkům ve východní Evropě (vč. Ruska, mimo EU) a jinde ve světě je u respondentů minimální.

Výše obrátu je uvedena za roky 2011 a odhad za rok 2012. V roce 2011 uvedlo nejvíce firem hodnotu 51 -100 mil. Kč a 101 – 200 mil. Kč. Za rok 2012 pak odhaduje nejvíce firem obrat 51 – 100 mil. Kč. a 10 – 50. mil. Kč.

Většina z dotazovaných firem nemá v kraji významné dodavatele surovin, materiálu, polotovarů, polohotových výrobků, komponent a ani výzkumnou a vývojovou základnu nebo jiné podpůrné funkce, či cluster. Naopak skoro polovina má v kraji významné odběratele nebo důležitý trh a více než dvě třetiny společností mají v kraji kvalifikovanou pracovní sílu.

2.1.1.2. Zaměstnanci a pracovní síla

Ve všech dotazovaných firmách pracuje více než 20 zaměstnanců na plný úvazek. Za období 2011 – 2013 (u údajů za rok 2013 se jedná o odhad) se zvýšil počet firem s 21 – 100 zaměstnanci na úkor firem se 101 a více zaměstnanci. Podíl zaměstnanců pracujících ve městě Děčín je v těchto letech poměrně stabilní. Podíl žen ve firmách se pohybuje nejčastěji v rozmezí 1 – 25 %, ve stejném rozmezí je nejčastěji uváděn i podíl vysokoškoláků. Nejčastější průměrná hrubá měsíční mzda je v rozmezí 16 – 20 a 21 – 30 tis. Kč, a to ve všech zjišťovaných letech (2010 – 2012). Kvalita pracovní síly je ze strany zaměstnavatelů hodnocena procentním podílem na škále výborná, dobrá, dostatečná a špatná. Podíl zaměstnanců s výbornou kvalitou (nepostradatelných) se u největšího počtu zaměstnavatelů (18 odpovědí) pohybuje mezi 1 -25 %, u dobrých zaměstnanců byl nejčastěji (17 odpovědí) uváděn podíl 25 – 50 %, u dostatečných 1 -25 % (21 odpovědí) a u špatných (s nimiž se chce zaměstnavatel rozloučit) 1 – 25 % (17 odpovědí). Necelých 40 % zaměstnavatelů postrádá u svých pracovníků některé dovednosti, profese nebo kvalifikaci klíčovou pro další rozvoj podniku, z nich to jsou nejvíce dělnické profese (např. zámečník, lakýrník, svářeč, zedník, tesař, klempíř) a profese vyžadující vyšší kvalifikaci (např. programátor, projektant, technolog), z dovedností pak počítačová gramotnost a znalost cizích jazyků. Možnost spolupráce se středními a vysokými školami v oblasti odborné přípravy absolventů by ocenilo 36,4 % společností, nejvíce pak s odbornými učiteli a středními školami technického zaměření, 2 respondenti by ocenili možnost spolupráce s ČVUT.

Částečné pracovní úvazky využívá přibližně třetina firem, přičemž procento jejich využívání se pohybuje nejčastěji v rozmezí 1 – 5 % a více než polovina firem (54,5 %) uvažuje o jejich navýšení.

2.1.1.3. Nemovitosti, investice a investiční záměry

Většina z dotazovaných firem vlastní nemovitost, kterou používá k podnikání a 21 z 32 firem uvádí, že vlastní pozemek dostatečně velký pro rozšíření podniku ve městě Děčín. Prodej nebo pronájem části pozemků a/nebo objektů z důvodu nedostatečného využití deklaruje necelých 10 % společností.

Investovat do rozvoje firmy na území města je rozhodnuta třetina respondentů, další třetina takovouto investici zvažuje. Nejčastěji je zde uváděna výše investice do 5 mil. Kč a v rozmezí 6 – 50 mil. Kč, investici ve výši 51 mil. Kč a více zvažují dvě společnosti. V případě záměru investovat do rozvoje předpokládá nejvíce firem vytvoření 1 – 5 pracovních míst a 18,2 % z nich počítá s využitím evropských dotací.

Rozšířit podnik jinde v ČR nebo v zahraničí se chystá čtvrtina firem, z nich 4 jinde v ČR a 3 v zahraničí. Mezi důvody nerozšíření podniku ve městě Děčín patří zvýšení dostupnosti surovin a přiblížení se zákazníkům, špatné podnikatelské prostředí a dostatečné stávající obchodní zastoupení.

Oddělení výzkumu a/nebo vývoje (VaV) má cca 22 % společností. V těchto odděleních zaměstnávají nejčastěji 2 – 5 osob, přičemž mezi jejich hlavní pracovní činnosti patří především inovace, vývoj nových produktů a zlepšování procesů. Jen velmi malý podíl firem nakupuje služby VaV u vysokých škol a institucí a spolupracuje s konkrétní vysokou školou v oblasti VaV. Mezi nejčastěji uváděné významy inovačních aktivit patří zlepšení kvality výrobků nebo služeb, snížení nákladů práce na jednotku produkce, snížení materiálové a energetické náročnosti a rozšíření sortimentu výrobků nebo služeb. K nejméně uváděným významům pak patří splnění regulačních opatření, zlepšení vlivu na životní prostředí a zlepšení výrobní pružnosti. Mezi omezující faktory inovačních aktivit se řadí především příliš vysoké náklady a nadměrná ekonomická rizika. Nikdo z respondentů neuvedl jako omezující faktor nepružnost podnikové organizační struktury a v minimální míře byly uváděny nedostatečně pružné regulace a normy. O spolufinancování rozvoje podniku z prostředků EU je připravena se ucházet zhruba polovina dotazovaných, dalších 21 % tuto možnost zvažuje, přičemž se jedná především o projekty z oblasti technologií a inovací.

Přemístit podnik z města/mikroregionu hodlají 4 respondenti ze 32 a jako hlavní důvody uvádějí především špatné podnikatelské prostředí v místě a dopravní dostupnost. A co by je mohlo přesvědčit, aby zůstali? Lepší přístup města, lepší podnikatelské prostředí a více investičních možností.

2.1.1.4. Problémy, služby místní správy a vztahy s místní správou

Mezi faktory s největším negativním vlivem na současný nebo budoucí vývoj podnikání řadí dotazovaní zejména ekonomickou situaci ČR, domácí konkurenci, dostupnost kvalifikovaných pracovníků a zahraniční konkurenci.

Z hlediska poskytování služeb je Magistrát města Děčín hodnocen spíše pozitivně v oblasti likvidace tuhých odpadů, veřejné dopravy, služeb městské policie, správního řízení na magistrátu, propagace města a nabídky bydlení ve městě. Spíše negativně je pak hodnocen v oblasti podpory podnikání a investic, nabídky pozemků a objektů k podnikání, údržby silnic v okolí podniku a technické infrastruktury ve městě.

Ke službám, které by město mělo poskytovat podnikatelům se sídlem ve městě, patří dle respondentů zejména: informace o rozvojových záměrech města, společná propagace podniků

a města, zvaní podniků k účasti na tvorbě a realizaci rozvojových plánů a budování průmyslových zón.

2.1.1.5. Všeobecný dojem

U hodnocení fungování institucí dle školní stupnice dopadla nejlépe Hospodářská komora Děčín (průměrná známka 2,3), následují Finanční úřad Děčín (2,5), Magistrát města (2,7), Úřad práce (2,7) a CzechInvest (2,9). Nejhorší průměrnou známku (3,2) obdržel Krajský úřad.

Jako místo podnikání je město hodnoceno převážně průměrně a špatně. Mezi silné stránky města a jeho okolí řadí respondenti zejména polohu, cestovní ruch a životní prostředí, mezi slabé pak nejčastěji dopravní napojení a obslužnost.

2.1.1.6. Závěrečné poznámky a návrhy

V této části jsou uvedeny vybrané podněty, doporučení a návrhy, které byly zjištěny v dotazníkovém šetření.

dotazník č. 7:

Je třeba rozvíjet a podporovat učňovské školství + ŠPS ve městě. Je třeba vytvoření průmyslových zón. Je třeba vytvářet vhodné podmínky pro podnikání – formou pomoci řešení problémů se státními orgány, zvýhodněné pronájmy městských prostor jednat s podnikateli

dotazník č. 13:

Neschopnost komunikace politických stran, co je a co není dobré – např.: dálniční přivaděč; likvidace pravdy, nepěstuje se hrdost lidí na své město.

dotazník č. 15:

Naše vidění priorit potřebných pro rozvoj města a jeho okolí: nové silniční napojení na dálnici D8, na Liberec a Českou Lípu. Udržení města na hlavní železniční trase do SRN. Zvýšení kvality školství a jeho zaměření na reálné potřeby ekonomiky, tj. také lepší oceňování vyučujících a zlepšení podmínek pro jejich práci

dotazník č. 17:

Vytvořit silnou a vlivnou skupinu občanů slušných, preferujících zaměstnávání , tato domácí vlivná skupina by měla usilovně podporovat domácí firmy; pak lobbying proti formálnímu pohledu na zakázky (kritériem nejen cena), .

dotazník č. 25

Více se zapojit do realizace jezu v Děčíně, na celostátní úrovni řešit dopravní napojení na D8 a propojení 1/9 směr Liberec, využít starých průmyslových objektů + podmínky pro další nové zóny – zvýšení zaměstnanosti.

Komentář k organizacím a jejich vztahu k podnikání:

dotazník č. 6:

Město musí vytvářet podmínky pro setrvání odborníků v Děčíně a rozvíjet drobné podnikání cílenou podporou.

dotazník č. 7:

Vztah města a kraje k podnikání není žádný; ostatní instituce pracují dle daných zákonů.

dotazník č. 13:

CzechInvest = zbytečná organizace; FÚ = státní nástroj proti podnikání; HK = bez pravomocí; ÚP sestupná tendence – úroveň klesá; KÚ = korupce politických stran, daleko od života; nejlepší je magistrát.

dotazník č. 15:

Vznik kraje a krajského úřadu neměl a nemá pozitivní vliv na život a rozvoj města a celého regionu.

dotazník č. 16:

Centralizace značně oslabuje schopnost státních a krajských orgánů řešit konkrétní záležitosti, navyšuje náklady na zajišťování jednotlivých agend a zvyšuje nezaměstnanost.

dotazník č. 17:

Finanční úřad od letošního roku vydává doklad o bezúhonnosti s termínem 30 dnů – práce za 100 Kč poplatek na 5 minut – naprosto proti podnikatelským potřebám, ti to musí mít v termínu dnů, ev. expres hodin.

dotazník č. 23:

Roztříštěnost úkonů k zajištění podnikání mezi Magistrátem a KÚ; sjednocení činností potřebných k podnikání do pravomocí Magistrátu.

Tabulky naleznete v příloze č. 1: Statistická data z dotazníkového šetření.

2.1.1.7. Seznam dotazovaných firem

Tabulka 1: Seznam dotazovaných firem

Číslo dotazníku	Název podniku	Adresa	Telefon	E-mail	Dotazovaný	Pozice v podniku
1	ČEZ Distribuce, a.s.	Teplická 874/8, Děčín IV	-		Jan Suda	specialista
2	-	-	-	-	-	-
3	Valdemar Grešík Natura s.r.o.	Saská 134, Děčín 10	412528763	natura@gresik.cz	Valdemar Grešík	jednatel
4	-	-	-	-	-	-
5	Delfi s.r.o.	Ovocná 84/5, Děčín 5	737262150	ales.rohrich@nabytekdelphi.cz	Aleš Röhrich	jednatel
6	Kovomont DC s.r.o.	Vítězství 96, Děčín 32	412558860	kovomont@volny.cz	Vladislav Toušek	majitel firmy
7	Wefa Bohemia	Růžová 407/10, Děčín 3	602452331	vratislav.kern@wefa.com	Vratislav Kern	jednatel
8	Interpap Office, s.r.o.	Na Hrázi 110/15, Děčín 8	737245702	ratislav@ino.cz	Ing. Vlastimil Ratislav	EŘ
9	Rudolf Homolka	Předmostí 2, Děčín	602173130	homolka@auto-homolka.cz	Homolka	majitel firmy
10	Nysta koopartner s.r.o.	Ústecká 95, Děčín	605212513	info@nysta.cz	Stanislav Štěrba	jednatel
11	Porsa systém ČR s.r.o.	Poděbradská 584/14, Děčín 4	412513359	porsa@porsasystem.cz	Radek Jesch	jednatel
12	GPD, a.s.	Předmostí 1860, Děčín 5	412526551	michal.babicka@gpd.cz	Michal Babička	finanční ředitel
13	Pozemní stavby Děčín s.r.o.	-	-	-	-	-
14	Netex, spol. s.r.o.	Na Hrázi 124/21, Děčín 8	412544155	miroslav.puza@netex.cz	Miroslav Půža	jednatel
15	Bronswerk Heat transfer, spol. s.r.o.	Děčínská 288, Benešov n. Plouč.	415590500	info@bronswerk.cz	Ing. J. Charouzd	jednatel
16	Kovošrot Group a.s.	Papírnická 604/3, Děčín 5	602282197	hlavacek@kovosrot.cz	Ing. Petr Hlaváček	prokurista, pers. ředitel
17	Děčínský stavební podnik s.r.o.	-	-	-	-	jednatel, společník
18	DS Smith Packaging	Teplická, Jílové u Děčína	602160057	zdenek.molcan@dssmith.eu	Zdeněk Molčan	personální ředitel
19	Nord Security, spol. s.r.o.	Vodní 1925/2, Děčín 5	412511264	svab@nordsecurity.cz	Břetislav Šváb	jednatel - majitel
20	SaM Silnice a mosty Děčín a.s.	Oblouková 416, Děčín 3	412704521	samdecin@sam-dc.cz	Ladislav Kudr	stat. Zástupce
21	Nova České Loděnice a.s.	Vítězství 56, Děčín 31	412519225	412 57572	Ing. Ivan Troutnar	výkonný ředitel
22	Enprospol s.r.o.	Resslova 357/9, Děčín	477824200	jaroslav.cepicka@enprospol.eu	Ing. Jaroslav Čepička	ředitel
23	Audo Viktoria s.r.o.	Březiny 193, Děčín 17	412514676	viktora@udoviktoria.cz	Jiří Viktora	jednatel
24	Hoco Bauelemente s.r.o.	Tovární 452, Děčín 32	602102174	-	Ing. Petr Jirsa	jednatel
25	ČSPL a.s.	K. Čapka 211/1, Děčín 1	728558018	jiri.soucek@cspl.cz	Ing. Milan Raba	generální ředitel
26	Daymoon a.s.	Fügenerova 51/30, Děčín 1	-	-	-	-
27	WICO BGM a.s.	Rudolfova, Děčín 9	-	-	Ing. Vojtěch Sedláček	ředitel
28	HORÁK, s.r.o.	U kotelny 349, Děčín 9	412544310	horak@horak-ist.cz	Ing. Vladislav Milerski	jednatel

29	AFC Servis DC a.s.	Březová 62, Děčín 3	-	-	Tůma	předseda představenstva
30	Power-CAST Ortmann s.r.o.	Krokova 794, Děčín 1	-	-	Dudek	jednatel
31	MeDoZa, s.r.o.	Trezínský mlýn 10, Děčín 4	602410333	jan.musil@medoza.cz	Musil	jednatel
32	DeNas Děčín, spol. s.r.o.	Teplická 97, Děčín	412544414	-	Ing. Marcel Beníšek	jednatel
33	Pajero s.r.o.	Za Školou 34/9, Děčín 22	722910537	Info@pajero-food.cz	Jan Pajer	majitel

2.2. Podpora malého a středního podnikání a její implementace do strategie města 2014 – 2020

Dotazníkového šetření bylo využito i pro průzkum podpory malého a středního podnikání ve městě. I v tomto případě se jednalo o standardizovaný dotazník. Ten byl v úvodu tvořen identifikačními údaji o respondentovi, následně se skládal celkem ze tří částí, a to Mapa firmy, Podpora drobného podnikání v Děčíně, Sounáležitost s místem podnikání. Otázky v dotazníku byly ve většině případů otevřené.

Zpracovateli byly předány vyplněné dotazníky, výběr respondentů a distribuce dotazníkových archů byly zajištěny jiným subjektem. Po kódování otázek byla data zpracována s využitím programu SPSS, konečné výsledky jsou prezentovány v tomto dokumentu a to v pořadí, které odpovídá řazení a struktuře daného dotazníku.

2.2.1. Výsledky dotazníkového šetření

Šetření se zúčastnilo celkem 25 podnikatelských subjektů působících ve městě Děčíně. Statistické výstupy v následující části analýzy zobrazují nejprve informace o charakteristice respondentů, resp. o dotazovaném souboru firem (viz I. Část – Mapa firmy). V další jsou obsaženy agregované odpovědi subjektů na otázky uvedené v dotazníkovém archu (viz II. Část – Podpora drobného podnikání v Děčíně a III. Část – Sounáležitost s místem podnikání).

2.2.1.1. I. část – Mapa firmy

Tabulka 2: Obor působnosti dotazovaných firem

Obor působnosti	firem (abs.)	firem (rel. v %)
gastronomie	2	8,0
realitní činnost	1	4,0
prodej výrobků	10	40,0
vzdělávání	1	4,0
terapeutika	2	8,0
reklamní činnost	4	16,0
stavebnictví	1	4,0
IT	1	4,0
účetnictví	1	4,0
fotoslužby	2	8,0
celkem	25	100,0

Zdroj: dotazníkové šetření

Tabulka 3: Služby poskytované dotazovanými firmami

Poskytované služby	firem (abs.)	firem (rel. v %)
prodej	6	24,0
vzdělávání	1	4,0
pronájem	1	4,0
správa	1	4,0
výroba	7	28,0
služby	8	32,0
nic	1	4,0
celkem	25	100,0

Zdroj: dotazníkové šetření

Oborové zařazení dotazovaných subjektů bylo klasifikováno na základě odpovědí zástupců firem. V řadě případů bylo uvedeno více odpovědí i různých aktivit, což vychází ze skutečnosti, že se subjekty zabývají různorodou hospodářskou činností. Podle charakteru odpovědí byly zařazeny do převládajícího oboru. Podle zjištěných výsledků se subjekty nejčastěji zabývaly prodejem výrobků a dále oblastí služeb, v tomto případě byla často uvedena reklamní činnost.

Z důvodu značné diferencovanosti ekonomických aktivit bylo nutné tyto rozdělit do specifických kategorií, které zároveň musí být relativně obecné, aby bylo možné s daty agregátně pracovat. Na základě uvedených předpokladů lze konstatovat, že firmy se nejčastěji zabývají poskytováním služeb (32% odpovědí) a výrobou (28%) odpovědí.

Tabulka 4: Nabízené zboží nebo produkty

Druh produktu	firem (abs.)	firem (rel. v %)
jídlo, nápoje	1	4,0
textil	4	16,0
výrobky	14	56,0
nic	6	24,0
Celkem	25	100,0

Zdroj: dotazníkové šetření

Tabulka 5: Zaměstnávání dalších osob

Zaměstnavatel	firem (abs.)	firem (rel. v %)
ano	11	44,0
ne	14	56,0
Celkem	25	100,0

Zdroj: dotazníkové šetření

Nadpoloviční většina dotázaných podnikatelů (65%) nezaměstnává další osoby, pouze jedenáct uvedlo zaměstnávání dalších osob. Z nich se u většiny pohybuje počet zaměstnanců v intervalu 1 až 10, jeden respondent patří do kategorie 11 až 20 zaměstnanců, jeden do kategorie 21 až 30 zaměstnanců. Při dotazování na zvýšení počtu

zaměstnanců se projevuje spíše pozitivní vyjádření, které je ale podmíněno vytvořením „vhodných podmínek“ pro zaměstnání dalších pracovníků. Aspekt podmínek může souviset s různými okolnostmi, např. současná ekonomická krize, dostupnost veřejné podpory, situace v oboru atd. Lze ale z převažujících kladných odpovědí nepřímo vyvodit pozitivní percepci podnikatelů v souvislosti s dalším rozvojem firmy v následujících letech. Dotazovaní zástupci firem se také velmi kladně vyjádřili k případnému zaměstnání studenta formou stáže. To může být dobrým signálem pro rozhodování absolventů o studiu na vysokých školách.

Tabulka 6: Počet zaměstnanců ve firmě

Počet zaměstnanců	firem (abs.)	firem (rel. v %)
0	14	56,0
1 až 10	9	36,0
11 až 20	1	4,0
21 až 30	1	4,0
Celkem	25	100,0

Zdroj: dotazníkové šetření

Tabulka 7: Plán zvýšení počtu zaměstnanců

Zvýšení počtu zaměstnanců	firem (abs.)	firem (rel. v %)
Ano	20	80,0
Ne	5	20,0
Celkem	25	100,0

Zdroj: dotazníkové šetření

Tabulka 8: Možnost přijetí studenta jako potenciálního zaměstnance

Stáž studenta	firem (abs.)	firem (rel. v %)
Ano	19	76,0
Ne	6	24,0
Celkem	25	100,0

Zdroj: dotazníkové šetření

Tabulka 9: Délka působnosti firmy v oboru

Působnost v oboru	firem (abs.)	firem (rel. v %)
1 až 10 let	13	52,0
11 až 20 let	7	28,0
21 až 30 let	1	4,0
31 až 40 let	3	12,0
40 a více let	1	4,0
Celkem	25	100,0

Zdroj: dotazníkové šetření

V souboru dotazovaných podnikatelů převažují subjekty, které ve svém oboru činnosti působí maximálně 10 let, jich je zhruba polovina. Přibližně čtvrtina subjektů se zařadila do intervalu od jedenácti do dvaceti let. Subjekty starší 21 let jsou zastoupeny poměrně málo, pouze každý pátý je starší 21 let.

Tabulka 10: Plán rozšíření nabídky firmy

Rozšíření nabídky firmy	firem (abs.)	firem (rel. v %)
Ano	19	76,0
Ne	6	24,0
Celkem	25	100,0

Zdroj: dotazníkové šetření

Tabulka 11: Záměr podnikat v jiných oborech mimo vlastní obor činnosti

Podnikání v jiném oboru	firem (abs.)	firem (rel. v %)
Ano	15	60,0
Ne	10	40,0
Celkem	25	100,0

Zdroj: dotazníkové šetření

Z hlediska rozšíření nabídky (služeb nebo zboží) se mezi dotazovanými aktéry projevuje kladné stanovisko, o možnosti rozšíření nabídky uvažují tři čtvrtiny dotázaných. Ochota podnikat v jiných oborech (za předpokladu vhodných podmínek) je nižší, ale sumárně představuje nadpoloviční podíl odpovědí. Lze konstatovat, že podnikatelé jsou případné expanzi do jiných oborů poměrně nakloněni.

Nejvíce subjektů jako místo podnikání uvádí městskou část Děčín 1, kde působí 60% dotázaných. V ostatních částech města jich podniká výrazně méně.

Podnikatelé jako prostředek, kterým poskytují informace o svém podnikání, nejčastěji využívají internet, který uvedlo 76% dotázaných. Využití poutačů, tisku nebo osobních referencí bylo zmíněno méně často, vždy ve dvou případech.

Tabulka 12: Sídlo provozovny

Sídlo provozovny	firem (abs.)	firem (rel. v %)
Děčín 1	15	60,0
Děčín 2	2	8,0
Děčín 3	2	8,0
Děčín 4	5	20,0
Děčín 10	1	4,0
Celkem	25	100,0

Zdroj: dotazníkové šetření

Tabulka 13: Využívané informační zdroje o nabízených službách firmy

Informační zdroj	firem (abs.)	firem (rel. v %)
internet	19	76,0
osobní reference	2	8,0
poutač	2	8,0
tisk	2	8,0
Celkem	25	100,0

Zdroj: dotazníkové šetření

2.2.1.2. II.Část – Podpora drobného podnikání v Děčíně

Tabulka 14: Faktory omezující rozvoj živností a drobného podnikání v Děčíně (dle názorů respondentů)

Omezující faktor	firem (abs.)	firem (rel. v %)
pohodlnost, neochota	4	16,0
obavy	1	4,0
nízký počáteční kapitál	1	4,0
přebujelá byrokracie	2	8,0
špatná podpora města	2	8,0
marketizace	4	16,0
nezaměstnanost	6	24,0
malá kupní síla	4	16,0
nevymahatelnost dluhů	1	4,0
Celkem	25	100,0

Zdroj: dotazníkové šetření

V druhé části dotazníkového šetření byly zjišťovány názory podnikatelů na oblast rozvoje vlastního podnikání a využití veřejné podpory jako nástroje rozvoje podnikatelských aktivit. Nejvýznamnější faktor, který podle podnikatelů omezuje rozvoj jejich živností a podnikání, je nezaměstnanost, která ve svých důsledcích snižuje koupěschopnost a poptávku obyvatel po zboží a službách. Faktor nezaměstnanosti byl v odpovědích zaznamenán nejčastěji, tj. v šesti případech, což představuje přibližně čtvrtinu z dotazovaného souboru. S tímto socioekonomickým jevem souvisí také další relativně vyšší výskyt odpovědi, kterou byla „malá kupní síla“. Rozvoj podnikání omezuje také přílišná marketizace místního trhu, kdy řetězce supermarketů a hypermarketů ve městě, případně blízkém okolí, představují velmi silnou konkurenci (především cenovou) pro místní podnikatele.

Tabulka 15: Přínosnost spolupráce a komunikace mezi místními podnikateli pro rozvoj podnikání v Děčíně; formy této spolupráce a komunikace

Přínosnost spolupráce podnikatelů	firem (abs.)	firem (rel. v %)
není přínosná	1	4,0
hlavně spolupráce/zdravá konkurence	10	40,0
Nevím	4	16,0
byl by přínosný: festival živnostníků, setkávání podnikatelů	2	8,0
byl by přínosný: kvalitní informační systém	1	4,0
byl by přínosný: bartrování služeb a doporučení	6	24,0
byl by přínosný: vzdělávání živnostníků	1	4,0
Celkem	25	100,0

Zdroj: dotazníkové šetření

Místní živnostníci a podnikatelé považují vzájemnou spolupráci za přínosnou, negativních nebo neutrálních odpovědí bylo zaznamenáno velmi málo. Za nejvhodnější formu spolupráce považují bartrování služeb a vzájemnou podporu v poskytování informací zákazníkům o dalších živnostnících a podnikatelích. Pro podporu svého podnikání nejčastěji dotazované subjekty uvedly spolupráci s městem, tato odpověď byla zaznamenána u třetiny dotázaných. Dále byly zjištěny různé náměty, například zvýšení zaměstnanosti, což je spojené se zvýšením koupěschopnosti obyvatel, nebo zohlednění místních firem při zajištění různých služeb nebo produktů.

Tabulka 16: Firmami požadovaná opatření města pro podporu podnikání

Opatření města	firem (abs.)	firem (rel. v %)
zohlednění místních firem	2	8,0
spolupráce ze strany města	9	36,0
zvýšení zaměstnanosti	3	12,0
vyřešit otázku parkování	1	4,0
nepotřebuji podporu	1	4,0
řešení nepřizpůsobivých občanů	1	4,0
ombudsman pro živnostníky	1	4,0
podnikatelský festival	2	8,0
poplatkové prázdniny	1	4,0
lepší image města	2	8,0
Nevím	2	8,0
Celkem	25	100,0

Zdroj: dotazníkové šetření

Tabulka 17: Doporučení pro zvýšení zájmu o zakládání nových firem a živností ve městě

Doporučení	firem (abs.)	firem (rel. v %)
rozvoj podniků	1	4,0
rozvoj cestovního ruchu	2	8,0
podnikatelské půjčky/start balíčky	4	16,0
lepší propagace	2	8,0
motivační programy/ stanovení vize – cíle	2	8,0
omezení řetězců	2	8,0
spolupráce se školami	3	12,0
podpora ze strany města	2	8,0
úprava legislativy	1	4,0
osvěta mezi spotřebiteli	2	8,0
Nevím	4	16,0
Celkem	25	100,0

Zdroj: dotazníkové šetření

Napomoci zakládání nových firem je podle dotazovaných vhodné řešit formou poskytnutí podnikatelské půjčky, případně jiné formy finanční výpomoci. Ve třech případech se také uvedla spolupráce se školami, zastoupení dalších odpovědí bylo značně různorodé a nepřesahovalo 8% (viz tabulka).

Tabulka 18: Doporučení pro zvýšení zájmu spotřebitelů o nabídku zboží a služeb místních firem

Doporučení	firem (abs.)	firem (rel. v %)
více informací	7	28,0
zvýšení nabídky místních firem	3	12,0
omezení řetězců	5	20,0
zlepšení podnikatelské struktury	3	12,0
důraz na kvalitu	5	20,0
Nevím	2	8,0
Celkem	25	100,0

Zdroj: dotazníkové šetření

Zvýšení zájmu spotřebitelů o nabídku zboží a služeb lze podle dotazovaných živnostníků a podnikatelů dosáhnout zvýšením informovanosti o produktech a službách, které poskytují. Dotazované osoby také v pěti případech zdůraznily kvalitu nabízených produktů, což je spíše úkol pro ně samotné. Podnikatelé také častěji zmínili jako negativní faktor přílišnou konkurenci obchodních řetězců, které odčerpávají značnou část finančního potenciálu místního trhu. V tomto smyslu by místní podnikatelé nejspíše uvítali regulaci jejich expanze.

Tabulka 19: Zájem firem o spolupráci na rozvoji podmínek pro místní podnikání s jinými subjekty

Zájem o spolupráci	firem (abs.)	firem (rel. v %)
ano	22	88,0
ne	3	12,0
celkem	25	100,0

Zdroj: dotazníkové šetření

Tabulka 20: Absentující služby s potenciálem podpory rozsahu nebo kvality podnikání firmy

Absentující služba	firem (abs.)	firem (rel. v %)
nechybí mi nic	5	20,0
zlepšení cestovního ruchu	3	12,0
reklamní činnost	1	4,0
zlepšení bezpečnosti	2	8,0
rekvalifikační kurzy	1	4,0
distribuční firma	3	12,0
burza místních zakázek	1	4,0
technické služby	2	8,0
kvalitní stavební firma	1	4,0
nevím	5	20,0
spolupráce ze strany města	1	4,0
celkem	25	100,0

Zdroj: dotazníkové šetření

Odpovědi na otázku, jaké chybějící návazné služby by respondenti uvítali pro podporu rozvoje podnikání, jsou poměrně diferencované a nebyla zde zjištěna statisticky významnější odpověď. Z odpovědí lze zmínit například potřebu distribuční firmy, která by zajistila prodej jejich produktů nebo podporu rozvoje cestovního ruchu, který by přispěl k přílivu turistů tedy nových zákazníků.

Tabulka 21: Zájem účastnit se jako partner projektů na podporu podnikání v Děčíně

Zájem o účast	firem (abs.)	firem (rel. v %)
ano	19	76,0
ne	6	24,0
celkem	25	100,0

Zdroj: dotazníkové šetření

Tabulka 22: Zájem firem o podpůrnou poradenskou činnost ke zlepšení výsledků podnikání

Zájem o poradenství	firem (abs.)	firem (rel. v %)
ano	14	56,0
ne	11	44,0
celkem	25	100,0

Zdroj: dotazníkové šetření

Živnostníci a podnikatelé projevují zájem účastnit se projektu na podporu podnikání v poměrně velké míře, tři čtvrtiny podnikatelů jsou ochotny se takto koncipovaného projektu účastnit. Zájem o poradenství v oblasti rozvoje podnikání je poměrně vysoký, více než polovina dotazovaných by podobnou činností uvítala.

2.2.1.3. III.Část – Sounáležitost s místem podnikání

Tabulka 23: Absence služeb v místě podnikání (z pohledu dotazovaných firem)

Služba	firem (abs.)	firem (rel. v %)
řemesla/řemeslníci	4	16,0
malé obchody	4	16,0
kvalitní informační systém	2	8,0
služby a kapacity pro turisty	1	4,0
parky/ vyžití pro děti	2	8,0
opravy vozovek	3	12,0
bezpečnost	1	4,0
nic mi neschází	5	20,0
nevím	3	12,0
celkem	25	100,0

Zdroj: dotazníkové šetření

Ve třetí části dotazníkového šetření byli podnikatelé dotazováni na sounáležitost s místem, kde bydlí nebo kde realizují své podnikání. I když nejčastěji zaznamenaný typ odpovědi byl, že jim nic neschází, tak uvedená forma odpovědi se objevila pouze v pěti případech. Často byla zmiňována absence řemesel a řemeslníků nebo nedostatečný počet malých obchodů, což souvisí i s již zmíněnou expanzí supermarketů a hypermarketů v Děčíně v posledních letech.

Tabulka 24: Existence historického vztahu firmy k Děčínu či děčínskému regionu; návaznost na místní tradici

Historická vazba	firem (abs.)	firem (rel. v %)
ano	4	16,0
ne	21	84,0
celkem	25	100,0

Zdroj: dotazníkové šetření

Historický vztah nebo návaznost na místní tradice dotazované osoby uvedly ve velmi malé míře. Pouze ve čtyřech případech byla tato návaznost zjištěna. Obecně slabé vazby na místní tradice omezují možnost profilace místních produktů jako obchodního fenoménu, přitom v posledních letech ve společnosti stoupá zájem o farmářské trhy a lokální produkty.

Tabulka 25: Výroba či prodej specifických místních/regionálních produktů s potenciálem podpory image regionu a cestovního ruchu

Místní/regionální produkty	firem (abs.)	firem (rel. v %)
ano	10	40,0
ne	15	60,0
celkem	25	100,0

Zdroj: dotazníkové šetření

V případě zjišťování, zda prodávají místní nebo regionální produkty, uvedlo deset dotazovaných ano, v tomto případě je vhodné s tímto souborem dotázaných dále komunikovat a hledat další možnosti jejich podpory, neboť se jedná o zajímavý segment místních firem, jehož existence má vliv na image města a další oblasti, například rozvoj cestovního ruchu.

Tabulka 26: Účast na prezentačních výstavách místních firem

Účast	firem (abs.)	firem (rel. v %)
ano	21	84,0
ne	4	16,0
celkem	25	100,0

Zdroj: dotazníkové šetření

Zájem dotazovaných živnostníků a podnikatelů o účast na prezentační výstavě, která by zvýšila propagaci firmy, je značný, souhlas vyjádřilo 84% z dotázaných osob.

Tabulka 27: Sponzoring místní organizace či místní dobročinné aktivity

Sponzorování firmou	firem (abs.)	firem (rel. v %)
ano	16	64,0
ne	9	36,0
celkem	25	100,0

Zdroj: dotazníkové šetření

Tabulka 28: Účast firmy na vylepšení občanské vybavenosti či na zlepšení životního prostředí v okolí firmy

Účast firmy	firem (abs.)	firem (rel. v %)
ano	18	72,0
ne	7	28,0
celkem	25	100,0

Zdroj: dotazníkové šetření

Sponzoring realizují dvě třetiny dotázaných subjektů. Také zájem o místní prostředí, například vylepšení občanské vybavenosti, zlepšení životního prostředí firmy projevuje většina firem, což poukazuje na vysokou míru sounáležitosti a integraci malých firem s místním prostředím a městem Děčín.

2.3. Závěrečné shrnutí poznatků z realizovaných dotazníkových šetření

V závěrečném hodnocení provedených dotazníkových šetření lze vymezit některá podnětná zjištění. Dotazované firmy rozvíjí své podnikatelské aktivity nad rámec města v regionální a celonárodní působnosti. Inovační zaměření, včetně vyčleněných zaměstnanců uvedla poměrně velká skupina z dotázaných subjektů, což lze považovat za znak flexibilního a kreativního přístupu v rozvoji vlastního podnikání. Tento poznatek potvrzuje i zájem firem vstupovat do rozvojových projektů, s čímž souvisí i často deklarovaný zájem o vybudování lepšího podnikatelského prostředí, například vznikem platformy, resp. prostředí kde by mohli podnikatelé komunikovat s místní samosprávou v otázkách rozvoje podnikání.

Mezi často zmiňované problémy patří nedostatečná podpora učňovského a středního školství ve smyslu zvýšení počtu profesně specializovaných absolventů v návaznosti na potřeby místních firem a podnikatelů.

Dalším problémem, který podle názoru podnikatelů negativně působí na rozvoj podnikání ve městě, je nedořešený dálniční přivaděč na D8. Absence tohoto dopravního napojení snižuje atraktivitu města v konkurenci ostatních měst, což je vzhledem k poloze města v rámci republiky a v blízkosti hranice s Německem žádoucí řešit jako prioritní rozvojový cíl města. Tato priorita je spojena i s dalším námětem ze strany podnikatelů, a to potřebou vytvoření průmyslových zón, které by měly být dalším podpůrným nástrojem pro rozvoj podnikání ve městě a zlepšení celkové ekonomické situace.

Spolupráci v oblasti marketingu a zvláště v propagaci místních podnikatelů by podnikatelé také uvítali, což by jim mělo napomoci lépe konkurovat místním obchodním řetězcům, které jsou zejména místními podnikateli v oblasti obchodu považovány za velmi silnou konkurenci, ohrožující životaschopnost jejich podnikání. To dokládá i skutečnost, že dotazované osoby několikrát zmínily jako problém malý počet obchodů, z čehož lze odvodit jako problém i nízkou diferencovanost jejich obchodního zaměření.

Z výsledků obou dotazníkových šetření vyplývá zájem místních podnikatelů a firem o spolupráci s městem, který by přispěl k rozvoji místního podnikatelského prostředí. V podstatě lze hovořit o externích faktorech, jako například rozvíjení učňovského a středního školství v návaznosti na místní podmínky a strukturu místní ekonomiky, a zlepšení dopravní dostupnosti města jako faktoru konkurenceschopnosti místních firem a lokalizačního faktoru pro tuzemské a zahraniční investory. Do druhé kategorie interních faktorů lze zařadit rozvoj mezisektorové spolupráce mezi místními podnikateli, městem a veřejnou správou v řadě oblastí jako příprava projektů, spolupráce v propagaci služeb a výrobků místních firem, což jsou aktivity, ve kterých může město iniciovat vlastní (interní) opatření, zpravidla nevyžadující zapojení externích aktérů, např. krajského úřadu.

Tyto aktivity v důsledku řeší i další často uváděný problém, se kterým se v rozvoji podnikání firmy také potýkají a tím je vysoká nezaměstnanost, mající řadu negativních efektů na místní ekonomiku a trh práce. Vysoká míra nezaměstnanosti vede ke snížení koupěschopnosti obyvatel, odlivu ekonomicky aktivních za prací do jiných měst a regionů a stagnaci rozvoje místní ekonomiky. Nezaměstnanost představuje velmi závažný a komplexní problém, jehož řešení přesahuje možnosti města a místních aktérů a zdrojů. Je proto nutné hledat i další možnosti a zdroje pro rozvoj podnikání ve městě, které by mělo mít potenciál vytvářet nová pracovní místa a iniciovat růst místní ekonomiky.

2.4. Mimoměstská podpora podnikání v Děčíně

2.4.1. Podpora ze strany Úřadu práce

2.4.1.1. Uchazeči, kteří chtějí začít podnikat

Osoby, které jsou v evidenci Úřadu práce a které se rozhodnou zahájit vlastní podnikatelskou činnost.

Podmínky:

- uchazeč o zaměstnání je v evidenci ÚP alespoň 5 měsíců,
- minimálně jeden rok od zahájení samostatné výdělečné činnosti zachová tuto činnost (princip udržitelnosti).

Podpora může činit až 70 tis. Kč a lze ji využít na vybavení majetkem nezbytným k zahájení a provozování podnikatelské činnosti (např. počítačová sestava, tiskárna, programové vybavení, kancelářský nábytek, apod.). Je nutné vyplnit žádost o příspěvek na zřízení společensky účelného pracovního místa uchazečem o zaměstnání za účelem výkonu samostatné výdělečné činnosti

Zdroj: Úřad práce ČR – Krajské pobočky (Ústí nad Labem)

http://portal.mpsv.cz/sz/zamest/kestazeni/supm_svc.pdf

<http://portal.gov.cz/portal/podnikani/situace/243/253/6160.html>

2.4.1.2. Pro zaměstnavatele

Podpora je určená pro zaměstnavatele, kteří zaměstnají osoby vedené v evidenci Úřadu práce.

Podmínky:

zájemce o zaměstnání je buď minimálně pět měsíců v evidenci ÚP, nebo je starší 55 let, popř. jde o osobu se ZTP, zájemce nesmí pracovat u téhož zaměstnavatele v předchozích pěti letech.

Podpora činí 10 tis. Kč na jednoho pracovníka na jeden měsíc.

Podrobné podmínky k podání žádosti, včetně nezbytných příloh (podnikatelský záměr, potvrzení o bezdlužnosti u orgánů státní správy, výpis z OR, apod.) poskytují příslušní pracovníci ÚP.

Zdroj: Úřad práce ČR – Krajské pobočky (Ústí nad Labem)

<http://portal.mpsv.cz/sz/zamest/dotace>

http://portal.mpsv.cz/sz/politikazamest/podpora_zamest

2.4.2. Podpora ze strany MPO (CzechInvest)

2.4.2.1. Českomoravská záruční a rozvojová banka

Program „Záruka“

Českomoravská záruční a rozvojová banka, a.s. (ČMZRB) je rozvojovou bankou ČR. Napomáhá v souladu se záměry hospodářské politiky vlády ČR a regionů rozvoji infrastruktury a sektorů ekonomiky vyžadujících podporu. Svoje služby nabízí ČMZRB klientům, jejichž sídlo a realizace podnikatelského záměru se nacházejí na území ČR.

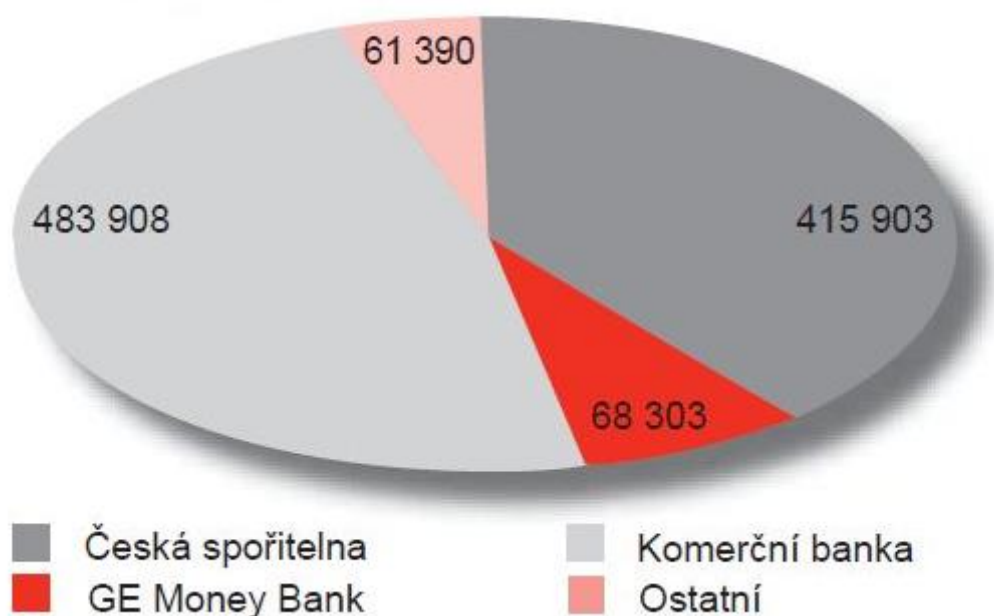
V oblasti podpory malého a středního podnikání zprostředkovává bankovní záruky a zvýhodněné úvěry. Dále poskytuje např. služby investičního bankovníctví, zřizuje a vede termínované vklady a podporuje opravy bytových domů.

Záruky podle bank

Nejvíce poskytnutých záruk bylo využito k úvěrům České spořitelny, Komerční banky a GE Money Bank. Podíl jednotlivých bank na celkové výši poskytnutých záruk znázorňuje níže uvedený graf. Mimo již zmíněných bank se na využívání záruk podílí i

Raiffeisenbank, UniCredit Bank, Volksbank, Waldviertler Sparkasse von 1842 a Raiffeisenbank im Stiftland.

Graf 1: Výše poskytnutých záruk v mil. Kč podle bank **Chybí, k jakému roku je údaj platný**



Zdroj: Českomoravská záruční a rozvojová banka a.s.

Českomoravská záruční a rozvojová banka, a. s. připravuje na základě pokynu Ministerstva průmyslu a obchodu rozšíření Programu záruk o podporu obnovy a rozvoje malých a středních podnikatelů postižených povodní v červnu 2013.

Kromě záruky budou podnikatelé, po vyčerpání zaručeného úvěru, moci získat i jednorázový příspěvek k zaručenému úvěru.

Podnikatelé žádající o záruku budou povinni prokázat škodu na dlouhodobém hmotném a nehmotném majetku nebo zásobách protokolem o škodách sepsaným s pojišťovacím ústavem. Protokol lze nahradit potvrzením o vzniku škodní události od orgánu příslušného podle zákona č. 320/2002 Sb., o změně a zrušení některých zákonů v souvislosti s ukončením činnosti okresních úřadů.

Zdroj: Českomoravská záruční a rozvojová banka a.s.

<http://www.cmzrb.cz/>

2.4.2.2. EGAP - podpora exportu

EGAP nabízí svým klientům komplexní úvěrovou pojistnou ochranu, od pojištění úvěrů na průzkum zahraničních trhů, přes pojištění vývozních úvěrů a bankovních záruk vystavovaných v souvislosti se získáváním nebo realizací vývozního kontraktu, až po pojištění předexportního financování nebo výrobního rizika.

EGAP má za úkol pracovat na strategii pojišťování komerčních a nekomerčních rizik a musí být aktivní na mezinárodním poli. V rámci proexportní strategie je nejdůležitější, aby bylo pojištění od EGAP určené i pro malé a střední podniky a splňovalo princip jednoduchosti, dostupnosti a transparentnosti.

EGAP připravil návrh nových pravidel pro kontrolu českého podílu na vývozní transakci. Nutnost polovičního českého podílu na transakci financované s podporou státu je standardním požadavkem nejen u nás, ale i v zahraničí.

Zdroj: Exportní garanční a pojišťovací společnost a.s.

<http://www.egap.cz/index.php>

2.4.2.3. Nový pojistný produkt pro MSP

MPO připravuje ve spolupráci s EGAP přípravu nového pojistného protikrizového produktu právě pro malé a střední firmy, který musí splňovat několik podmínek.

- a) Jednoduchost – produkt musí být snadno pochopitelný pro finanční ředitele MSP,
- b) smluvní nenáročnost – produkt musí být pokryt jednoduchou dokumentací,
- c) širokou použitelnost – nesmí být zaměřen na specializované obory nebo činnosti MSP.

Takovým produktem by mělo být retailové pojištění exportních pohledávek dále umožňující následný faktoring těchto pohledávek nebo použití pohledávek jako zástavy. To by umožňovalo pokrýt rizika zahraničních dovozců a především získat dodatečné zdroje provozního financování.

2.4.2.4. Investiční pobídky

Nejen investoři zavádějící výrobu nebo rozšiřující produkci ve zpracovatelském průmyslu, ale také technologická centra a centra strategických služeb mohou nově čerpat investiční pobídky v České republice. A to díky novele zákona č. 72/2000 Sb., o investičních pobídkách, která nabyla účinnost 12. července 2012.

Formy investičních pobídek v České republice podle nového zákona:

Investor z oblasti zpracovatelského průmyslu, strategických služeb a technologických center, nově příchozí i stávající, může získat slevu na dani z příjmů po dobu 10 let místo stávajících 5 let.

Beze změny zůstává možnost čerpat hmotnou podporu na vytváření pracovních míst, školení a rekvalifikaci a investiční pobídka ve formě převodu pozemků a související infrastruktury za zvýhodněnou cenu.

Úplnou novinkou je zavedení institutu strategické investiční akce. To znamená, že kromě standardních investičních pobídek mohou takto označené projekty získat hmotnou podporu na kapitálovou investici až do výše 5 % nákladů.

Tato podpora se týká zpracovatelského průmyslu a technologických center. O podpoře jednotlivých projektů, které splní podmínky, bude rozhodovat Vláda České republiky.

Informace o novém zákoně:

<http://www.czechinvest.org/ceska-republika-bude-zajimavejsi-pro-investory-diky-novele-zakona-o-investicnich-pobidkach>

Shrnutí změny v novele:

<http://www.czechinvest.org/data/files/letak-ipo-kvu12-cz-3272.pdf>

Přehledná tabulka Novely zákona o investičních pobídkách

<http://www.czechinvest.org/data/files/matice-3267-cz.pdf>

Brožura k novele zákona

<http://www.czechinvest.org/data/files/ipo-obalka-vnitrek-cz-crvc-2013-3297-cz.pdf>

2.4.3. Podpora ze strany EU

2.4.3.1. Podpora ze strukturálních fondů

Přehled výzev červen 2013

http://www.strukturalni-fondy.cz/getmedia/d0cb19b1-c022-4403-9e1d-828bfe4bf5f3/2013_06-Prehled_vyzev_CERVEN.pdf

2.4.3.2. Podpora EU MSP při rozvoji jejich podnikání a vstupu na trhy třetích zemí

Dobrým odkazem pro sledování novinek je <http://www.cebrecz>

Přehledným dokumentem podpory je *Stručný průvodce 2012 – 2013: Podpora Evropské unie malým a středním podnikům při rozvoji jejich podnikání a vstupu na trhy třetích zemí*.

http://www.btklastr.cz/files/2012/12/cebrecz_brozura_podpora_msp_eu_0912.pdf

2.4.4. Podpora ze strany bankovního sektoru

Návštěvou největších bank působících na českém finančním trhu: Komerční banky, a.s., České spořitelny, a.s., ČSOB, a.s. a RB, a.s. lze konstatovat, že v zásadě, pokud jde o standardní nabízené produkty (účty, úvěry, hypoteční úvěry, platební a kreditní karty, leasing, pojištění, záruky, apod.), nejsou mezi těmito bankami významné rozdíly - ať již jde o typy a škálu jednotlivých produktů, tak i z hlediska komerčního (úrokové sazby, poplatky, další podmínky).

Protože bankovní sektor reaguje flexibilně na podmínky trhu a celkovou ekonomickou a hospodářskou situaci jak v ČR, tak v rámci EU - je nutné neustále sledovat aktuální nabídky jednotlivých bank a provádět vyhodnocení výhodnosti a dostupnosti jednotlivých produktů.

Srovnání jednotlivých produktů je možné na portálu: <http://www.banky.cz>

Současně tyto banky nemají ve svém portfoliu specifické nabídky vázané na určitý region např. z důvodu vyšší nezaměstnanosti, celkově horší situace ekonomiky, apod. - nabídka je plošná v rámci celé ČR.

2.4.4.1. Vybrané produkty vhodné pro podnikání

Pro naši cílovou skupinu je zajímavá nabídka Komerční banky, a.s. ať již z hlediska podmínek získání, úrokových sazeb, poplatků a poradenského servisu:

- **Program „Nastartujte se“** - úvěr ve výši až 300 tis. Kč na start vlastního podnikání (přihlášky do grantového programu KB „Nastartujte se“ do 30. 9. 2013)
- **Profi úvěr** - podnikatelský úvěr s rychlým schvalovacím procesem s pojištěním proti neschopnosti splácet - je určen MSP a slouží pro financování oběžných prostředků, hmotného investičního majetku a provozních potřeb.

- **Profi účet pro začínající podnikatele** - rychlý úvěr pro podnikatele. Profi úvěr je určen pro právnické osoby, fyzické osoby podnikatele, klientům s oprávněním podnikat na území České republiky s daňovou povinností v České republice. Charakteristika Profi úvěru: krátkodobý úvěr, splatnost do jednoho roku.

Zdroj: komerční banka a.s.

<http://www.kb.cz/cs/firmy/firmy-s-obratem-pod-60-milionu/index.shtml>

3. Analýza současné situace v oblasti podpory podnikání z pohledu malých a středních podniků a velkých podniků, analýza inovačního potenciálu děčínských podnikatelů

3.1. Firmy s inovačním potenciálem

• Bronswerk Heat Transfer

Bronswerk Heat Transfer nabízí zákazníkům špičkové systémy přenosu tepla a proudění kapalin. Výzvy, které jsou prezentovány zákazníkem, se převádějí do udržitelných, inovativních a energeticky úsporných řešení nejvyšší možné kvality. Bronswerk Heat Transfer chce přinést zákazníkovi tepelně technickou, mechanickou a ekonomickou optimalizací instalací nejvyšší možný užitek.

Inovace:

- Vycházejíc ze silné pozice projektanta a výrobce zařízení pro přenos tepla se sám Bronswerk Heat Transfer vyvinul v projektanta a výrobce systému pro řešení přenosu tepla a proudění kapalin. Zásadní roli v tom mají inovace. V průběhu desítek let využívá Bronswerk Heat Transfer zisk pro výzkum a vývoj a znovu a znovu vytváří nová řešení existujících a nových výzev. Při realizaci těchto cílů často spolupracuje se svými průmyslovými partnery, vědci a výzkumnými ústavy.
- zlepšení kvality výrobků
- rozšíření sortimentu výrobků
- zvýšení tržního podílu
- vzdělávání zaměstnanců pro vlastní výrobu a výzkum

Firma má zájem podávat žádosti o dotace na vzdělávání vlastních zaměstnanců a revitalizaci výrobních objektů.

• Constellium

Constellium Děčín se sídlem v České republice je předním evropským výrobcem hliníkových slitinových výlisků a je součástí nadnárodní sítě Constellium. Constellium Děčín vyrábí hliníkové slitinové výlisky v měkkých a tvrdých slitinách s různými dokončovacími operacemi pro evropské a globální trhy. Constellium Děčín je předním výrobcem hliníkových slitinových výlisků, tj. hliníkových profilů, hliníkových trubek a hliníkových tyčí podle zákaznických specifikací, v široké škále měkkých a tvrdých slitin. Constellium Děčín je největším evropským integrovaným výrobcem zabývajícím se výrobou tvrdých slitin a čtvrtým největším dodavatelem trubek, tyčí a profilů z hliníku a jeho slitin.

Inovace:

- společně se svými zákazníky a za podpory světově renomovaného výzkumného střediska Constellium Voreppe ve Francii vyvíjí vysoce

specializovaná řešení hliníkových slitinových výlisků a výlisků šitých na míru zákazníkům (tvar a druh slitiny)

- Constellium Děčín sehraává klíčovou roli při přípravě hliníkářského průmyslu čelit budoucím výzvám. K podpoře tohoto cíle investuje nemalé prostředky do technologií, výzkumu a vývoje a podporuje přípravu nových talentů pro posílení řad odborníků
- Zaměřuje se na vývoj nových a specializovaných slitin a trvalé zdokonalování všech procesů pro přípravu nové generace aplikací hliníku

• **DAYMOON**

Výroba svítlen, kovovýroba, výroba nástrojů a forem, povrchové úpravy (lakování, otryskávání, tisk).

Inovace možná v oblastech:

- zlepšení kvality výrobků
- snížení nákladů práce na jednotku produkce
- snížení materiálové a energetické náročnosti
- rozšíření sortimentu výrobků
- nákup strojního vybavení
- revitalizace areálů

• **DS Smith Packing**

DS Smith Packaging je předním dodavatelem komplexních obalových řešení na přání zákazníka, s důrazem na využití nejnovějších technologií v designu a poskytování služeb co nejbližší zákazníkům. S produktovým portfoliem zahrnujícím dopravu, spotřební obaly, prodejní displeje, ochranné obaly, průmyslové obaly a obaly pro vysoké zátěže. Výroba vlnité lepenky a obalů.

Inovace:

- aby obal na již tak přeplněném trhu něčím vynikl, musí mít buď zásadní posun v užitné hodnotě daného produktu, anebo se odlišovat jiným způsobem. Firma inovuje v oblasti designu obalu výrobku a zvýšení jeho užitné hodnoty,
- rozšíření sortimentu výrobků
- zvýšení tržního podílu
- rozšíření výrobní kapacity

Firma uvažuje o získání dotace na svůj rozvoj.

• **Enprospol**

Společnost se zabývá především projekční činností v elektroenergetice, jako je:

- zpracovávání dokumentace projektu od vstupní konzultace po vydání stavebního povolení,

- zpracovávání dokumentace projektů elektrických vedení NN, VN, VVN do úrovně 110 kV různých technologických provedení,
- zpracovávání dokumentace projektů elektrických stanic 110 kV/VN, spínacích stanic VN, distribučních a odběratelských trafostanic VN/NN,
- zpracovávání dokumentace projektů veřejných osvětlení,
- zpracovávání dokumentace projektů pozemních staveb (rozvodny, trafostanice, aj.), řešení interiérů.

Inovace možná v oblastech:

- zvýšení tržního podílu,
- snížení nákladů práce na jednotku produkce,
- snížení materiálové a energetické náročnosti.

Firma neuvažuje o získání dotace na svůj rozvoj.

• **Filip Molčan**

Podnikatel v oblasti softwareových řešení, který získal za své produkty mnoho ocenění a úspěšně podniká i na americkém trhu.

Inovace možná v oblasti podnikání, realizace inovativních softwareových řešení v daných oblastech.

• **Chart Ferox Děčín**

Výroba kryogenických zařízení.

Inovace možná v oblastech:

- rozvoj svářečské školy, vybudování školicího střediska
- pokračování Kryogenní akademie, vybudování školského zařízení s certifikovaným výstupem
- příprava elearningových kurzů pro svařování
- vybudování nového provozu na výrobu 40ti stopých kontejnerů
- rozšíření výroby velkých zásobníků
- rozvoj pokročilých metod svařování

• **Chemotex**

Produkce tenzidů a detergentů, chemikálií pro strojírenský, stavební, textilní a papírenský průmysl a také specialit. Část produkce představuje rovněž spotřební chemie zastoupená řadou kosmetických, mycích a čistících přípravků.

Inovace možná v oblastech:

- rozšíření sortimentu
- zvýšení kvality výrobků
- rozšíření výroby ve stávajícím areálu

- rozšíření výroby do nově zakoupeného areálu
- výzkum pro vlastní výrobu
- nákup vybavení pro vlastní výzkum
- zkvalitnění logistiky při výrobě

• Interkov

Firma s více než 100 letou tradicí, zaměřená na výrobu a prodej příslušenství do kancelářských pořadačů. Hlavním předmětem výroby jsou pákové mechanismy. V současné době je druhým největším výrobcem tohoto produktu v Evropě. Dále se zabývá výrobou sortimentu pro knihařskou a papírenskou výrobu.

Inovace možná v oblastech:

- rozšíření sortimentu
- zvýšení kvality výrobků
- výzkum pro vlastní výrobu
- vzdělávání zaměstnanců pro vlastní výrobu

• Netex

Jediný výrobce vlněné plsti v České republice s více jak 130-ti letou tradicí. Mimo plst se zaměřuje na výrobu netkaných textilií včetně zakázkového zpracování, jedná se o tepelně pojené, vpichované a filtrační netkané textilie. Jejich dlouhodobým cílem je pokračovat v tradici a nadále rozvíjet výrobu plsti v Děčíně, jedinou výrobu v České republice.

Netex je mimo jiné jediným výrobcem vlastní patentované filtrační netkané textilie Firon speciál, která se využívá například k čištění vzduchu od prашných příměsí ve vytápěcích a klimatizačních zařízeních.

Inovace možná v oblastech:

- zvýšení kvality výrobků
- zlepšení výrobní pružnosti
- zlepšení vlivu na životní prostředí
- výzkum pro vlastní výrobu
- vzdělávání zaměstnanců pro vlastní výrobu

Firma neuvažuje o získání dotace na svůj rozvoj.

• Stroj-union

Zakázková výroba vibrační podávací techniky.

Inovace možná v oblastech:

- zvýšení know-how
- nákup strojového vybavení

- zvýšení kvality vzdělávání vlastních zaměstnanců
- rozšíření výrobní kapacity na malosériovou výrobu

• **Valdemar Grešík Natura**

Firma *Valdemar Grešík - Natura* patří mezi přední české výrobce bylinných čajů, ovocných čajů, koření, kapek, mastí, koupelí z léčivých bylin, potravinových doplňků. Kromě toho distribuuje široký sortiment domácích i zahraničních výrobků se zaměřením na čaje, čajové příslušenství, preparáty z bylin a další sortiment určený pro lékárny a bylinkářství.

Inovace možná v oblastech:

- rozšíření sortimentu
- rozšíření výrobní kapacity
- zvýšení kvality výrobků
- zvýšení tržního podílu
- výzkum pro vlastní výrobu
- vzdělávání zaměstnanců pro vlastní výrobu

Firma neuvažuje o získání dotace na svůj rozvoj.

• **Wefa Bohemia**

Firma je součástí nadnárodní společnosti Wefa, zabývající se výrobou lisovacích nástrojů.

Inovace možná v oblastech:

- rozšíření sortimentu
- zvýšení kvality výrobků
- výzkum pro vlastní výrobu
- zvýšení tržního podílu
- vzdělávání zaměstnanců pro vlastní výrobu
- rozšíření výrobní kapacity

Wefa Bohemia neuvažuje o získání dotace na svůj rozvoj, zejména po zkušenostech s čerpáním dotace z OPPI.

• **WICO BGM**

Výroba zdrhovadel, součástí firmy je i divize kovo, zabývající se výrobou konstrukcí z plechů, svařenců, kovového nábytku, trezorů a zbraňových skříní, a další zakázkovou kovovýrobou včetně obrábění, součástí je prášková lakovna.

Inovace možná v oblastech:

- zlepšení kvality výrobků

- snížení nákladů práce na jednotku produkce
- rozšíření sortimentu výrobků
- nákup strojního vybavení
- revitalizace areálů

Firma neuvažuje o získání dotace na svůj rozvoj.

3.2. Mapování provozoven

Na základě zadavatelem určené trasy proběhlo terénní šetření s cílem zmapovat provozovny (počet, činnost), které se ve vymezené oblasti nacházejí. Celý seznam provozoven spolu s dalšími k nim relevantními údaji (zejm. údaji o firmě) jsou obsahem přílohy č. 3. Grafické vymezení trasy je přílohou č. 2.

Celkem bylo popsáno 177 provozoven. Během šetření se vyskytlo několik problémů. V řadě případů chybělo označení domu (číslo popisné, orientační, název ulice), na provozovně nebylo uvedeno identifikační číslo firmy, což následně ztěžovalo vyhledávání dalších informací o příslušném subjektu.

Pro zhodnocení zastoupení provozoven z hlediska činností, které v nich probíhají, bylo vytvořeno 11 kategorií, do kterých následně byly rozděleny, tak aby mohla být učiněna alespoň jejich základní analýza. Těmito kategoriemi byly (1) herna, bar, sázkové hry; (2) prodej potravin (v tom i pekařství, uzenářství, ovoce, zelenina); (3) restaurace, hostinec, občerstvení, kavárna, cukrárna; (4) realitní služby; (5) lékárna, zdravotnické potřeby, životospráva; (6) banka, pojišťovna, finanční poradenství; (7) osobní služby (kadeřnictví, kosmetika apod.); (8) oděvy, textil, second hand; (9) drogerie; (10) cestovní kancelář a agentura; (11) ostatní.

Provozovny jsou hodnoceny ve zvolených trasových úsecích (vždy viz přílohu č. 2). Prvním je část ulice Kamenická, většina provozoven je různého zaměření (př. prodej a servis náradí a nástrojů, autoškola), častěji (30%) se zde vyskytují jen prodejny potravin (charakter tzv. večerek), tato oblast má spíše rezidenční charakter, proto výsledek není překvapující.

Druhým úsekem, který navazuje na ul. Kamenickou, je část ulic Náměstí Svobody, 2. Polské armády, Myslbekova a Pohraniční. Celkem je v této oblasti 12 provozoven, jejich skladba je celkem roztržštěná – 5 provozoven je v kategorii „ostatní“ (př. fotografické služby, kamenné obklady), 2 provozovny nabízejí potraviny, po jednom jsou zastoupeny kategorie (3), (5), (6), (7), (8).

Šetření proběhlo také ve vymezeném úseku Litoměřické ulice (spolu s Náměstím 5. května). Řada provozoven je tady ale prázdná, popsáno tak bylo jen 9 provozoven, z toho dvě jsou bary či herna, jedna restaurace, jedna firma zde nabízí finanční poradenství, zbylé spadají do kategorie „ostatní“.

V oblasti Masarykova náměstí (ulice Masarykovo náměstí, 28. října, Hrnčířská, U plovárny, Radniční) bylo popsáno 30 provozoven, častěji oproti jiným jsou zde provozovny restaurací a občerstvení a bank a dalších peněžních institucí. Tato část města je určitým centrem Děčína s jistou turistickou atraktivitou, tomu odpovídá i zaměření zdejších provozoven. Navíc je zde poměrně silné zastoupení „ostatních“ provozoven, které v jiných sledovaných částech města nejsou, např. advokátní kanceláře.

V úseku Tyršovy ulice (Tyršova ul., Řetězová, K. Čapka) jsou častější prodejny potravin, najdeme zde ale i dvě cestovní kanceláře a tři provozovny typu restaurace, občerstvení.

Oblast Labského nábřeží je silně narušena nedávnými povodněmi, mnoho provozoven je tak prázdných s informací, že byly přestěhovány na jinou adresu. Z toho lze usuzovat, že není velká pravděpodobnost jejich návratu na původní místo. Přes tuto negativní situaci je zde stále 10 provozoven, jejich skladba je velmi různorodá.

Teplická ulice, resp. její sledovaná část, je domovskou pro 41 provozoven, většina z nich je z kategorie „ostatní“ (najdeme zde např. kopírovací službu, prodej potřeb pro zahrádkáře, instalátérské služby, ale i služby pohřební). Relativně častěji jsou zde ale zastoupeny firmy zabývající se realitami, osobními službami (kadeřnictví, kosmetika) a prodejem oděvů, častější jsou také restaurace a hostince.

Významnou oblastí Děčína je okolí ulice Prokopa Holého (ul. Prokopa Holého, Zbrojnická, Husovo náměstí, Plzeňská), zde bylo popsáno 41 provozoven. Pomineme-li „ostatní“ provozovny, pak nejčastější jsou prodejny oděvů a textilu, dále restaurace a podobná zařízení a prodejny potravin, relativně časté jsou ještě bary a herny, stejně tak cestovní kanceláře a agentury.

Celkový přehled o provozovnách nabízí tabulka č. 29.

Tabulka 29: Počet a činnost provozoven ve vybraných oblastech Děčína

	počet provozoven v oblasti							
	Kamenická ul.		Myslbekova ul.		Litoměřická ul.		Masarykovo náměstí	
činnost	abs.	rel. (%)	abs.	rel. (%)	abs.	rel. (%)	abs.	rel. (%)
(1) herna, bar, sázkové hry	1	10,0	0	0,0	2	22,2	0	0,0
(2) prodej potravin	3	30,0	2	16,7	0	0,0	3	10,0
(3) restaurace, občerstvení, kavárna	0	0,0	1	8,3	1	11,1	6	20,0
(4) realitní služby	1	10,0	0	0,0	0	0,0	2	6,7
(5) lékárna, zdravotnické potřeby	1	10,0	1	8,3	0	0,0	1	3,3
(6) banka, pojišťovna, fin. poradenství	0	0,0	1	8,3	1	11,1	5	16,7
(7) osobní služby	0	0,0	1	8,3	0	0,0	0	0,0
(8) oděvy, textil	0	0,0	1	8,3	0	0,0	0	0,0

(9) drogerie	0	0,0	0	0,0	0	0,0	1	3,3
(10) cestovní kancelář a agentura	0	0,0	0	0,0	0	0,0	1	3,3
(11) ostatní	4	40,0	5	41,7	5	55,6	11	36,7
celkem provozoven	10		12		9		30	

	počet provozoven v oblasti							
	Tyršova ul.		Labské nábřeží		Teplická ul.		ul. Prokopa Holého	
činnost	abs.	rel. (%)	abs.	rel. (%)	abs.	rel. (%)	abs.	rel. (%)
(1) herna, bar, sázkové hry	0	0,0	1	7,1	0	0,0	3	7,3
(2) prodej potravin	6	27,3	0	0,0	0	0,0	5	12,2
(3) restaurace, občerstvení, kavárna	3	13,6	2	14,3	4	9,8	4	9,8
(4) realitní služby	1	4,5	1	7,1	5	12,2	2	4,9
(5) lékárna, zdravotnické potřeby	0	0,0	0	0,0	2	4,9	1	2,4
(6) banka, pojišťovna, fin. poradenství	0	0,0	0	0,0	1	2,4	0	0,0
(7) osobní služby	0	0,0	1	7,1	4	9,8	1	2,4
(8) oděvy, textil	2	9,1	0	0,0	4	9,8	6	14,6
(9) drogerie	1	4,5	0	0,0	0	0,0	1	2,4
(10) cestovní kancelář a agentura	2	9,1	1	7,1	0	0,0	3	7,3
(11) ostatní	7	31,8	8	57,1	21	51,2	15	36,6
celkem provozoven	22		14		41		41	

Zdroj: vlastní šetření

Pozn.: vymezení oblastí viz text nad tabulkou

4. Popis „nosných oborů“ ve městě Děčín – historické aspekty, současná situace

4.1. Historie průmyslu a vývoj zaměstnanosti v průmyslu v okrese Děčín

Nejen okres Děčín, ale i území Ústeckého kraje se vyznačuje dlouhodobě významnou úlohou průmyslu jak v rámci své regionální ekonomiky, tak v rámci národního hospodářství státu. Průmyslová tradice v tomto regionu vychází už z počátků industrializace Českých zemí. Při pohledu zpět do minulosti je zjevné významné zastoupení průmyslu v okrese Děčín. Ten byl v roce 1930 v kraji okresem s největším počtem osob zaměstnaných právě v průmyslu (47 tis.). V porovnání s ostatními okresy kraje zde nejvíce lidí pracovalo v textilním průmyslu (21 tis.), kovoprůmyslu (10 tis.), průmyslu potravinářském (3 tis.), dřevozpracujícím (2,3 tis.), papírenském (0,35 tis.) a polygrafickém (0,3 tis.). Do dalšího vývoje ale negativně zasáhlo období po roce 1930 (celosvětová hospodářská krize, 2. světová válka, odsun německého obyvatelstva, nástup socialismu), výsledkem byl významný pokles výroby, opuštěné či zničené výrobní kapacity, odchod většiny vlastníků a dosavadních pracovníků průmyslu.¹

Po roce 1948 bylo přistoupeno k zásadní rekonstrukci průmyslových kapacit, obnově zaměstnanosti v průmyslu a posílení extenzivního charakteru výroby. Stejně jako v roce 1930, tak i v roce 1960 bylo nejvíce osob zaměstnáno v průmyslu v okrese Děčín (37 tis.), nadále byla největší zaměstnanost v kraji v kovoprůmyslu (15 tis.), textilním průmyslu (ale pokles na cca 10 tis.), papírenském (3,3 tis.), dřevozpracujícím (1,2 tis.) a v polygrafickém průmyslu (0,3 tis.). Na konci socialistického období (r. 1989) ale v počtu osob pracujících v průmyslu předstihl Děčín (35 tis. pracovníků v průmyslu) okres Most (42 tis. pracovníků).¹

V souvislosti s celospolečenskými změnami probíhal v 90. letech 20. století nevyhnutelný a spontánní proces redukce průmyslových kapacit. V důsledku toho došlo k velkému poklesu zaměstnanosti v průmyslu, v okrese Děčín konkrétně o více než 16 tis. osob, přičemž úbytek se zde týkal především textilního průmyslu (pokles o cca 7 tis. pracovníků). Ke konci roku 1999 pracovalo v okrese Děčín v průmyslu 16 tis. osob, v porovnání s ostatními okresy v kraji zde byla největší zaměstnanost v průmyslu textilním a oděvním (3,7 tis.), agregovaně v průmyslech dřevařském, papírenském, polygrafickém a ostatním (2,8 tis.), v průmyslu strojírenském (2,3 tis.) a elektrotechnickém (2,1 tis.).¹

Jako následek výše naznačených deindustrializačních procesů se v regionální ekonomice zformovaly nevyužité kapacity (zejména pracovní síla a fyzické struktury). Reakcí bylo vytvoření různých forem podpory místního ekonomického rozvoje a atrakce

¹ Koutský. J. (2011). Staré průmyslové regiony, vývojové tendence – možnosti rozvoje. s. 80 – 97. Ústí nad Labem: UJEP

zahraničních investic (systém investičních pobídek), jejich podstatná část směřovala do zpracovatelského průmyslu. Tím došlo k určité stabilizaci místní ekonomiky.¹Vývoj zaměstnanosti ve zpracovatelském průmyslu v okrese Děčín z historického pohledu, jak je popsáno výše, obsahují následující tabulka a graf.

Tabulka 30: Počet zaměstnanců v odvětvích zpracovatelského průmyslu v okrese Děčín

rok	Hutnický a strojírenský	Podíl na ZP%	Textilní, oděvní, kožedělný	Podíl na ZP%
1930	9907	21	22188	47
1960	14889	42	10636	30
1990	13872	41	10495	31
2000	5675	33	3706	22

rok	Dřevařský, papírenský, polygrafický	Podíl na ZP%	Chemický	Podíl na ZP%
1930	5053	11	1518	3
1960	4879	14	527	1
1990	2739	8	450	1
2000	2798	16	1120	7

rok	Sklářský, keramický, stavební hmoty	Podíl na ZP%	Potravinářský	Podíl na ZP%
1930	5037	11	3046	7
1960	2799	8	1908	5
1990	2112	6	2129	6
2000	478	3	1291	8

rok	Elektrotechnický	Podíl na ZP%	Celkem
1930	0	0	46749
1960	0	0	35638
1990	1852	6	33649
2000	2138	12	17206

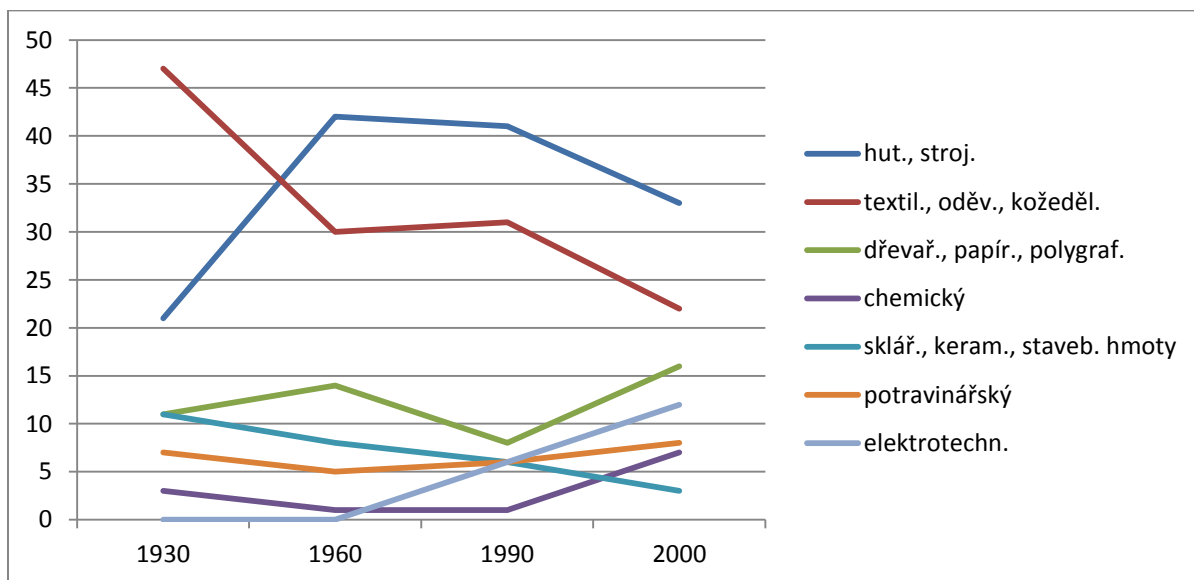
Zdroj dat:

Mareš, J. (1976). Vývoj rozmístění československého průmyslu. Tabulky a mapy. Díl II. tabulky (separát). Brno: Geografický ústav ČSAV,

Toušek, V., Tonev, P. (2002). Změny ve struktuře zaměstnanosti v regionech České republiky; vliv zahraničních investic. In Vybrané aspekty kvality podnikatelského prostředí jako výchozího faktoru efektivnosti regionálních rozvojových projektů. Brno: ESF MU

Pozn.: ZP – zpracovatelský průmysl

Graf 2: Vývoj podílu počtu zaměstnanců v odvětvích zpracovatelského průmyslu v okrese Děčín (1930 – 2000)



Zdroj dat:

Mareš, J. (1976). Vývoj rozmístění československého průmyslu. Tabulky a mapy. Díl II. tabulky (separát). Brno: Geografický ústav ČSAV,

Toušek, V., Tonev, P. (2002). Změny ve struktuře zaměstnanosti v regionech České republiky; vliv zahraničních investic. In Vybrané aspekty kvality podnikatelského prostředí jako výchozího faktoru efektivnosti regionálních rozvojových projektů. Brno: ESF MU

Počínaje rokem 2009 se v regionální ekonomice začaly projevovat důsledky světové hospodářské krize, které měly za následek pokles průmyslové výroby a zaměstnanosti. Další pokles zaměstnanosti ve zpracovatelském průmyslu v okrese Děčín je zřejmý i z dat v tabulce č. 31 a grafu č. 3. Relativně nejsilnější postavení mezi sledovanými odvětvími si zachovává hutnictví (výroba základních kovů, hutní zpracování kovů; slévárenství) a stále také textilní průmysl (výroba textilií, oděvů, usní), více viz následující tabulku.

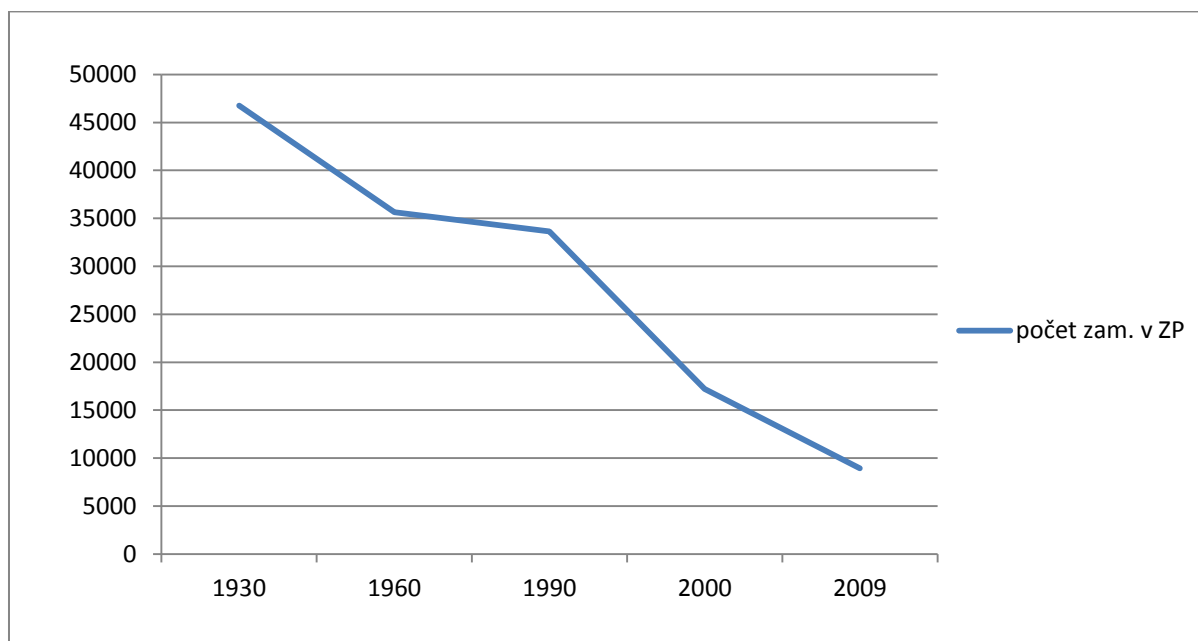
Tabulka 31: Počet zaměstnavatelů a zaměstnanců v odvětvích zpracovatelského průmyslu v okrese Děčín k 31. 12. 2009 (dle klasifikace CZ-NACE)

odvětví	počet zaměstnavatelů	počet zaměstnanců	podíl počtu zam. na ZP (v %)
Výr.potr.výr.,náp.,tab. (CA)	16	538	6,03
Výr.textil.,oděvů,usní (CB)	21	1658	18,58
Zpr.dřeva,výr.pap.výr. (CC)	18	794	8,90
Výr.chem.látek,příprav. (CE)	3	124	1,39
Výr.pryž.,plast.výr. (CG)	14	799	8,96
Výr.poč.,el.,opt.příst. (CI)	1	20	0,22
Výroba el. zařízení (CJ)	9	774	8,68
Výr.strojů,zařiz.j.n. (CK)	9	490	5,49
Výr.dopr.prostř.,zař. (CL)	2	199	2,23
Výr.nábytku,ost.zpr.pr. (CM)	14	746	8,36
Výr.zákl.,hut.zpr.kovů (CH)	36	2780	31,16
celkem	143	8922	100

Zdroj: zpracováno dle dat ÚP Děčín

Pozn.: ZP – zpracovatelský průmysl

Graf 3: Vývoj počtu zaměstnanců ve zpracovatelském průmyslu v okrese Děčín



Zdroj dat:

Mareš, J. (1976). Vývoj rozmístění československého průmyslu. Tabulky a mapy. Díl II. tabulky (separát).

Brno: Geografický ústav ČSAV,

Toušek, V., Tonev, P. (2002). Změny ve struktuře zaměstnanosti v regionech České republiky; vliv zahraničních investic. In Vybrané aspekty kvality podnikatelského prostředí jako výchozího faktoru efektivnosti regionálních rozvojových projektů. Brno: ESF MU, Úřad práce Děčín

Z pohledu samotného města Děčín je pozice hutnictví ještě silnější, než je tomu v okresním měřítku. V roce 2009 byl podíl počtu zaměstnanců v tomto odvětví na celkové zaměstnanosti ve zpracovatelském průmyslu ve městě zhruba 47% (na úrovni okresu 31%). Se značným odstupem následují výroba pryžových a plastových výrobků (necelých 10%) a výroba elektrických zařízení (asi 9%). Pozice i ostatních odvětví je popsána v tabulce 32.

Tabulka 32: Počet zaměstnavatelů a zaměstnanců v odvětvích zpracovatelského průmyslu ve městě Děčín k 31. 12. 2009 (dle klasifikace CZ-NACE)

odvětví	počet zaměstnavatelů	počet zaměstnanců	podíl počtu zam. na ZP (v %)
Výr.potr.výr.,náp.,tab. (CA)	5	166	5,68
Výr.textil,oděvů,usní (CB)	2	71	2,43
Zpr.dřeva,výr.pap.výr. (CC)	6	177	6,06
Výr.chem.látek,příprav. (CE)	2	76	2,60
Výr.pryž.,plast.výr. (CG)	5	286	9,79
Výr.poč.,el.,opt.příst. (CI)	1	20	0,68
Výroba el. zařízení (CJ)	4	272	9,31
Výr.strojů,zařiz.j.n. (CK)	3	83	2,84
Výr.dopr.prostř.,zař. (CL)	1	174	5,95
Výr.nábytku,ost.zpr.pr. (CM)	4	221	7,56
Výr.zákl.,hut.zpr.kovů (CH)	14	1376	47,09
celkem zpracovatelský průmysl	47	2922	100

Zdroj: zpracováno dle dat ÚP Děčín

Pozn.: ZP – zpracovatelský průmysl

4.3. Analýza nosných oborů

4.3.1. Přehled největších zaměstnavatelů ve statutárním městě Děčín

Příloha č. 4 obsahuje přehled největších zaměstnavatelů ve městě Děčíně v roce 2013. Jsou zahrnuti všichni zaměstnavatelé, kteří mají alespoň 20 zaměstnanců, vyňaty jsou vládní instituce² (př. Statutární město Děčín, Okresní soud v Děčíně, základní a střední školy apod.). Pro další práci s daty o zaměstnavatelích byla upravena hodnota počtu zaměstnanců, jednotlivé firmy jsou oficiálně uváděny pouze s příslušností k velikostní skupině zaměstnavatelů, což je pro analytické práce nevyhovující. Z tohoto důvodu je pro výpočty vždy použit medián hodnot příslušného velikostního intervalu, výsledné prezentované hodnoty tak v sobě nesou určitou chybu, její velikost však nelze z dostupných dat nijak přesně určit. Všechny prezentované výsledky jsou tedy jen přibližné, pro základní orientaci a popis situace jsou ale přípustné.

Tabulka největších zaměstnavatelů obsahuje celkem 90 firem, u každé je uvedeno identifikační číslo, název, datum vzniku, ekonomická činnost dle klasifikace CZ-NACE, charakteristika ekonomické činnosti³, adresa (část obce); firmy jsou řazeny dle velikosti sestupně.

Největším zaměstnavatelem v Děčíně je ČEZ Distribuce, a. s. s počtem zaměstnanců v kategorii 1000 – 1499 (v této kategorii je v Děčíně jedinou firmou). Dalšími velkými zaměstnavateli jsou společnosti Constellium Extrusions Děčín s. r. o. a Chart Ferox, a. s. (obě tyto společnosti zaměstnávají mezi 500 a 999 zaměstnanci).

Tabulka 33: Největší zaměstnavatelé v Děčíně (více než 500 zaměstnanců)

Pořadí (celkové dle velikosti)	Název firmy	IČ	Ekonomická činnost dle CZ-NACE	Kategorie počtu zaměstnanců
1	ČEZ Distribuce, a. s.	24729035	Výroba a rozvod elektřiny, plynu, tepla a klimatizovaného vzduchu	1000-1499
2	Constellium Extrusions Děčín s.r.o.	18380654	Výroba základních kovů, hutní zpracování kovů; slévárenství	500-999

² Položky Číselníku institucionálních sektorů a subsektorů začínající dvojčíslím 13.

³ Charakteristika ekonomické činnosti byla přidělena dle prvních dvou položek kódu CZ-NACE.

3	Chart Ferox, a.s.	00008648	Výroba kovových konstrukcí a kovodělných výrobků, kromě strojů a zařízení	500-999
---	-------------------	----------	---	---------

Zdroj: vlastní zpracování na základě dat Českého statistického úřadu

Skupinou dalších velkých zaměstnavatelů jsou společnosti s 200 až 249 zaměstnanci (velikostní kategorie 250 – 499 zaměstnanců není v Děčíně zastoupena). Sem patří dvě „městské“ společnosti CSS Děčín, p. o., Dopravní podnik města Děčína, a. s. a RYKO a. s.

Tabulka 34: Největší zaměstnavatelé v Děčíně (200 – 249 zaměstnanců)

Pořadí (celkové velikosti)	Název firmy	IČ	Ekonomická činnost dle CZ-NACE	Kategorie počtu zaměstnanců
4	Centrum sociálních služeb Děčín, příspěvková organizace	71235868	Pobytové sociální péče	200-249
5	Dopravní podnik města Děčína, a.s.	62240935	Pozemní a potrubní doprava	200-249
6	RYKO a.s.	25418572	Opravy a instalace strojů a zařízení	200-249

Zdroj: vlastní zpracování na základě dat Českého statistického úřadu

Posledním na tomto místě prezentovaným přehledem jsou firmy, které zaměstnávají mezi 100 a 199 zaměstnanci (viz tabulku níže).

Tabulka 35: Největší zaměstnavatelé v Děčíně (100 – 199 zaměstnanců)

Pořadí (celkové dle velikosti)	Název firmy	IČ	Ekonomická činnost dle CZ-NACE	Kategorie počtu zaměstnanců
7	AIR PRODUCTS spol. s r.o.	41324226	Velkoobchod, kromě motorových vozidel	100-199
8	BOHEMIA CARGO s.r.o.	25025571	Skladování a vedlejší činnosti v dopravě	100-199

9	ČSPL,a.s.	26301504	Vodní doprava	100-199
10	KABELOVNA Děčín Podmokly, s.r.o.	26759993	Výroba elektrických zařízení	100-199
11	Power-Cast Ortmann s.r.o.	63076306	Výroba kovových konstrukcí a kovodělných výrobků, kromě strojů a zařízení	100-199
12	SaM silnice a mosty Děčín a.s.	25042751	Inženýrské stavitelství	100-199
13	SAMETEX, spol. s r.o.	45787425	Výroba textilií	100-199
14	Technické služby Děčín a.s.	64052257	Shromažďování, sběr a odstraňování odpadů, úprava odpadů k dalšímu využití	100-199
15	WDA Assembly s.r.o.	22773975	Výroba počítačů, elektronických a optických přístrojů a zařízení	100-199
16	WICO B.G.M., a.s.	61538655	Ostatní zpracovatelský průmysl	100-199

Zdroj: vlastní zpracování na základě dat Českého statistického úřadu

Z celkového přehledu největších zaměstnavatelů v Děčíně (všichni zaměstnavatelé s více jak 20 zaměstnanci⁴) patří nejvíce firem (41,1%) do oblastí zpracovatelského průmyslu, tyto firmy zaměstnávají zhruba 3769 zaměstnanců (45,9% zaměstnanců sledovaných firem). Druhou nejvýznamnější skupinou podle počtu zaměstnanců je Výroba a rozvod elektřiny, plynu, tepla a klimatizovaného vzduchu. V této skupině jsou sice zastoupeny pouze tři firmy, tyto však zaměstnávají asi 1324 zaměstnanců, t. j. 16,1%. Třetí nejsilnější oblastí ekonomických činností, které v Děčíně zaměstnávají relativně nejvíce lidí, je Doprava a skladování, zde funguje 11 firem (ze sledovaných největších zaměstnavatelů), které zaměstnávají asi 829 osob, t. j. 10,1%.

Přehled zastoupení jednotlivých ekonomických činností (dle CZ-NACE) s příslušným počtem firem a zaměstnanců v těchto činnostech obsahuje následující tabulka.

⁴ Celkem 90 firem se zhruba 8205 zaměstnanci.

Tabulka 36: Zastoupení jednotlivých ekonomických činností mezi největšími zaměstnavateli v Děčíně

ekonomická činnost dle CZ-NACE	počet firem		počet zaměstnanců	
	absolutně	relativně (v %)	absolutně	relativně (v %)
SEKCE C - ZPRACOVATELSKÝ PRŮMYSL	37	41,1	3769	45,9
SEKCE D - VÝROBA A ROZVOD ELEKTŘINY, PLYNU, TEPLA A KLIMATIZOVANÉHO VZDUCHU	3	3,3	1324	16,1
SEKCE E - ZÁSOBOVÁNÍ VODOU; ČINNOSTI SOUVISEJÍCÍ S ODPADNÍMI VODAMI, ODPADY A SANACEMI	1	1,1	150	1,8
SEKCE F - STAVEBNICTVÍ	12	13,3	588	7,2
SEKCE G - VELKOOBCHOD A MALOOBCHOD; OPRAVY A ÚDRŽBA MOTOROVÝCH VOZIDEL	9	10,0	507	6,2
SEKCE H - DOPRAVA A SKLADOVÁNÍ	11	12,2	829	10,1
SEKCE I - UBYTOVÁNÍ, STRAVOVÁNÍ A POHOSTINSTVÍ	1	1,1	37	0,5
SEKCE L - ČINNOSTI V OBLASTI NEMOVITOSTÍ	2	2,2	59	0,7
SEKCE M - PROFESNÍ, VĚDECKÉ A TECHNICKÉ ČINNOSTI	2	2,2	112	1,4
SEKCE N - ADMINISTRATIVNÍ A PODPŮRNÉ ČINNOSTI	9	10,0	508	6,2
SEKCE Q - ZDRAVOTNÍ A SOCIÁLNÍ PÉČE	2	2,2	247	3,0
SEKCE R - KULTURNÍ, ZÁBAVNÍ A REKREAČNÍ ČINNOSTI	1	1,1	75	0,9

Zdroj: vlastní zpracování

4.3.2. Vývoj počtu zaměstnanců u vybraných zaměstnavatelů

Analytický materiál, který byl zpracovateli poskytnut z Úřadu práce Děčín, sledoval vývoj počtu zaměstnanců u hlavních zaměstnavatelů v Děčíně. Data byla sbírána do roku 2008, dále již jejich aktualizace neprobíhala. I přes určitý časový výpadek jsou v tomto dokumentu informace použity a doplněny o údaje z roku 2013. Srovnatelnost údajů je však narušena skutečností, že v současné době nejsou dostupné přesné údaje o počtu zaměstnanců, uvádí se jen interval tohoto počtu. Úskalím je rovněž úplnost databází, které má zpracovatel k dispozici. Některé firmy v databázi nejsou⁵, to však nutně neznamená, že by svou činnost ukončily, s největší pravděpodobností jde o nesoulad skutečného místa (obce), kde činnost firmy probíhá a formální adresy sídla společnosti (údaje jsou pak vykazovány za obce, kde má společnost sídlo).

I přes výše zmíněné problémy lze učinit několik závěrů. Výrazný nárůst počtu zaměstnanců byl od roku 2008 zaznamenán u firmy ČEZ Distribuce, a. s., kde došlo k navýšení z 207 zaměstnanců na současných 1000 – 1499. Nárůst, i když výrazně menší, zaznamenala firma RYKO a. s. (nyní 200 – 249 zaměstnanců). Zjevně stabilní je počet zaměstnanců v Constellium Extrusions Děčín s. r. o., od roku 2004 se počet zaměstnanců drží nad hodnotou 600 a i v současné době se pohybuje v intervalu 500 – 999. Obdobná situace je také u společnosti Chart Ferox a. s. Bez velkých výkyvů se zdá být počet zaměstnanců u Power-Cast Ortmann s. r. o., Technických služeb Děčín a. s., WICO B.G.M. a. s. (všechny 100 – 199 zaměstnanců).

Dlouhodobým poklesem počtu zaměstnanců trpí společnost ČSPL, a. s. (vzhledem k plavební situaci na Labi a celkové kondici vodní dopravy to však není překvapující). V roce 1991 zaměstnávala 4195 osob, aktuálně spadá do kategorie 100 – 199 zaměstnanců. Klesající trend vykazuje také HOCO Bauelemente s. r. o., zde je od roku 2008 propad o jednu velikostní kategorii na 50 – 99 zaměstnanců. Stejně tak Kabelovna Děčín – Podmokly, s. r. o., která nyní spadá do intervalu 100 – 199 zaměstnanců (v roce 2004 zaměstnávala 746 lidí). Další snížení zaměstnanosti je u firem KDP Assembly, s. r. o., Nysta Koopartner, s. r. o., SILIKE C.S s. r. o.

Více viz v příloze č. 5: Vývoj počtu zaměstnanců u vybraných zaměstnavatelů.

⁵ Např. Karned Tools, s. r. o., Kovošrot Group CZ, a. s., P+K Lahůdky, s. r. o., SCA Packaging Česká republika s. r. o.

5. Posouzení pravidel a regulací v oblasti podnikání ve městě, zjištění úzkých míst

5.1. Místní poplatky

Metodika stanovení městských poplatků není jednotná a výši či cyklus (den, měsíc, rok) jsou na zvážení místní samosprávy. Místní poplatky vychází ze *zákona č. 337/1992 Sb., o správě daní a poplatků* a *zákona č. 565/1990 Sb., o místních poplatcích*. Výši místních poplatků ve vybraných okolních městech porovnává následující tabulka a vyjadřuje přiložený graf.

Děčín výši místních poplatků nevybočuje a je ve většině případů buď na nižší hranici, nebo ve středu stanovených poplatků. Přehled uvádí poplatky za 1m² a den. Většina měst nemá vždy denní sazby, ale někdy jen týdenní a měsíční paušály, tyto byly přepočítány na denní sazby, aby mohlo být provedeno, alespoň přibližné srovnání. V případě, že jsou tarify v místních vyhláškách dále děleny na zóny, bylo do porovnání zařazeno centrum města, jako oblast s největší bonitou ve městě a výrazným vlivem na rozvoj podnikání. Pokud byly jednotlivé tarify děleny podrobněji podle funkčního využití či rozlohy, byl vybrán převládající typ. Pokud tabulka neuvádí údaj, není místní vyhláškou specifikován. Pokud je zde uvedena nula, je místní poplatek osvobozen od platby.

Je možné zvážit změnu výše poplatků či osvobození od jejich placení. Dále je vhodné změnit metodiku výběru a kontroly placení poplatků z ubytovací kapacity a místního poplatku za lázeňský nebo rekreační pobyt, kde má město pochybnosti o výši odváděných poplatků místními podnikateli.

Tabulka 37: Přehled místních poplatků

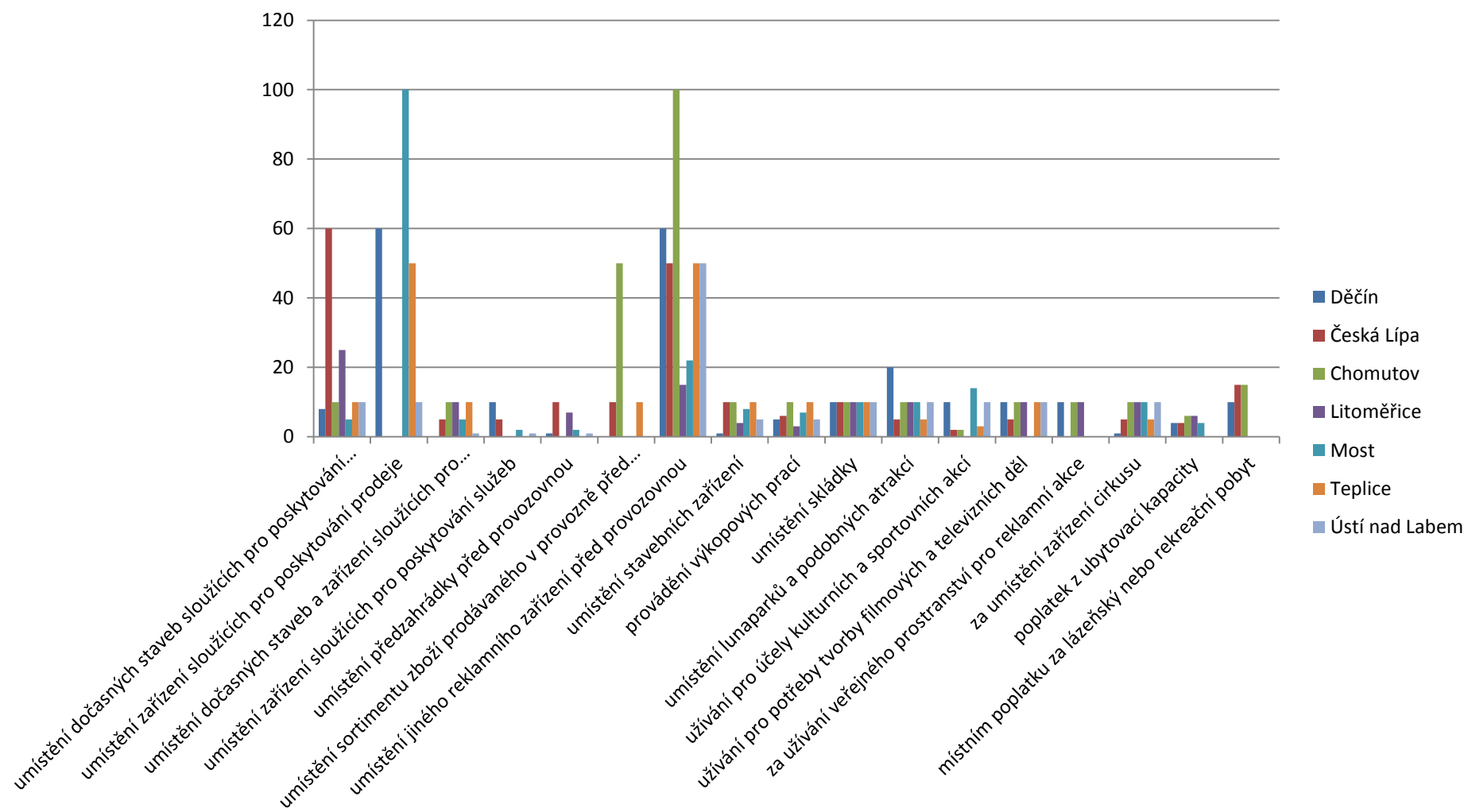
Kč/m ²	Děčín	Česká Lípa	Chomutov	Litoměřice	Most	Teplice	Ústí n. Labem
umístění dočasných staveb sloužících pro poskytování prodeje	8	60	10	25	5	10	10
umístění zařízení sloužících pro poskytování prodeje	60				100	50	10
umístění dočasných staveb a zařízení sloužících pro poskytování služeb		5	10	10	5	10	1
umístění zařízení sloužících pro poskytování služeb	10	5			2		1
umístění předzahrádky před provozovnou	1	10	0	7	2		1
umístění sortimentu zboží prodáváného v provozně před touto provozovnou		10	50			10	
umístění jiného reklamního zařízení před provozovnou	60	50	100	15	22	50	50
umístění stavebních zařízení	1	10	10	4	8	10	5

provádění výkopových prací	5	6	10	3	7	10	5
umístění skládky	10	10	10	10	10	10	10
umístění lunaparků a podobných atrakcí	20	5	10	10	10	5	10
užívání pro účely kulturních a sportovních akcí	10	2	2		14	3	10
užívání pro potřeby tvorby filmových a televizních děl	10	5	10	10		10	10
za užívání veřejného prostranství pro reklamní akce	10		10	10			
za umístění zařízení cirkusu	1	5	10	10	10	5	10
poplatek z ubytovací kapacity	4	4	6	6	4	0	0
místním poplatku za lázeňský nebo rekreační pobyt	10	15	15	0	0	0	0

Zdroj: vyhlášky jednotlivých obcí

Děčín je ve většině vybíraných poplatků mezi těmi s nízkou mírou. Výjimku tvoří poplatky za umístění zařízení sloužících pro poskytování služeb a umístění lunaparků a podobných atrakcí. Zde je na zvážení zda tyto poplatky nepřehodnotit, zejména u prvně zmíněného, což by mohlo mít pozitivní vliv na rozsáhlejší poskytování služeb a tedy podpořit podnikání ve městě. Na druhou stranu, výše poplatků stanovených městem, tak jak jsou stanoveny, má spíše motivační než odrazující charakter. Na zvážení je vybírání poplatku za lázeňský nebo rekreační pobyt, zejména pro to, že si samo město není jisto efektivitou vybírání poplatku, jak vyplynulo z jednoho z workshopů, většina okolních měst již od něj upustila. Na druhou stranu u města Děčín, které má malebné okolí Českosaského Švýcarska, je podobný poplatek odpovídající.

Graf 4: Srovnání místních poplatků



5.2. Tržní místa, tržní řád

Město zvažuje vymezení zón s různou bonitou pro tržní místa, čímž by mělo dojít k diferenciaci nejen rozsahu, ale i kvality poskytovaných služeb. Centrum města by tak mohlo získat nový charakter, vyšší kvalitu služeb i estetiky. Je vhodné zvážit vybavení jednotným mobiliářem v centru města.

5.3. Regulace hazardu

Hazard ve městě není zakázán. Ve městě jsou 3 povolená kasina, zároveň také dobíhají některé licence od Ministerstva financí. Připravuje se zmírnění vyhlášky na regulaci hazardu. Město každoročně z hazardu získává do příjmů několik milionů Kč, přesto však náklady na trestnou činnost převyšují zisky. V průběhu diskuse padl např. návrh na zřízení „městské herny“. Město by tak stále mohlo z hazardu těžit a současně by mělo situaci pod kontrolou, jednalo by se o ojedinělý případ v ČR. Pro tento případ by bylo vhodné prověřit legislativní stránku věci. Obecně města nejsou úspěšnými podnikatelskými subjekty, jelikož jsou svázána množstvím legislativy a není to ani jejich posláním. Nedoporučujeme se do takto rizikového podnikání pouštět, už jen pro morální stránku věci: město – nositel hazardu.

5.4. Nájem a prodej majetku města

Prodej bytového fondu byl již prakticky ukončen (hlavní fáze). Město disponuje několika nemovitostmi – je možné je využít pro některé příspěvkové organizace. Největším majetkem jsou pozemky, ale jedná se spíše o zahrady, louky a pastviny a lesy (spravuje Lesní úřad). Nemovitosti se nabízejí k prodeji dle zásad schválených zastupitelstvem města v roce 2011 (zveřejnění záměru), jedná se o standardní proceduru v souladu se zákonem atd. V roce 2014 by měl vstoupit v platnost nový zákon o obcích, došlo by tak ke změně podmínek prodeje městského majetku, budou pravděpodobně hrát větší roli odborného posudky ceny nemovitostí či dražby. Nemovitosti je možné využít pouze takovým způsobem, jaký dovoluje kolaudace, pozemky v souladu s platným územním plánem. V budoucnu by měla vzniknout nová bytová politika města.

Je možné zlepšit propagaci prodáváného majetku a lépe upozornit na zveřejňování záměrů prodeje.

Pro vhodné stanovení strategie nájmu a prodejů majetku by bylo vhodné zpracovat ekonomickou analýzu vybraného majetku města, na základě které by vznikla strategie nakládání s předmětným majetkem.

Město hodlá podporovat prvovýrobu, nově vytvořená pracovní místa. Městské nemovitosti by neměly mít zvýhodněné nájem, aby nenarušovaly konkurenceschopnost místního trhu.

5.5. Veřejné zakázky

Město má elektronický systém pro zveřejňování svých zakázek. Je vhodné více tento systém mezi místními podnikateli propagovat, ať už prostřednictvím Okresní hospodářské komory nebo veřejně. V systému se lze zaregistrovat pro odebírání informací o nových zakázkách. Systém obsahuje návod, jak krok za krokem postupovat při podání nabídky, což umožňuje podat nabídku i ne příliš zkušeným uchazečům. Výběrová řízení probíhají standardně a transparentně v souladu se zákonem. Město prověří možnost hodnocení kvality nabídek a jeho uveřejnění.

6. Analýza chování města (úřadu) a dalších institucí k malým a středním podnikům a investorům

6.1. Analýza proinvestorské politiky

Město má snahu podpořit růst místního podnikání, což dokazuje nejen projekt „Podporou trhu práce k vyšší atraktivitě regionu Děčínska“, ale i záměr stanovení samostatné strategie Místního partnerství na podporu podnikání, která je součástí této zakázky. Nejdůležitější je vedení dialogu nad potřebami místních podnikatelů či firem, zvolení vhodné a funkční platformy pro komunikaci a nezůstat pouze pasivně přihlížejícím.

Je třeba si uvědomit, že v českém prostředí samosprávy je aktivní podpora podnikání nadstandardem, je tedy nutné počítat s tím, že ji obvyklý chod úřadu nemůže zajistit a na tuto oblast je nutné vyčlenit nejen lidské zdroje, ale i potřebnou finanční podporu. Důležitým aspektem je aktivní komunikace vedení města a pověřených úředníků.

Ve městě neexistuje ucelený servis, tedy kontaktní místo, které by mělo přehled o souhrnných informacích, jako jsou prezentace možností k investování a podnikání ve městě, rozvojové záměry a projekty města a jejich propagace. Není zde zástupce města, který zajistí poskytnutí služeb příchozím investorům či asistuje při realizaci jejich investičního záměru, zrychluje zpětnou vazbu mezi úřadem a potřebami investora při realizaci záměru, koordinuje a monitoruje činnosti úřadu.

Dalším důležitým krokem je propagace investičních příležitostí či pobídek pro investory, nemusí se jednat pouze o majetek města. Je vhodné vést aktuální databázi nemovitostí vhodných pro podnikání včetně nevyužitých areálů (brownfields).

Je třeba navrhovat a připravovat projekty na oživení podnikatelských a investičních aktivit ve městě a získávat na ně finanční podporu. Dále je dobré vést aktivní diskuzi s aktéry, jako jsou Úřad práce, Okresní hospodářská komora nebo agentura CzechInvest.

Město je připraveno zohlednit záměry podniků ve svém strategickém plánu 2017-2020, tak aby byla zajištěna možnost čerpat dotace na jejich rozvoj.

Na Děčínsku je mnoho podniků s potenciálem růstu, který je bohužel omezen nedostatkem technických profesí. Tyto studijní obory zanikají, a není pro ně dostatečným řešením rekvalifikace vzhledem k časové náročnosti zvládnutí předmětné činnosti.

Město chce nadále vést dialog a být moderátorem případných jednání na podporu zaměstnanosti či modifikace systému pro výběr zejména učňovského a odborného vzdělávání.

7. Analýza strategických dokumentů na krajské a národní úrovni týkajících se podpory podnikání

7.1. Program rozvoje Ústeckého kraje (PRÚK)

Jeden ze základních rozvojových dokumentů Ústeckého kraje.

http://www.kr-ustecky.cz/vismo/zobraz_dok.asp?id_org=450018&id_ktg=98280&p1=176027

Tento program určuje následující priority a cíle.

PRIORITA 1: Konkurenceschopná a stabilizovaná ekonomika

Priorita je naplňována těmito opatřeními:

Opatření 1.1: Konkurenceschopnost regionální ekonomiky

Cíl: Zvýšit konkurenceschopnost a inovační potenciál kraje

Opatření 1.2: Význam a efektivita výzkumu a vývoje

Cíl: Zvýšit úroveň a aplikovatelnost výsledků výzkumu a vývoje a zvýšit počet podniků provozujících činnost v oblasti výzkumu a vývoje

Opatření 1.3: Efektivita regionálního trhu práce

Cíl: Zvýšit akceschopnost trhu práce a subjektů, které na něm působí, a tím přispět ke zvýšení zaměstnanosti a zaměstnatelnosti

Opatření 1.4: Udržitelný cestovní ruch

Cíl: Využít potenciálu cestovního ruchu v ekonomickém rozvoji kraje

PRIORITA 2: Sociální kapitál a kvalita veřejných služeb

Priorita je naplňována těmito opatřeními:

Opatření 2.1: Eliminace a prevence sociálního vyloučení

Cíl: Omezit nebo odstranit problém sociálně slabých obyvatel a lidí žijících v sociálně vyloučených lokalitách přístupem založeným na tvorbě pracovních příležitostí, vzdělávání a dostupném systému sociálních služeb

Opatření 2.2: Zefektivnění vzdělávacího systému

Cíl: Posílit význam a dopad vzdělávání na rozvoj sociálního kapitálu kraje

Opatření 2.3: Sociální a zdravotnické služby

Cíl: Vytvořit dostupný a kvalitní systém sociálních a zdravotnických služeb odpovídající potřebám obyvatel kraje

Opatření 2.4: Kultura, sport a volný čas

Cíl: Zkvalitnit nabídku kulturních, sportovních a volnočasových aktivit pro různé skupiny obyvatel a zachovat a adekvátně využít architektonicky, historicky, kulturně i technicky cenné objekty a areály

Opatření 2.5: Veřejná správa

Cíl: Zvýšit kvalitu a efektivitu veřejné správy

PRIORITA 3: Infrastruktura a životní prostředí

Priorita je naplňována těmito opatřeními:

Opatření 3.1: Pátevní infrastruktura kraje

Cíl: Dobudovat hlavní páteřní trasy silniční, železniční, vodní a cyklistické dopravy

Opatření 3.2: Dostupnost periferních částí kraje

Cíl: Zlepšit technický stav, bezpečnost a zajistit optimální využití silniční, železniční a cyklistické infrastruktury v periferních částech Ústeckého kraje

Opatření 3.3: Zásobování energiemi a infrastruktura životního prostředí

Cíl: Zvýšením diverzity energetických zdrojů a zlepšením technického stavu rozvodné sítě posílit stabilitu v zásobování energiemi

Opatření 3.4: Kvalita životního prostředí

Cíl: Odstranit významná ekologická rizika v krajině, zvýšit kvalitu vody ve vodních tocích, obnovit vodohospodářské systémy v krajině a zajistit udržitelné využití lesů

Opatření 3.5: Revitalizace devastovaných částí kraje

Cíl: Systematicky a koncepčně rekultivovat krajinu poškozenou těžbou a lokality typu brownfields

PRIORITA 4: Atraktivní města

Priorita je naplňována těmito opatřeními:

Opatření 4.1: Veřejná prostranství a občanská vybavenost

Cíl: Zlepšit technický stav a zvýšit využitelnost veřejných prostranství a objektů veřejné občanské vybavenosti (v majetku ÚK)

Opatření 4.2: Revitalizace městských brownfieldů

Cíl: Zredukovat počet a rozsah brownfieldů, nalézt pro tyto plochy smysluplné využití a postupně realizovat jejich revitalizaci (šance na zmapování, či posunutí lokálních brownfields na krajskou úroveň, financování podpůrných aktivit vedoucích k regeneraci brownfields, možnosti propagace prostřednictvím kraje)

Opatření 4.3: Revitalizace upadajících rezidenčních lokalit

Cíl: Zamezit propadu fyzického stavu a sociálního statusu rezidenčních lokalit (zaměřeno zejména na problémová sídliště)

Opatření 4.4: Environmentálně šetrnější doprava ve městech

Cíl: Snížit negativní dopady automobilové dopravy na prostředí měst

PRIORITA 5: Životaschopné venkovské části kraje

Priorita je naplňována těmito opatřeními:

Opatření 5.1: Hospodářská aktivita na venkově

Cíl: Zlepšit podmínky pro rozvoj místních podnikatelů, rozšířit nabídku pracovních příležitostí a posílit nabídku pro bydlení ve venkovských obcích

Opatření 5.2: Služby a veřejná vybavenost na venkově

Cíl: Zajistit odpovídající a udržitelnou nabídku služeb a veřejné vybavenosti

Opatření 5.3: Zemědělství a péče o krajinu

Cíl: Zajistit odpovídající roli zemědělství v ekonomice venkovských obcí a při péči o krajinu

Některé návrhy opatření a aktivit specifických pro jednotlivé regiony Ústeckého kraje se týkají přímo okresu Děčín.

České Švýcarsko Opatření 5.2 Služby a veřejná vybavenost na venkově – Případná finanční podpora na zachování a přiměřenou dostupnost základních služeb a veřejné vybavenosti v malých obcích (MŠ, ZŠ, pošta, lékař, Policie ČR, lékařská pohotovost, sociální služby).

Šluknovsko a Podluží Opatření 2.1 Eliminace a prevence sociálního vyloučení – všechny navržené aktivity realizované ÚK Opatření 5.2 Služby a veřejná vybavenost na venkově – Případná finanční podpora na zachování a přiměřenou dostupnost základních služeb a veřejné vybavenosti malých obcí (MŠ, ZŠ, pošta, lékař, Policie ČR, lékařská pohotovost, sociální služby).

Primárně se jedná o aktivity na úrovni kraje, nicméně dílčí projekty města Děčín nebo místních podniků pro jejich rozvoj najdou oporu v uvedených prioritách.

7.2. Strategie udržitelného rozvoje Ústeckého kraje 2006 – 2020 (SUR ÚK)

Dokument se věnuje udržitelnému rozvoji v Ústeckém kraji.

http://www.kr-ustecky.cz/vismo/zobraz_dok.asp?id_org=450018&id_ktg=44020&archiv=0&p1=92406

Ekonomická oblast

PRIORITA A: Rozvoj nových a stávajících malých a středních podniků s růstovým a inovativním potenciálem a se sídlem v Ústeckém kraji.

Cíl: Zvýšit podíl malých a středních podniků na celkovém HDP Ústeckého kraje (%).

Cíl: Zvýšit podíl zaměstnanosti malých a středních podniků na celkové zaměstnanosti (%).

Cíl: Zvýšit podíl malých a středních podniků na 1000 obyvatel

PRIORITA B: Ekonomické oživení a zvýšení konkurenceschopnosti Ústeckého kraje s podporou existujících stabilizovaných podniků a s novými investicemi zejména do zavádění moderních environmentálně šetrných technologií.

Cíl: Zvýšit HDP v tržních cenách na osobu

Cíl: Zvýšit podíl podniků Ústeckého kraje se zavedeným environmentálně orientovaným systémem řízení, se schválenou environmentální politikou a certifikovaných podle EMAS, resp. podle norem řady ISO 14000 (%)

Cíl: Nárůst podílu podniků se zavedeným sociálně orientovaným systémem řízení podle norem řady SA 8000, AA 1000 a SIGMA (%)

Cíl: Snížit spotřebu paliv (GJ/jednotku HDP)

Cíl: Snížit spotřebu elektrické energie (MWh) na obyvatele

PRIORITA C: Rozvojem tradičních odvětví primárního sektoru v Ústeckém kraji (zemědělství, lesnictví, rybolov), zajišťujících udržitelné využívání krajiny umožnit rozvoj následného zpracovatelského průmyslu ve venkovských oblastech kraje tak, aby výsledné produkty určené k místní spotřebě i k exportu měly co největší přidanou hodnotu.

Cíl: Zvýšit podíl investic do zemědělství z celkových investic v kraji (%)

Cíl: Zvýšit podíl ekologicky obhospodařované zemědělské půdy z celkové rozlohy zemědělského půdního fondu Ústeckého kraje (%)

Cíl: Zvýšit podíl subjektů zpracovatelského průmyslu se sídlem v Ústeckém kraji z celkového počtu ekonomických subjektů (%)

PRIORITA D: Omezovat dopravní potřeby přímo u zdroje (snižováním přepravních nároků vznikajících v důsledku vynucené mobility související s neudržitelným strategickým a územním plánováním).

Cíl: Snížit podíl individuální automobilové dopravy na celkových přepravních výkonech (%)

Cíl: Snížit podíl silniční nákladní dopravy na celkových přepravních výkonech (%)

Cíl: Zavést integrovaný systém dopravy ve velkých městech

Cíl: Dobudovat a podporovat systém kombinované přepravy

PRIORITA E: Vytvoření a rozvoj základní i doplňkové infrastruktury cestovního ruchu včetně destinačního managementu a příslušných služeb.

Cíl: Zvýšit podíl investic do cestovního ruchu z celkových investic v kraji (%)

Cíl: Navýšit lůžkovou kapacitu (na 1000 obyvatel) ubytovacích zařízení turistického ruchu (o X %)

Sociální oblast

PRIORITA A: Rozvoj zaměstnanosti a zaměstnavatelnosti občanů v Ústeckém kraji.

Cíl: V období 2008 - 2020 stabilizovat registrovanou míru nezaměstnanosti (%)

Cíl: Zvýšit podíl dlouhodobě nezaměstnaných a registrovaných na pracovních úřadech zapojených do programů veřejně prospěšných prací (%)

PRIORITA B: Průběžně a systematicky vytvářet podmínky pro zvyšování vzdělanosti a kvalifikace obyvatelstva Ústeckého kraje v souvislosti se zvýšením konkurenceschopnosti na trhu práce.

Cíl: Zvýšit podíl obyvatelstva s dokončeným vysokoškolským vzděláním (%)

Cíl: Snížit podíl obyvatelstva se základním vzděláním nebo bez vzdělání (%)

Cíl: Zvýšit počet samostatných fakult vysokých škol v Ústeckém kraji

PRIORITA C: Revitalizace obcí a měst Ústeckého kraje s důrazem na obnovu zastaralého bytového fondu, výstavbu nových bytů a rekonstrukci chátrajících kulturních a technických památek.

Cíl: Snížit podíl neobydlených domů a bytů (%)

Cíl: Zvýšit počet dokončených bytů na 1000 obyvatel

Cíl: Nárůst podílů investic na obnovu kulturních památek měst a obcí (%)

PRIORITA D: Zlepšení zdravotního stavu obyvatelstva vytvořením systému prevence a následné zdravotní péče zejména u typů onemocnění se zvýšeným výskytem v populaci Ústeckého kraje.

Cíl: Zavést systém preventivních opatření předcházejících nádorovým onemocněním, onemocněním kardiovaskulárního systému a trávicí soustavy.

Cíl: Snížit incidenci zhoubných nádorů na 100 tis. obyvatel

Cíl: Snížit incidenci onemocnění kardiovaskulárního systému (na 100 tis. obyvatel)

PRIORITA E: Posilování sociálního kapitálu Ústeckého kraje. Zlepšení reprodukčního chování, dostatečná integrace minoritních skupin obyvatelstva a omezení výskytu sociálně nežádoucích jevů v populaci Ústeckého kraje.

Cíl: Snížit potratovost

Cíl: Snížit počty výskytu sociálně nežádoucích jevů v populaci (na 1000 obyv.)

Cíl: Snížit počet trestných činů na 1000 obyvatel

Cíl: Zvýšit podíl občanů z minoritních skupin v resocializačních a vzdělávacích programech (%)

Environmentální oblast

PRIORITA A: Zvýšení pořízených investic na ochranu životního prostředí, zejména pro oblasti ochrany přírody a krajiny a ochrany ovzduší.

Cíl: Nárůst podílu pořízených investic na ochranu životního prostředí na HDP (%)

Cíl: Nárůst podílu pořízených investic na ochranu přírody a krajiny na HDP (%)

Cíl: Nárůst podílu investic na ochranu ovzduší na HDP (%)

PRIORITA B: Zvyšování kvality ovzduší v souvislosti s prevencí ochrany zdraví obyvatelstva snižováním produkce emisí znečišťujících látek ze stacionárních a liniových zdrojů znečišťování ovzduší.

Cíl: Snížit podíl oblastí se zhoršenou kvalitou ovzduší z celkové rozlohy kraje (%)

Cíl: Zpracovat Plány zlepšování kvality ovzduší pro všechny obce v oblastech se zhoršenou kvalitou ovzduší

Cíl: Snížit emise skleníkových plynů (t/km²)

Cíl: Snížit emise prашných částic v t/km² (o X %)

Cíl: Snížit emise NO_x v t/km² (o X %)

Cíl: Zvýšit podíl veřejných silničních dopravních prostředků využívající alternativní paliva (%)

Cíl: Dobudovat a zkvalitnit systém cyklotras

Cíl: Zvýšit podíl celkové rozlohy pěších zón v centrech měst a celkové rozlohy zón s omezenou dopravou z celkové rozlohy měst (%)

PRIORITA C: Efektivní a dostatečně rychlá revitalizace nevyužívaných zdevastovaných ploch a objektů ("brownfields") Ústeckého kraje, sanace starých ekologických zátěží a omezení živelné výstavby na "zelené louce" mimo kompaktně zastavěná území měst a obcí.

Cíl: Snížit celkovou rozlohu nevyužívaných, zdevastovaných ploch a objektů ("brownfields")

Cíl: Snížit podíl celkové rozlohy ploch, na nichž nebyla provedena sanace starých ekologických zátěží z celkové plochy starých ekologických zátěží (%)

Cíl: Snížit rozlohu nově zastavovaných ploch na území kraje za rok (%)

PRIORITA D: Snížení produkce odpadů a předcházení jejich vzniku společně s důrazem na environmentálně šetrné nakládání s odpady.

Cíl: Snížit měrnou produkci průmyslových odpadů v tunách na jednotku HDP v tun/mil. Kč (o X %)

Cíl: Snížit produkci komunálního odpadů v kg na obyvatele (o X %)

Cíl: Snížit podíl skládkování odpadů na celkovém nakládání s odpady (%)

Cíl: Zvýšit podíl recyklace a materiálového a energetického využití odpadů na celkovém nakládání s odpady (%)

PRIORITA E: Diverzifikací "land-use", systémem dílčích opatření a kontinuální péčí dlouhodobě zajistit zlepšení ekologických funkcí krajiny Ústeckého kraje.

Cíl: Zvýšit podíl TTP z celkové rozlohy zemědělské půdy (%)

Cíl: Zvýšit podíl listnatých dřevin na celkovém zalesňování území (%)

Cíl: Zvýšit podíl obcí do 2000 ekvivalentních obyvatel napojených na kanalizaci s koncovou čistírnou odpadních vod (%)

Cíl: Snížit podíl zemědělsky neobhospodařované půdy z celkové rozlohy zemědělské půdy (%)

Cíl: Zvýšit celkovou plochu mimoletní zeleně do r. 2020

Správa věcí veřejných

PRIORITA A: Zintenzivnění činností vedoucích k zapojení veřejnosti do plánování a rozhodování na krajské i místní úrovni

Cíl: Zvýšit podíl obcí, měst a mikroregionů Ústeckého kraje s fungujícím procesem MA21 (%)

Cíl: Zvýšit podíl obcí, měst a mikroregionů Ústeckého kraje zapojených do Národní sítě zdravých měst ČR nebo Týmové iniciativy pro místní udržitelný rozvoj (%)

PRIORITA B: Vytváření grantových programů Ústeckého kraje na podporu aktivit nestátních neziskových a dalších organizací směřujících k prosazování konkrétních principů udržitelného rozvoje v praxi. Zejména v souvislosti se zvyšováním informovanosti veřejnosti o oblasti životního prostředí a udržitelného rozvoje.

Cíl: Nárůst podílu prostředků ze zdrojů Ústeckého kraje určených na veřejně prospěšné projekty (%)

Cíl: Zvýšit podíl finančních prostředků na environmentální výchovu, vzdělávání a osvětu z celkových finančních prostředků Ústeckého kraje určených na veřejně prospěšné projekty (%)

PRIORITA C: Zlepšení přístupu obcí k integrované ochraně životního prostředí.

Cíl: Zpracovat za přímé účasti veřejnosti a schválit Environmentální politiku ve všech obcích s rozšířenou působností.

Cíl: Zpracovat za přímé účasti veřejnosti a schválit Místní strategii udržitelného rozvoje ve všech obcích s rozšířenou působností.

Cíl: Zpracovat za přímé účasti veřejnosti a schválit ve všech obcích územně plánovací dokumentaci.

PRIORITA D: Vytvoření managementu udržitelného rozvoje pro zajištění provázanosti ekonomické, sociální a environmentální oblasti strategických rozvojových dokumentů a pro koordinaci plnění jejich cílů.

Cíl: Vytvořit management a institucionální zajištění udržitelného rozvoje

Cíl: Zavést monitorovací program titulkových a programových indikátorů udržitelného rozvoje

PRIORITA E: Snížení celkové zadluženosti obcí při zvyšování efektivity výdajů z veřejných rozpočtů a při využívání finančních prostředků z vnějších zdrojů.

Cíl: Snížit zadluženost obcí Ústeckého kraje – Ukazatel dluhové služby (%)

Cíl: Průběžně zvyšovat podíl investičních výdajů na celkových výdajích samospráv (%)

Cíl: Zvýšit daňovou výtěžnost Ústeckého kraje (Kč/osobu)

Podpora podnikání v Děčíně se může opřít zejména o Ekonomickou oblast v prioritách A, B, C, E. V sociální oblasti zejména o prioritu A a B. V Environmentální oblasti zejména o prioritu C.

7.3. Odvětvové koncepce Ústeckého kraje

Odvětvovými a sektorovými koncepcemi kraje se rozumí krajské dokumenty zaměřené na rozvoj vzdělávání, vybraných ekonomických odvětví, sociálních služeb, životního prostředí, dopravy, zdravotnictví, kultury apod.

Z důvodu dosud ne vždy dostatečné, resp. ne vždy explicitně definované vazby PRÚK na sektorové a odvětvové krajské koncepce a nejasného načasování zpracování jednotlivých strategických dokumentů je vhodné přijmout zásadu, že PRÚK bude v období do roku 2020 pro veškeré sektorové či odvětvové dokumenty a strategie kraje hierarchicky nadřazeným dokumentem. PRÚK tak bude nejen formálně, ale i fakticky závazným vodítkem při zpracovávání a implementaci těchto (odvětvových a sektorových) koncepčních dokumentů kraje, tzn. že tyto budou dále podrobněji rozpracovávat příslušné priority a opatření PRÚK. Odvětvové a sektorové koncepce kraje samozřejmě musí též respektovat příslušné odvětvové strategie na národní úrovni.

7.4. Průzkum trhu výzkumných a vývojových potřeb podnikatelských subjektů v Ústeckém kraji (BermanGroup 12/2012)

Jak již z názvu vyplývá, jedná se o dokument analyzující výzkumné a vývojové potřeby podniků v Ústeckém kraji. Nejedná se o strategický dokument, nicméně tato analýza bude podkladem pro stanovení Regionální inovační strategie Ústeckého kraje, která právě vzniká, a proto lze z těchto podkladů vyjít.

http://www.kr-ustecky.cz/VismoOnline>ActionScripts/File.ashx?id_org=450018&id_dokumenty=1674857

Průzkum byl proveden u významných podniků v Ústeckém kraji, počet zaměstnanců navštívených firem byl 17 000, což reprezentuje významnou část oboru zpracovatelského průmyslu v kraji, 80% navštívených podniků patří do kategorie malých a středních firem. Výstupy průzkumu jsou celokrajské, takže přímé výstupy pro oblast Děčínska zde nenajdeme. Jedná se o VaV, tedy ne zcela zásadní okruh podpory podnikání v Děčíně. Nicméně většina závěrů je platná i pro město Děčín a případná zlepšení v této oblasti budou mít vliv na rozvoj podnikání v Děčíně.

Jako vnitřní bariéry rozvoje VaV ve firmách byly identifikovány: kvalita, dostupnost pracovní síly odborně zdatné, chování či motivace zejména mladých lidí a jejich znalosti náklady na výzkum, riziko utopení nákladů, finanční nejistota při vývoji a výzkumu postavení mateřské společnosti – VaV se realizuje jinde, dceřiné společnosti v ČR není VaV umožněn, nebo jen v malé míře, zaměřený převážně na provozní zlepšení.

Jako klíčové profese byly identifikovány: technologové, vývojáři, programátoři, obecně „kreativní lidé“, většinou s technickým vysokoškolským vzděláním. Stejně tak existuje silná poptávka po kvalitních absolventech učilišť a středních škol. Nedostatek kvalitní pracovní síly byl v rámci rozhovorů mnohokrát opakován jako velký problém.

Mezi konkrétními nástroji veřejné podpory se na čele umístila spolupráce v oblasti přípravy absolventů na míru potřeb místních firem – dlouhodobé stáže studentů ve firmách, stáže učitelů ve firmách kvůli seznámení s aktuálními technologiemi a s firemní praxí, výuka odborníků z firem ve školách (SŠ, VŠ), studentské a doktorandské praxe atd. Tato potřeba dominuje napříč obory a napříč různými druhy firem, zejména ve strojírenství či automobilovém průmyslu.

Mezi finančními nástroji získaly největší podporu inovační vouchery – tj. podpora spolupráce mezi podnikem a VaV organizacemi cestou hrazení části nákladů na výzkum či vývoj ve prospěch firmy z veřejných zdrojů, dále pak fond pro ověření technologie a patentový fond.

Mezi nejvíce poptávané měkké nástroje patří zprostředkování kontaktů na aplikační sféru, podpora smluvního výzkumu – pomoc při vyhledávání partnerů z VaV sféry v ČR i zahraničí.

7.5. ZPĚT NA VRCHOL - Strategie mezinárodní konkurenceschopnosti České republiky pro období 2012 až 2020

Ministerstvo průmyslu a obchodu předložilo Strategii mezinárodní konkurenceschopnosti, která by měla Českou republiku připravit pro budoucnost v globalizovaném světě. Při přípravě strategie se vycházelo z definice OECD, podle které je konkurenceschopnost vymezena schopností produkovat zboží a služby, které obstojí v testu mezinárodní konkurence, a zároveň schopností udržovat nebo zvyšovat reálný HDP.

Potenciál konkurenceschopnosti subjektů působících na území ČR není dán pouze jejich objektivními charakteristikami. Míra využití tohoto potenciálu závisí jednak na podmínkách, které nelze ovlivnit, jako jsou přírodní vlivy, geografická poloha či hospodářský cyklus. Na druhé straně tu jsou podmínky, které ovlivnit lze, a to jak činností národní vlády a veřejné správy, případně i snahou o změnu podmínek na vnitřním trhu EU. Právě opatřeními v těchto oblastech se zabývá *Strategie mezinárodní konkurenceschopnosti České republiky pro období 2012 až 2020* (SMK).

SMK zahrnuje čtyřicet tři projektů v oblasti institucí, infrastruktury, veřejných financí, vzdělanosti, trhu práce, finančních trhů, zdravotnictví, inovací rozpracovaných do konkrétních opatření. Cílem projektů je vytvořit přívětivé podmínky pro tvořivé podnikání, inovace a růst životní úrovně.

Projektové záměry Strategie mezinárodní konkurenceschopnosti ČR

<http://www.mpo.cz/dokument89411.html>

<http://www.vlada.cz/assets/media-centrum/aktualne/Strategie-mezinarodni-konkurenceschopnosti-Ceske-republiky.pdf>

Instituce

- 1 Efektivní veřejná správa
- 2 Zefektivnění nakládání s veřejným majetkem a prostředky
- 3 Zjednodušení přístupu ke službám veřejné správy
- 4 Vyšší kvalita a dostupnost regulace
- 5 Lepší vymahatelnost práva

Infrastruktura

- 6 Silniční doprava
- 7 Železniční doprava
- 8 Letecká a vodní doprava
- 9 Státní energetická koncepce (SEK) a strategické usměrňování
- 10 Implementace státní politiky Digitální Česko

Makroekonomická stabilita

- 11 Rozpočtový dohled – transparentní a udržitelné veřejné finance
- 12 Konkurenceschopný daňový systém
- 13 Mezinárodní makroekonomická stabilita ČR -systém včasného varování

Zdravotnictví

- 14 Protikorupční a racionalizační změny v zakázkách a nákupech zdravotnické techniky a léků
- 15 Zefektivnění systému financování zdravotnictví
- 16 Zefektivnění fungování zdravotních pojišťoven
- 17 Restrukturalizace lůžkové péče v ČR
- 18 Ekonomická vazba pacienta ke zdraví
- 19 Odměňování a vzdělávání zdravotníků

Vzdělanost

- 20 Zvýšení kvality a dostupnosti předškolní výchovy
- 21 Změny v základním a středním školství
- 22 Reforma vysokého školství
- 23 Změny obsahu vzdělávání

Trh práce

- 24 Sladění rodinného života a pracovní kariéry
- 25 Rozvoj trhu práce
- 26 Zvýšení dostupnosti nájemního bydlení
- 27 Zavedení jednotného výplatního místa
- 28 Politika migrace kvalifikovaných pracovníků
- 29 Implementace a rozvoj systému celoživotního učení (dalšího vzdělávání)

Finanční trhy

- 30 Realizace pilotního Seed fondu
- 31 Transformace ČMZRB a.s.
- 32 Posílení vymahatelnosti práv věřitelů a primárních emisí akcií

Efektivnost trhu zboží a služeb a zkvalitňování charakteristik podnikání

- 33 Zlepšování podnikatelského prostředí
- 34 Služby pro rozvoj podnikání
- 35 Služby pro inovační podnikání
- 36 Intenzivnější využívání polohové renty
- 37 Podpora aktivní samoregulace a ověřování environmentální výkonnosti výrobků

Inovace

- 38 Institucionální rámec pro koordinaci rozvoje národního inovačního ekosystému
- 39 Prostředí pro excelentní VaV
- 40 Rozvoj spolupráce a transferu znalostí mezipodnikovým a VaV sektorem
- 41 Spolupráce mezi podniky
- 42 Foresight a technologické oblasti strategického významu pro ekonomický růst ČR
- 43 Kosmické aktivity českých firem

Obecný vliv na rozvoj podnikání ve městě Děčín mohou mít projekty z oblastí: Instituce, Infrastruktura, Makroekonomická stabilita.

Významný vliv by mohly mít projekty v oblastech: Vzdělanost, Trh práce, Efektivnost trhu zboží a služeb a zkvalitňování charakteristik podnikání.

Potenciál pak mohou skrývat projekty v oblasti Inovace.

Místní rozvojové projekty bude možné jistě podpořit odkazováním se na naplňování jednotlivých oblastí této strategie.

7.6.Operační programy EU pro období 2014 – 2020

V současné době probíhá intenzivní příprava dalšího programového období, jednotlivé operační programy ještě nejsou schválené a nelze tedy předjímat jejich konečnou podobu.

Podporu výzkumu bude zajišťovat OP Výzkum, vývoj a inovace, mimo jiné bude podporovat kvalitu vzdělávání i v oblasti odborného středoškolského vzdělávání při užší vazbě na potřeby trhu.

Integrovaný regionální OP by měl mimo jiné podporovat rozvoj cestovního ruchu, rozvoj sociálního podnikání a řešení sociální integrace a zaměstnanosti, zvýšit kvalitu a zlepšit vybavenost středních škol, vyšších odborných školských zařízení, ale i základních a mateřských škol, zpracování strategických dokumentů územního rozvoje, zkvalitnění veřejných služeb v území.

OP Životní prostředí bude mimo jiné podporovat protipovodňová opatření, zlepšování kvality ovzduší, snižovat odpadové, materiálové toky a ekologické zátěže a rizika.

OP Doprava slibuje mimo jiné modernizaci a výstavbu v oblasti vodních cest.

OP Podnikání a inovace pro konkurenceschopnost by měl podporovat: rozvoj podnikání založený na podpoře výzkumu, vývoje a inovací; podpora malého a středního podnikání, služeb ve znalostní ekonomice a internacionalizace; udržitelné hospodaření s energií a rozvoj inovací v energetice; rozvoj vysokorychlostních přístupových sítí k internetu a informačních a komunikačních technologií.

OP zaměstnanost bude podporovat: zaměstnanost a adaptabilitu pracovní síly; sociální začleňování a boj s chudobou; sociální inovace a mezinárodní spolupráci; efektivní veřejnou správu.

8. Manažerské shrnutí

Cílem tohoto dokumentu je analyzovat současnou situaci při podpoře podnikatelského prostředí Statutárního města Děčín. Dokument bude sloužit jako podklad pro stanovení vhodné strategie podpory podnikání ve strategii města do roku 2020.

Byla vyhodnocena dotazníková šetření provedená Okresní hospodářskou komorou, vzhledem k tomu, že dotazníky obsahovaly výraznou část volných otázek, je jejich statistické vyhodnocení komplikované, nicméně tento soubor dat posloužil pro představu o vnímání podpory a rozvoje podnikání místními firmami a živnostníky, tak aby mohla být přijata vhodná opatření k rozvoji dané problematiky.

Část věnovaná mimoměstské podpoře shrnuje možnosti podpory ze strany Úřadu práce, Ministerstva průmyslu a obchodu, Evropské Unie a bankovního sektoru. Vzhledem k tomu, že se nacházíme v období plánování nového programového období Evropské unie, končí většina používaných nástrojů a nové mechanismy podpory nejsou ještě nastaveny a známy, nelze tedy uvádět relevantní informace pro budoucí léta, proto jsou zde uvedeny odkazy na aktuální informace. Bankovní sektor obvykle reaguje na aktuální poptávku a vývoj na trhu, takže oblast podpory lze vymezit pouze rámcově.

Analýza inovačního potenciálu místních firem přinesla uspokojivé výsledky, Děčín má svou průmyslovou bázi, která má i nadále představu o svém rozvoji a snaží se dále rozvíjet, většina podniků se bohužel potýká s nedostatkem kvalifikovaných lidí na trhu práce. Toto by mohl být jeden z nejvýraznějších aspektů pro rozvoj podnikání ve městě.

Co se týká pravidel a regulací ve městě, je Děčín „přátelským“ městem, většina poplatků a regulací je na minimální úrovni a nepředstavuje překážku podnikání.

Ve městě neexistuje přímá politika podpory podnikání a lákání nových investorů, Děčín si je tohoto handicapu vědom, čehož je důkazem nejen projekt *Podporou trhu práce k vyšší atraktivitě regionu Děčínska*, ale i snaha nastavení vhodných mechanismů a přijmutí nových nástrojů v souladu se vznikající strategií.

Při stanovení strategie bude brán v potaz současný stav přípravy a dostupné informace k nastavení nového programového období Evropské Unie do roku 2020, bude však nutné vycházet z našich dlouhodobých zkušeností a praxe, věříme, že přesto lze nastavit podporu podnikání pro město Děčín efektivně a účelně.

9. Přílohy

Příloha č. 1: Statistická data z dotazníkového šetření

I. Všeobecné Informace

1. Ve kterém roce byla Vaše firma (nebo její předchůdce) založena v tomto městě?

Absolutní	%	Odpověď
8	24,2	Do 1989
21	63,6	1990 - 1999
4	12,1	2000 +

2. Jaká je právní forma Vašeho podniku? (a.s., s.r.o., k. s., družstvo, FO)

Absolutní	%	Odpověď
11	33,3	a.s.
21	63,6	s.r.o.
1	3,0	FO

3. Kde je hlavní sídlo Vaší společnosti?

Absolutní	%	Odpověď
30	90,9	Děčín
3	9,1	Jinde v ČR
0	0	Jinde v Evropě
0	0	Jinde

4. Popište stručně předmět Vašeho podnikání (hlavní výrobky nebo služby, případně obor)

Absolutní	%	Odpověď
20	60,6	výroba, opravy, zpracování
3	9,1	velkoobchod, maloobchod
3	9,1	služby
5	15,2	doprava
2	6,1	stavebnictví

5. Určete (proved'te odhad) prosím Váš prodej (v procentech) zákazníkům v následujících geografických oblastech.

5.1 ve Vašem kraji

Absolutní	%	Odpověď
9	27,3	0%
17	51,5	1 - 25%
2	6,1	26 - 50%
1	3,0	51 - 75%
4	12,1	76 - 100%

5.2 v ČR mimo kraj

Absolutní	%	Odpověď
4	12,1	0%
12	36,4	1 - 25%
1	3,0	26 - 50%
10	30,3	51 - 75%
6	18,2	76 - 100%

5.3 ve východní Evropě (vč. Ruska, mimo EU)

Absolutní	%	Odpověď
30	90,9	0%
2	6,1	1 - 25%
0	0	26 - 50%
1	3,0	51 - 75%
0	0	76 - 100%

5.4 v EU

Absolutní	%	Odpověď
12	36,4	0%
9	27,3	1 - 25%
4	12,1	26 - 50%
2	6,1	51 - 75%
6	18,2	76 - 100%

5.5 jinde ve světě

Absolutní	%	Odpověď
29	87,9	0%
3	9,1	1 - 25%
1	3,0	26 - 50%
0	0	51 - 75%
0	0	76 - 100%

6. Jaká byla celková výše prodeje (obratu) Vaší firmy v roce 2011 (můžete uvést předběžné údaje pro rok 2012)? – pokud jste pobočkou, uveďte prosím, zda jde o údaj za celou firmu nebo za její část

6.1 obrat 2011

Absolutní	%	Odpověď
4	12,1	10 - 50 mil. Kč
9	27,3	51 - 100 mil. Kč
7	21,2	101 - 200 mil. Kč
6	18,2	201 - 500 mil. Kč
6	18,2	501 + mil. Kč

6.2 obrat 2012

Absolutní	%	Odpověď
7	21,2	10 - 50 mil. Kč
10	30,3	51 - 100 mil. Kč
5	15,2	101 - 200 mil. Kč
4	12,1	201 - 500 mil. Kč
6	18,2	501 + mil. Kč

7. V kraji máte (označte odpovídající výroky)

7.1 dodavatele surovin

Absolutní	%	Odpověď
24	72,7	ne/prázdné pole
9	27,3	ano

7.2 dodavatele polotovaru

Absolutní	%	Odpověď
30	90,9	ne/prázdné pole
3	9,1	ano

7.3 výzkum

Absolutní	%	Odpověď
30	90,9	ne/prázdné pole
3	9,1	ano

7.4 koncentrace firem

Absolutní	%	Odpověď
29	84,8	ne/prázdné pole
5	15,2	ano

7.5 odběratele

Absolutní	%	Odpověď
18	54,5	ne/prázdné pole
15	45,5	ano

7.6 pracovní síla

Absolutní	%	Odpověď
10	30,3	ne/prázdné pole
23	69,7	ano

7B jiný důvod sídla v Děčíně

Absolutní	%	Odpověď
24	72,7	ne/prázdné pole

4	12,1	historie
2	6,1	rodinné vazby, bydliště, sentiment
3	9,1	výhodná geografická poloha - zákazníci, vodní cesta

II. Zaměstnanci a pracovní síla

8. Určete (nebo proveďte odhad) počet Vašich zaměstnanců na plný úvazek v různých letech.

8.1 zaměstnanci 2012

Absolutní	%	Odpověď
0	0	1
0	0	2 - 5
0	0	6 - 20
24	72,7	21 - 100
9	27,3	101+

8.2 z toho v místě 2012

Absolutní	%	Odpověď
19	57,6	Stejně jako předchozí
1	3,0	1
0	0	2 - 5
2	6,1	6 - 20
8	24,2	21 - 100
3	9,1	101+

8.3 zaměstnanci 2011

Absolutní	%	Odpověď
0	0	1
0	0	2 - 5
0	0	6 - 20
22	64,7	21 - 100
11	33,3	101+

8.4 z toho v místě 2011

Absolutní	%	Odpověď
18	54,5	stejně jako předchozí
1	3,0	1
0	0	2 - 5
2	6,1	6 - 20
8	24,2	21 - 100
4	12,1	101+

8.5 zaměstnanci 2013

Absolutní	%	Odpověď
0	0	1
0	0	2 - 5
0	0	6 - 20

25	75,8	21 - 100
8	24,2	101+

z toho v místě 2013

Absolutní	%	Odpověď
19	57,6	stejně jako předchozí
1	3,0	1
0	0	2 - 5
2	6,1	6 - 20
8	24,2	21 - 100
3	9,1	101+

9. Jaký máte ve firmě podíl žen, vysokoškoláků?

9.1 podíl žen

Absolutní	%	Odpověď
3	9,1	0 %
18	54,5	1 - 25 %
6	18,2	26 - 50 %
2	6,1	51 - 75 %
4	12,1	76 + %

9.2 podíl vysokoškoláků

Absolutní	%	Odpověď
7	21,2	0 %
25	75,8	1 - 25 %
1	3,0	26 - 50 %
0	0	51 - 75 %
0	0	76 + %

10. Jaká je průměrná měsíční hrubá mzda ve Vašem podniku?

10.1 mzda 2012

Absolutní	%	Odpověď
2	6,1	nevyplněno
1	3,0	do 10 tis. Kč
7	21,2	11 - 15 tis. Kč
10	30,3	16 - 20 tis. Kč
12	36,4	21 - 30 tis. Kč
1	3,0	30 + tis. Kč

10.2 mzda 2011

Absolutní	%	Odpověď
2	6,1	nevyplněno
1	3,0	do 10 tis. Kč
6	18,2	11 - 15 tis. Kč
11	33,3	16 - 20 tis. Kč
11	33,3	21 - 30 tis. Kč
2	6,1	30 + tis. Kč

10.3 mzda 2010

Absolutní	%	Odpověď
2	6,1	nevyplněno
1	3,0	do 10 tis. Kč
6	18,2	11 - 15 tis. Kč
12	36,4	16 - 20 tis. Kč
11	33,3	21 - 30 tis. Kč
1	3,0	30 + tis. Kč

11. Klasifikujte prosím (podle Vašeho názoru) kvalitu Vašich pracovních sil, označte podíl vynikajících (nepostradatelných), dobrých, dostatečných (ucházejících) a špatných (s nimiž se chcete rozloučit) zaměstnanců (v %). Součet musí dát 100%.

11.1 kvalita výborná

Absolutní	%	Odpověď
2	6,1	nevyplněno
18	54,5	1 - 25%
10	30,3	26 - 50%
3	9,1	51 - 75%
0	0	76 + %

11.2 kvalita dobrá

Absolutní	%	Odpověď
2	6,1	nevyplněno
1	3,0	1 - 25%
17	54,5	26 - 50%
12	36,4	51 - 75%
0	0	76 + %

11.3 kvalita dostatečná

Absolutní	%	Odpověď
7	21,2	nevyplněno
21	63,6	1 - 25%
5	15,2	26 - 50%
0	0	51 - 75%
0	0	76 + %

11.4 kvalita špatná

Absolutní	%	Odpověď
16	48,5	nevyplněno
17	51,5	1 - 25%
0	0	26 - 50%
0	0	51 - 75%
0	0	76 + %

12. Postrádáte u Vašich pracovníků (příp. očekáváte do budoucna) některé dovednosti, profese nebo kvalifikaci klíčovou pro další rozvoj Vašeho podniku?

12.1 Postrádáte?

Absolutní	%	Odpověď
13	39,4	ano
11	33,3	zatím ne
9	27,3	ne

12.2 Pokud ano, jaké?

Absolutní	%	Odpověď
15	45,5	předchozí ne
1	3,0	potravinářství, chemik
8	24,2	zámečnick, lakýrník, svářeč, obráběč, konstruktér, zedník, tesař, klempíř
2	6,1	projektant, technolog, logistik
3	9,1	obsluha CNC, programátor
2	6,1	PC gramotnost, jazyky
2	6,1	řidič, kapitán

13. Ocenili byste možnost spolupráce se středními a vysokými školami v oblasti odborné přípravy absolventů?

13.1 spolupráce se školami

Absolutní	%	Odpověď
1	3,0	nevyplněno
12	36,4	ano
10	30,3	zatím ne
10	30,3	ne

13.2 pokud ano, jaké školy

Absolutní	%	Odpověď
20	60,6	nevyplněno
2	6,1	ČVUT
1	3,0	konkrétní školy
10	30,3	odborná učiliště, technické zaměření, průmyslové a stavební školy

14. Uved'te % využití částečných pracovních úvazků. Uvažujete do budoucna s navýšením částečných pracovních úvazků?

14.1 procento využití

Absolutní	%	Odpověď
22	66,7	0%
7	21,2	1 - 5%
1	3,0	6 - 10%
3	9,1	11 + %

14.2 navýšení

Absolutní	%	Odpověď
7	21,2	nevyplněno
18	54,5	ano

8	24,2	ne
---	------	----

III. Nemovitosti, investice a investiční záměry

15. Vlastníte nemovitost(i), kterou používáte pro Vaše podnikání nebo si ji (je) pronajímáte?

Absolutní	%	Odpověď
26	78,8	vlastník
4	12,1	nájem
3	9,1	vlastník+nájem

16. Vlastníte pozemek dostatečně velký pro případné rozšíření Vašeho podniku zde ve městě?

Absolutní	%	Odpověď
21	63,6	ano
5	15,2	ne, zvažujeme nákup
7	21,2	ne

17. Prodáte nebo pronajmete části Vašich pozemků a/nebo objektů z důvodu nedostatečného využití?

Absolutní	%	Odpověď
3	9,1	ano
7	21,2	zvažujeme
23	69,7	ne

18. Budete v příštích 3 letech investovat do rozvoje, tj. nemovitostí nebo technologií nebo jiných oblastí zde ve městě?

18.1 Investovat?

Absolutní	%	Odpověď
1	3,0	nevyplněno
12	36,4	ano
10	30,3	zvažujeme
10	30,3	ne

18.2 Pokud ano, jaká bude předpokládaná investice?

Absolutní	%	Odpověď
19	57,6	0
6	18,2	0 - 5 mil. Kč
6	18,2	6 - 50 mil. Kč
2	6,1	51 + mil. Kč

18.3 Pokud ano, kolik nových pracovních míst předpokládáte takto vytvořit?

Absolutní	%	Odpověď
22	66,7	0
6	18,2	1 - 5
2	6,1	6 - 10
3	9,1	11 - 20
0	0	21 +

18.4 Pokud ano, počítáte s využitím evropských dotací?

Absolutní	%	Odpověď
18	54,5	nevyplněno
5	18,2	ano
9	27,3	ne

19. Chystáte se rozšířit (např. vytvořit pobočku) Váš podnik jinde v ČR nebo v zahraničí?

19.1 Chystáte?

Absolutní	%	Odpověď
3	9,1	ano
5	15,2	zvažujeme
25	75,8	ne

19.2 Pokud ano, kde (město, kraj)?

Absolutní	%	Odpověď
26	75,8	nevyplněno
4	12,1	ČR
3	9,1	zahraničí

19.3 Pokud ano, proč nerozšíříte podnik zde?

Absolutní	%	Odpověď
28	84,8	nevyplněno
2	6,1	dostupnost surovin, blízkost zákazníků
2	6,1	špatné podnikatelské prostředí
1	3,0	již obchodně zastoupeno

20. Máte ve Vašem podniku oddělení výzkumu a/nebo vývoje (VaV)?

20.1 Máte VaV?

Absolutní	%	Odpověď
7	21,2	ano
0	0	chystáme se vytvořit
26	78,8	nemáme

20.2 Pokud ano, kolik osob zaměstnává?

Absolutní	%	Odpověď
26	81,8	0
1	3,0	1
6	15,2	2 - 5
0	0	6 +

20.3 Pokud ano, co je jeho hlavní náplní?

Absolutní	%	Odpověď
27	81,8	nevyplněno
5	15,2	Inovace, vývoj nových produktů, zlepšování procesu
1	3,0	systém manažer, projektant

21. Nakupujete služby VaV u vysokých škol a jiných institucí?

Absolutní	%	Odpověď
2	6,1	ano
1	3,0	zvažujeme
30	90,9	ne

22. Spolupracujete s konkrétní vysokou školou v oblasti VaV?

Absolutní	%	Odpověď
2	6,1	ano
2	6,1	zvažujeme
29	87,9	ne

23. Jaký je význam inovačních aktivit pro Vaši firmu (max. 3 nejdůležitější tvrzení)?

23.1 kvalita

Absolutní	%	Odpověď
13	39,4	nevyplněno
20	60,6	ano

23.2 sortiment

Absolutní	%	Odpověď
20	60,6	nevyplněno
13	39,4	ano

23.3 trh

Absolutní	%	Odpověď
24	72,7	nevyplněno
9	27,3	ano

23.4 výrobní pružnost

Absolutní	%	Odpověď
28	84,375	nevyplněno
5	15,625	ano

23.5 kapacita

Absolutní	%	Odpověď
27	81,8	nevyplněno
6	18,2	ano

23.6 regulace

Absolutní	%	Odpověď
32	97,0	nevyplněno
1	3,0	ano

23.7 náklady

Absolutní	%	Odpověď
17	51,5	nevyplněno
16	48,5	ano

23.8 ŽP

Absolutní	%	Odpověď
29	87,9	nevyplněno
4	12,1	ano

23.9 snížení náročnosti

Absolutní	%	Odpověď
18	54,5	nevyplněno
15	45,5	ano

24. Jaké jsou omezující faktory inovačních aktivit (max. 3 nejdůležitější tvrzení)?

24.1 náklady

Absolutní	%	Odpověď
13	39,4	nevyplněno
20	60,6	ano

24.2 rizika

Absolutní	%	Odpověď
15	45,5	nevyplněno
18	54,5	ano

24.3 finance

Absolutní	%	Odpověď
22	66,7	nevyplněno
11	33,3	ano

24.4 nezáměr

Absolutní	%	Odpověď
28	87,5	nevyplněno
4	12,5	ano

24.5 kvalifikovaná PS

Absolutní	%	Odpověď
22	66,7	nevyplněno
11	33,3	ano

24.6 informace o trzích

Absolutní	%	Odpověď
27	81,8	nevyplněno
6	18,2	ano

24.7 regulace

Absolutní	%	Odpověď
31	93,9	nevyplněno
2	6,1	ano

24.8 nepružnost struktur

Absolutní	%	Odpověď
32	100	nevyplněno
0	0	ano

24.9 informace o technologii

Absolutní	%	Odpověď
30	90,9	nevyplněno
3	9,1	ano

25. Jste připraveni ucházet se (příp. už jste se ucházeli) o spolufinancování rozvoje Vašeho podniku z prostředků EU?

25.1 ucházet se?

Absolutní	%	Odpověď
15	45,5	ano
7	21,2	zvažujeme
11	33,3	ne

25.2 jejich výše?

Absolutní	%	Odpověď
24	72,7	nevyplněno
4	12,1	1 - 5 mil. Kč
1	3,0	6 - 25 mil. Kč
2	6,1	26 - 50 mil. Kč
2	6,1	51 + mil. Kč

25.3 Pokud ano, o jaké projekty se jedná a jaká je jejich celková výše v Kč?

Absolutní	%	Odpověď
21	63,6	nevyplněno
11	36,4	technologie, inovace
0	0	nové prostory
0	0	vzdělávání
0	0	ekologie

25.4 pokud ne, důvody?

Absolutní	%	Odpověď
30	90,9	nevyplněno
2	6,1	špatné zkušenosti se žádostí
1	3,0	na dopravu EU nepřispívá, kamiony trnem v oku

26. Hodláte (ať už v současné době nebo do budoucna) přemístit Váš podnik z města/mikroregionu, tj. skončit s podnikáním na tomto místě?

26.1 Přemístit? Pokud ano, proč se chystáte opustit současné místo (max. 4 důvody).

Absolutní	%	Odpověď
0	0	Ano
4	12,5	Zvažujeme
28	87,5	Ne

26.2 konkurence

Absolutní	%	Odpověď
32	97,0	nevyplněno
1	3,0	ano

26.3 dostupnost

Absolutní	%	Odpověď
30	90,9	nevyplněno
3	9,1	ano

26.4 není místo

Absolutní	%	Odpověď
33	100	nevyplněno
0	0	ano

26.5 podnikatelské prostředí

Absolutní	%	Odpověď
29	87,9	nevyplněno
4	12,1	ano

26.6 kriminalita

Absolutní	%	Odpověď
33	100	nevyplněno
0	0	ano

26.7 náklady na PS

Absolutní	%	Odpověď
32	97,0	nevyplněno
1	3,0	ano

26.8 nízká produktivita práce

Absolutní	%	Odpověď
33	100	nevyplněno
0	0	ano

26.9 náklady energie

Absolutní	%	Odpověď
33	100	nevyplněno
0	0	ano

26.10 ŽP

Absolutní	%	Odpověď
33	100	nevyplněno
0	0	ano

26.11 místní správa

Absolutní	%	Odpověď
32	97,0	nevyplněno
1	3,0	ano

26.12 státní správa

Absolutní	%	Odpověď
32	97,0	nevyplněno
1	3,0	ano

26.13 jiné

Absolutní	%	Odpověď
32	100	nevyplněno
0	0	ano

26.14 Pokud ano, kam hodláte přemístit Vaši firmu/podnik? (místo)

Absolutní	%	Odpověď
30	90,9	nevyplněno
1	3,0	cizina
1	3,0	Praha

1	3,0	Ústí nad Labem
---	-----	----------------

26.15 Pokud ano, kdy hodláte přemístit Vaši firmu? (rok)

Absolutní	%	Odpověď
31	93,9	nevyplněno
2	6,1	2015

26.16 Pokud uvažujete o odchodu z města, co by Vás mohlo přesvědčit, abyste zůstali?

Absolutní	%	Odpověď
29	87,9	nevyplněno
3	9,1	lepší přístup města, lepší podnik. Prostředí, více investičních možností
1	3,0	nic

IV. Problémy, služby místní správy a vztahy s místní správou

27. Které z následujících faktorů mají největší negativní vliv na současný nebo budoucí vývoj Vašeho podnikání (max. 4 pole)

27.1 zahraniční konkurence

Absolutní	%	Odpověď
22	66,7	nevyplněno
11	33,3	ano

27.2 domácí konkurence

Absolutní	%	Odpověď
19	57,6	nevyplněno
14	42,4	ano

27.3 legislativa

Absolutní	%	Odpověď
27	81,8	nevyplněno
6	18,2	ano

27.4 cena vstupu

Absolutní	%	Odpověď
25	75,8	nevyplněno
8	24,2	ano

27.5 náklady na mzdy

Absolutní	%	Odpověď
25	75,8	nevyplněno
8	24,2	ano

27.6 zastaralá zařízení

Absolutní	%	Odpověď
30	90,9	nevyplněno
3	9,1	ano

27.7 nedostatečné prostory

Absolutní	%	Odpověď
32	97,0	nevyplněno
1	3,0	ano

27.8 kurz koruny

Absolutní	%	Odpověď
30	90,9	nevyplněno
3	9,1	ano

27.9 úroková míra

Absolutní	%	Odpověď
33	100	nevyplněno
0	0	ano

27.10 ekonomická situace ČR

Absolutní	%	Odpověď
15	45,5	nevyplněno
18	54,5	ano

27.11 politická situace ČR

Absolutní	%	Odpověď
26	78,8	nevyplněno
7	21,2	ano

27.12 kvalifikovaná PS

Absolutní	%	Odpověď
21	63,6	nevyplněno
12	36,4	ano

27.13 finanční prostředky

Absolutní	%	Odpověď
30	90,9	nevyplněno
3	9,1	ano

27.14 vzdálenost trhu

Absolutní	%	Odpověď
30	90,9	nevyplněno
3	9,1	ano

27.15 místní správa

Absolutní	%	Odpověď
29	87,9	nevyplněno
4	12,1	ano

27.16 jiné

Absolutní	%	Odpověď
31	93,9	nevyplněno
1	3,0	ano
1	3,0	konkrétně

28. Jak byste ohodnotili Magistrát/Město jako poskytovatele následujících služeb?

28.1 podpora podnikání

Absolutní	%	Odpověď
1	3,0	nevyplněno
0	0	určitě ano
3	9,2	spíše ano
11	33,3	spíše ne

7	21,2	určitě ne
11	33,3	nevím

28.2 nabídka pozemku

Absolutní	%	Odpověď
1	3,0	nevyplněno
0	0	určitě ano
5	15,2	spíše ano
11	33,3	spíše ne
7	21,2	určitě ne
9	27,3	nevím

28.3 likvidace odpadu

Absolutní	%	Odpověď
1	3,0	nevyplněno
3	9,1	určitě ano
20	60,6	spíše ano
6	18,2	spíše ne
0	0,0	určitě ne
2	6,1	nevím

28.4 veřejná doprava

Absolutní	%	Odpověď
2	6,1	nevyplněno
2	0,0	určitě ano
22	6,1	spíše ano
6	66,7	spíše ne
0	18,2	určitě ne
1	0,0	nevím

28.5 městská policie

Absolutní	%	Odpověď
1	3,1	nevyplněno
2	3,0	určitě ano
18	3,0	spíše ano
8	54,5	spíše ne
2	24,2	určitě ne
2	6,1	nevím

28.6 údržba silnic

Absolutní	%	Odpověď
2	6,1	nevyplněno
1	3,0	určitě ano
7	21,2	spíše ano
5	15,2	spíše ne
10	30,3	určitě ne
8	24,2	nevím

28.7 správní řízení

Absolutní	%	Odpověď
2	6,1	nevyplněno
2	6,1	určitě ano
12	36,4	spíše ano
14	42,4	spíše ne
1	3,0	určitě ne
2	6,1	nevím

28.8 propagace města

Absolutní	%	Odpověď
2	6,1	nevyplněno
3	9,1	určitě ano
7	21,2	spíše ano
15	45,5	spíše ne
4	12,1	určitě ne
2	6,1	nevím

28.9 technická infrastruktura

Absolutní	%	Odpověď
2	3,0	nevyplněno
1	3,0	určitě ano
7	21,2	spíše ano
10	30,3	spíše ne
11	33,3	určitě ne
2	6,1	nevím

28.10 nabídka bydlení

Absolutní	%	Odpověď
2	6,1	nevyplněno
1	3,0	určitě ano
12	36,4	spíše ano
13	39,4	spíše ne
3	9,1	určitě ne
2	6,1	nevím

28.11 Které z výše uvedených služeb by měly být zlepšeny a jak?

Absolutní	%	Odpověď
17	51,5	nevyplněno
7	21,2	investiční pobídky, podpora podnikání, PM
7	21,2	kvalitní infrastruktura - napojení D8 a další směry, uvnitř

		města
2	6,1	změna vedení města, údržba městského majetku

29. Myslíte si, že by město mělo poskytovat podnikatelům se sídlem ve městě následující služby?

29.1 pronájem

Absolutní	%	Odpověď
0	0	nevyplněno
6	18,2	určitě ano
14	45,5	spíše ano
6	18,2	spíše ne
3	9,1	určitě ne
3	9,1	nevím

29.2 asistence

Absolutní	%	Odpověď
0	0	nevyplněno
4	12,1	určitě ano
9	27,3	spíše ano
11	33,3	spíše ne
7	21,2	určitě ne
2	6,1	nevím

29.3 info od města

Absolutní	%	Odpověď
0	0	nevyplněno
23	66,7	určitě ano
8	27,3	spíše ano
1	3,0	spíše ne
1	3,0	určitě ne
0	0	nevím

29.4 propagace

Absolutní	%	Odpověď
0	0	nevyplněno
17	51,5	určitě ano
11	36,4	spíše ano
2	6,1	spíše ne
1	3,0	určitě ne
2	3,0	nevím

29.5 průmyslové zóny

Absolutní	%	Odpověď
0	0	nevyplněno
15	45,5	určitě ano
8	24,2	spíše ano
7	21,2	spíše ne
1	3,0	určitě ne
2	6,1	nevím

29.6 inkubátor

Absolutní	%	Odpověď
1	3,0	nevyplněno
6	18,2	určitě ano
9	27,3	spíše ano
9	27,3	spíše ne
4	12,1	určitě ne
4	12,1	nevím

29.7 vzdělávací kurzy

Absolutní	%	Odpověď
1	3,0	nevyplněno
2	6,1	určitě ano
16	48,5	spíše ano
9	27,3	spíše ne
5	15,2	určitě ne
0	0	nevím

29.8 účast podniku

Absolutní	%	Odpověď
1	3,0	nevyplněno
15	45,5	určitě ano
12	36,4	spíše ano
4	12,1	spíše ne
0	0,0	určitě ne
1	3,0	nevím

29.9 klastr

Absolutní	%	Odpověď
0	0	nevyplněno
1	3,0	určitě ano
5	15,2	spíše ano
14	42,4	spíše ne
7	21,2	určitě ne
5	15,2	nevím

29.10 podpora exportu

Absolutní	%	Odpověď
1	3,0	nevyplněno
4	12,1	určitě ano
17	51,5	spíše ano
4	12,1	spíše ne
4	12,1	určitě ne
4	12,1	nevím

29.11 Které další služby by měla radnice provádět, aby Vám pomohla v podnikání?

Absolutní	%	Odpověď
27	81,8	nevyplněno
2	6,1	podpora škol, učilišť
2	6,1	menší byrokracie

2	6,1	podpora dlouhodobých firem, lobby za vodní dopravu
---	-----	--

V. Všeobecný dojem

30. Ohodnoťte prosím následující instituce známkami jako ve škole z hlediska jejich fungování

30.1 magistrát

Absolutní	%	Odpověď
2	6,1	výborné
15	45,5	dobré
9	27,3	průměrné
5	15,2	špatné
2	6,1	bez názoru

30.2 krajský úřad

Absolutní	%	Odpověď
1	3,0	výborné
7	21,2	dobré
13	39,4	průměrné
6	18,2	špatné
5	15,2	bez názoru

30.3 úřad práce

Absolutní	%	Odpověď
3	9,1	výborné
10	30,3	dobré
13	39,4	průměrné
4	12,1	špatné
2	6,1	bez názoru

30.4 hospodářská komora Děčín

Absolutní	%	Odpověď
8	24,2	výborné
12	36,4	dobré
9	27,3	průměrné
4	12,1	špatné
0	0,0	bez názoru

30.5 finanční úřad Děčín

Absolutní	%	Odpověď
2	6,1	výborné
17	51,5	dobré
12	36,4	průměrné
1	3,0	špatné
1	3,0	bez názoru

30.6 CzechInvest

Absolutní	%	Odpověď
3	9,1	výborné
7	21,2	dobré
17	51,5	průměrné
1	3,0	špatné
4	12,1	bez názoru

31. Jaký je Váš pohled na město jako místo pro podnikání?

31.1 pohled?

Absolutní	%	Odpověď
0	0,0	výborné
6	18,2	dobré
16	48,5	průměrné
11	33,3	špatné
0	0,0	bez názoru

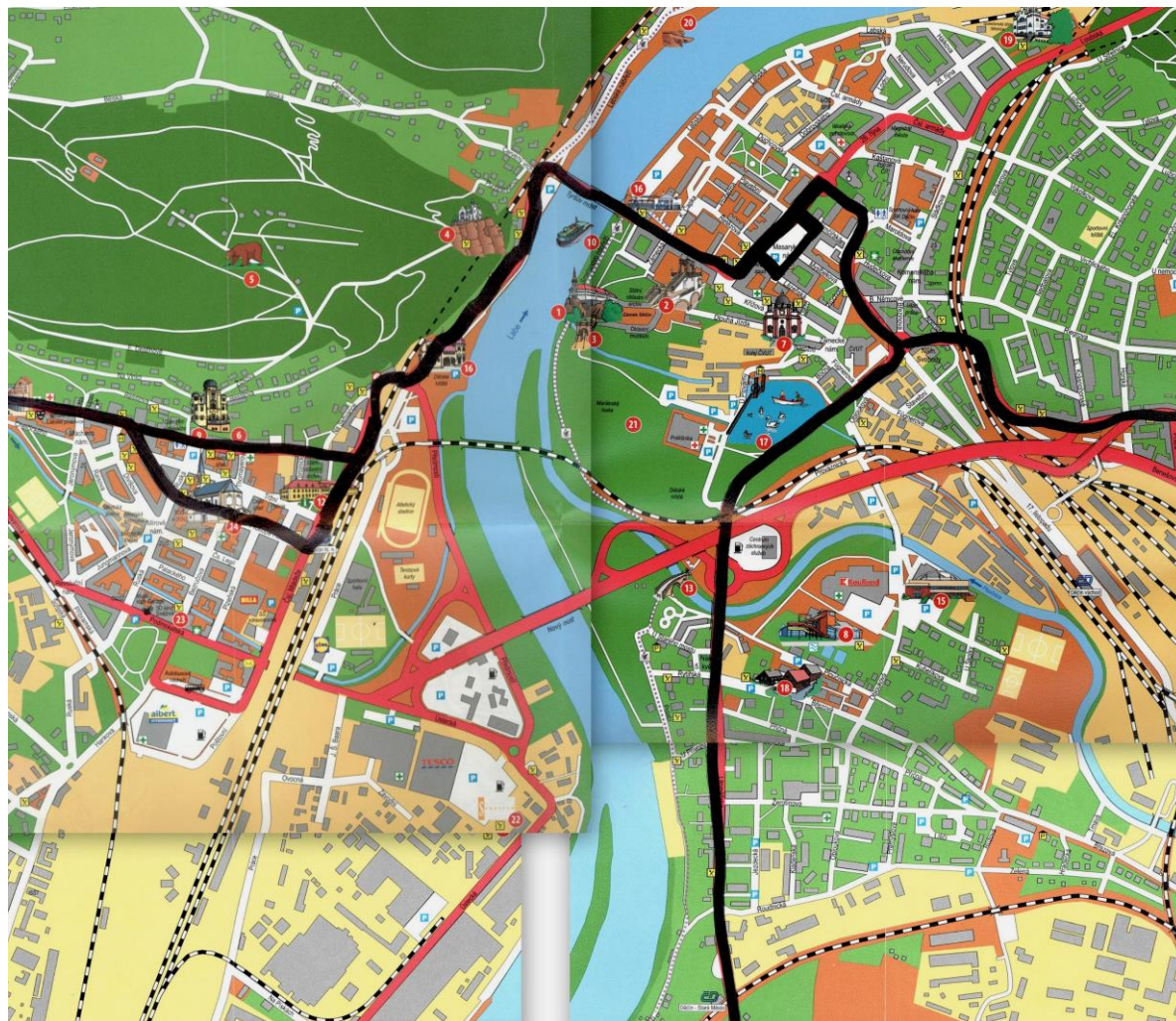
31.2 Co zde shledáváte pozitivním (silné stránky města a jeho okolí)?

Absolutní	%	Odpověď
15	45,5	nevyplněno
8	24,2	Poloha, CR, ŽP, krajina
4	12,1	průmyslová tradice
1	3,0	školy
3	9,1	doprava
2	6,1	jiné

31.3 Co zde shledáváte negativním (slabé stránky města a jeho okolí)?

Absolutní	%	Odpověď
8	24,2	nevyplněno
9	27,3	doprava - napojení, obslužnost
6	18,2	špatné podnik. Prostředí, málo příležitostí (pracovní, investiční)
2	6,1	školy, odliv mozků
5	15,2	špatná komunikace nebo špatné vedení města/kraje
3	9,1	vylidnění center, moc služeb a OC, málo prům., klesá tradice, roste nezaměstnanost

Příloha č. 2: Grafické vymezení trasy



Příloha č. 3: Seznam provozoven – centrum města

ulice/č. p., č. o.	Název provozovny (firmy)	IČ	Sídlo firmy	Činnost dle provozovny	Právní forma	Počet zaměstnanců firmy
Kamenická ul.						
-	Herna, bar Gracia (SALVA REGUS, a.s.)	29043158	-	provozování výherních automatů v hernách restauračních zařízení	Akciová společnost	Neuvedeno
322	Reko (Zdeněk Chutný)	47271761	Děčín	náradí, nástroje - prodej, servis	Fyzická osoba	1-5 zaměstnanců
322/6	Ivana Chutná (Zdravá výživa, rekondiční služby)	70571821	Děčín	poradenství - zdravý životní styl	Fyzická osoba	Bez zaměstnanců
1037/37	Bytron s. r. o	01571702	Děčín	správa nemovitostí	Společnost s ručením omezeným	-
344/43	Hung Nguyen Van	28677056	Děčín	smíšené zboží	Podnik zahraniční osoby	Bez zaměstnanců
322/6	Autoškola RS (Robert Sedliský)	49117998	Děčín	autoškola	Fyzická osoba	1 - 5 zaměstnanců
635/31	Nguyen Van Luong	27324478	Děčín	prodej potravin a drobného zboží	Fyzická osoba	bez zaměstnanců
611	Potravin y u Tomáše (Khuyen Nguyen Thi)	65617622	Děčín	prodej potravin a drobného zboží	Podnik zahraniční osoby	Neuvedeno
503/17	Euroalarm (Libor Průša)	01256769	Děčín	prodej, servis, instalace zabezpečovacích systémů	Fyzická osoba	Neuvedeno
503/17	Sparkie (Karel Kazda)	45398348	Děčín	satelity, antény - instalace, servis	Fyzická osoba	Bez zaměstnanců

Náměstí Svobody						
461/1	Korselt a Rychnovský, s. r. o.	22773835	Děčín	DTP, tisk, vazba diplomových a jiných prací, reklamní činnosti, fotografické činnosti	Společnost s ručením omezeným	Neuvedeno
461/1	Miloslav Riegl	60268263	Děčín	fotografické činnosti	Fyzická osoba	1 - 5 zaměstnanců
461/1	Dětský svět u Stellinky (Jitka Černá)	64005453	Dobruška	dětské oblečení, hračky, kočárky	Fyzická osoba	1 - 5 zaměstnanců
461/1	Café Galerie (INGREAL Děčín spol. s r. o.)	27290964	Děčín	kavárna, galerie	Společnost s ručením omezeným	6 - 9 zaměstnanců
2. polské armády						
4	Avicho (Jiří Vích)	65118235	Huntířov	kamenné obklady, prodej a montáž plastových oken	Fyzická osoba	1 - 5 zaměstnanců
Myslbekova						
-	Natura s. r. o. (Valdemar Grešík)	25483366	Děčín	delikatesy, vinotéka	Společnost s ručením omezeným	50 - 99 zaměstnanců
404/23	Inpeko (Inpeko, spol. s r. o.)	40233278	Ústí nad Labem	pekařství, výroba pekařských výrobků	Společnost s ručením omezeným	200 - 249 zaměstnanců

412/21	Natura s. r. o. (Valdemar Grešík)	25483366	Děčín	byliny, čaje, zdravotnické potřeby, keramika, kosmetika	Společnost s ručením omezeným	50 - 99 zaměstnanců
B. Němcové						
496/2	Lékárna Damona (Hana Bodáková)	67222765	Děčín	maloobchod s farmaceutickými přípravky (lékárna)	Fyzická osoba	10 - 19 zaměstnanců
Pohraniční						
1385/14	Česká spořitelna a. s.	45244782	Praha	banka	Akciová společnost	-
462/3	Renolak Ulbrich (František Ulbrich LAKÝRNÍK)	15128768	Děčín	lakýrnické práce	Fyzická osoba	Bez zaměstnanců
463/5	Studio Lady	-	-	kosmetika, kadeřnictví, manikura, pedikura	-	-
463/5	Reklama Kozel (Josef Kozel)	88250318	Děčín	reklamní činnosti	Fyzická osoba	Bez zaměstnanců
28. října						
225/1	GE Money bank (GE Money Bank, a.s.)	25672720	Praha	bankovní služby	Akciová společnost	-
225/1	Rossmann	-	-	drogerie	-	-
225/1	Tipsport bar (Tipsport a. s.)	-	-	sázkové hry, občerstvení	Akciová společnost	-

1216/2	Levné potraviny (Levné potraviny s. r. o.)	27651878	Praha	prodej potravin	Společnost s ručením omezeným	20 - 24 zaměstnanci
Hrnčířská						
1305/2	Auto Kelly (Auto Kelly a. s.)	24787426	Praha	autodíly, autodoplňky, motoristické zboží	Akciová společnost	500 - 999 zaměstnanců
Masarykovo náměstí						
225	Ad Albim Květiny (Michaela Soukupová)	86775812	Děčín	prodej květin a dekoračních doplňků	Fyzická osoba	1 - 5 zaměstnanců
9	Hotel Pošta (Radek Flachs)	10408533	Děčín	hotelové a restaurační služby	Fyzická osoba	10 - 19 zaměstnanců
81/8	Benu lékárna (Benu Česká republika a. s.)	49621173	Praha	lékárenské zboží	Akciová společnost	500 - 999 zaměstnanců
60	Hotel Česká koruna (Hotel Česká koruna spol. s r. o.)	25420232	Děčín	hotelové a restaurační služby	Společnost s ručením omezeným	25 - 49 zaměstnanců
59/6	Česká pojišťovna (Česká pojišťovna a. s.)	-	-	pojišťovna	Akciová společnost	-
4	P a K Lahůdky (P&K Lahůdky II., s. r. o.)	25038605	Děčín	hostinská činnost	Společnost s ručením omezeným	10 - 19 zaměstnanců
3	Fio banka (RM-SYSTÉM, česká burza cenných papírů a.s.)	47116404	Praha	bankovní a peněžní služby	Akciová společnost	20 - 24 zaměstnanci

2/2	Optika Hrdličková (JANA HRDLIČKOVÁ - OČNÍ OPTIKA s.r.o.)	49100084	Rumburk	oční optika	Společnost s ručením omezeným	10 - 19 zaměstnanců
2/2	Reality Široký (Roman Široký)	13903101	Děčín	realitní kancelář	Fyzická osoba	1 - 5 zaměstnanců
8/81	Jatour - cestovní kancelář	10408487	Děčín	cestovní kancelář, směnářské služby	Fyzická osoba	-
17	Pekařství He&Fi (Roman Fiedler)	65617461	Děčín	pekařství, pekařské a cukrářské výrobky	Fyzická osoba	10 - 19 zaměstnanců
17	Zlatnictví Exklusive (Jatour - cestovní kancelář)	10408487	Děčín	zlatnictví	Fyzická osoba	-
17	Oční optika (OPTIKA-INEKO s.r.o.)	28810317	Pardubice	oční optika	Společnost s ručením omezeným	6 - 9 zaměstnanců
18	Sulko (SULKO s. r. o.)	47976969	Zábřeh	výroba a montáž plastových oken	Společnost s ručením omezeným	250 - 499 zaměstnanců
18	Jimi maso s. r. o.	29362903	Praha	řeznictví a uzenářství	Společnost s ručením omezeným	-
19	Komerční banka a. s.	45317054	Praha	bankovní služby	Akciová společnost	-
20	VAŠE OPTIKA s.r.o. (Kells s.r.o.)	28459261	Praha	oční optika	Společnost s ručením omezeným	50 - 99 zaměstnanců
193/20	Narcis Tomášek a partneři	-	Děčín	advokátní kancelář	-	-
193/20	Vesta (Vesta realitní kancelář, s.r.o.)	28735013	Děčín	realitní kancelář	Společnost s ručením omezeným	1 - 5 zaměstnanců
3	M. A. Kolář (Martin Kolář Mgr.)	66249996	Děčín	advokátní kancelář	Fyzická osoba	1 - 5 zaměstnanců

U plovárny						
36/6	Partners (Partners Financial Services, a.s.)	27699781	Praha	finanční poradenství	Akciová společnost	-
Radniční ul.						
8	Bar Kapitán (Vjačeslav Černecký)	15129659	Děčín	restaurace, bar	Fyzická osoba	Bez zaměstnanců
1	DCFK komerční spol. s r.o.	25414194	Děčín	Silniční nákladní doprava	Společnost s ručením omezeným	6 - 9 zaměstnanců
1	Clever (Clevercon s.r.o.)	49704621	Praha	jazyková škola	Společnost s ručením omezeným	1 - 5 zaměstnanců
10	Restaurace Retro 30 (Marcela Bílá)	72645431	Děčín	restaurační služby	Fyzická osoba	6 - 9 zaměstnanců
Řetězová						
9	Limma (LIMMA food, a.s.)	63148331	Česká Kamenice	pekařství	Akciová společnost	25 - 49 zaměstnanců
15	Billa (BILLA, spol. s r. o.)	00685976	Říčany	prodej potravin, drogistického a spotřebního zboží	Společnost s ručením omezeným	5000 - 9999 zaměstnanců
Tyršova ul.						

1	Aloha (ALOHA DĚČÍN s.r.o.)	25429043	Děčín	cestovní kancelář	Společnost s ručením omezeným	1 - 5 zaměstnanců
253/2	Josef Lisa	41342801	Malšovice	ovoce, zelenina	Fyzická osoba	1 - 5 zaměstnanců
3	Papírnictví market (Václav Lízálek)	67228119	Chabařovice	papírnictví, kancelářské a školní potřeby	Fyzická osoba	1 - 5 zaměstnanců
5	Fokus optik (FOKUS optik a.s.)	25639854	Praha	oční optika	Akciová společnost	250 - 499 zaměstnanců
7	Drogerie Teta (Baron)	40249247	Ústí nad Labem	drogistické zboží	Fyzická osoba	-
11	X-kouření.cz	-	-	elektronické cigarety a příslušenství	-	-
11	Pizzeria pod zámkem	-	-	občerstvení	-	-
1090/13	Hodinářství, zlatnictví (Libuše Růžičková)	64004147	Děčín	hodinářství, zlatnictví, hodinářské opravy	Fyzická osoba	1 - 5 zaměstnanců
30	Parolod' (PAROLOŮ spol. s r.o.)	25430939	Praha	restaurace, kavárna, cukrárna, pizzerie	Společnost s ručením omezeným	20 - 24 zaměstnanci
30	Škuner club (PAROLOŮ spol. s r.o.)	25430939	Praha	hudební klub	Společnost s ručením omezeným	20 - 24 zaměstnanci
1434/4	Re/Max Grand reality (GRAND REALITY DC, s.r.o.)	28737628	Děčín	realitní kancelář, správa nemovitostí	Společnost s ručením omezeným	Neuvedeno
3	Zlatnictví - hodinářství (Božena Špičková)	12774022	Děčín	zlatnictví, hodinářství	Fyzická osoba	1 - 5 zaměstnanců

1096	Pekařství Gézo (Vladislav Gézo)	18362753	Děčín	pekařství, výroba pekařských a cukrářských výrobků	Fyzická osoba	10 - 19 zaměstnanců
1094/5	Tabák Olli (Hana Dlouhá)	42440289	Děčín	prodej novin, časopisů, tabákových výrobků	Fyzická osoba	1 - 5 zaměstnanců
1093	Lahůdky Kubo (Petr Kudrhalt)	13900404	Děčín	lahůdky, občerstvení, prodej potravin	Fyzická osoba	50 - 99 zaměstnanců
-	Potraviný Můj obchod (Que Tran Van)	63785587	Děčín	prodej potravin	Fyzická osoba	Bez zaměstnanců
-	Sportovní a dětský bazárek (Radim Hýbner)	13472232	Tisá	prodej použitého textilu a jiného zboží	Fyzická osoba	Bez zaměstnanců
1090/13	Daja (Dana Kajínková)	13461036	Děčín	textilní galanterie, bytový textil	Fyzická osoba	Bez zaměstnanců
K. Čapka						
2	Maredis - cestovní agentura (David Svoboda)	48259519	Děčín	cestovní kancelář	Fyzická osoba	Bez zaměstnanců
2	Pizzeria u Tahira	-	-	-	-	-
Labské nábřeží						
304/45	Restaurace U Mostu (Monika Hodbod'ová)	49068423	Děčín	restaurace	Fyzická osoba	1 - 5 zaměstnanců

307/39	Enthusia/Cyklopůjčovna.com (Ing. Petra Czastková)	88650332	Děčín	cestovní kancelář, cyklopůjčovna	Fyzická osoba	Neuvedeno
1717/31	O.kala (Olga Keltnerová)	75554551	Děčín	půjčovna, prodejna společenských a svatebních šatů, realizace svateb	Fyzická osoba	Bez zaměstnanců
320/13	Next Reality (František Roller)	60266911	Valkeřice	realitní kancelář	Fyzická osoba	Bez zaměstnanců
669/2	Restaurace U přístavu	-	-	restaurace	-	-
	Helen Doren, Early English - certifikovaný učitel (Mgr. Šárka Jindrová)	87052466	Ludvíkovice	jazykové vzdělávání	Fyzická osoba	Bez zaměstnanců
309/35	Osk-Art.cz (Oskar Goliáš)	72723513	Děčín	fotografické služby	Fyzická osoba	Bez zaměstnanců
313/27	Night club Sedmé nebe			bar, noční klub		
318/17	Okvláčky.cz (Jiří Zemanec)	87025248	Lukavec	modelová železnice, modelářství - vybavení, potřeby	Fyzická osoba	Bez zaměstnanců
320/13	Zastavárna (Pavel Vidlička)	63173115	Skalice u České Lípy	zastavárna, prodej použitého zboží	Fyzická osoba	6 - 9 zaměstnanců
Čsl. Mládeže						
336/41	Telesat (Pavel Horáček)	15126293	Děčín	satelity, antény - instalace, servis	Fyzická osoba	1 - 5 zaměstnanců
Na Skřivance						

337/2	Freestyle (Jana Schaukalová)	16425481	Děčín	kadeřnický a kosmetický salon	Fyzická osoba	1 - 5 zaměstnanců
778/1	Mobilní telefony (Mgr. Petr Růžička)	76172562	Teplice	mobilní telefony	Fyzická osoba	Bez zaměstnanců
150/1	Auto díly - Bosch servis (Autoservis Menšík s.r.o.)	28722671	Děčín	autodíly, servis	Společnost s ručením omezeným	6 - 9 zaměstnanců
Teplická ul.						
874/8	ČEZ Distribuce, a. s.	24729035	Děčín	energetika, distribuce elektřiny	Akciová společnost	1000 - 1499 zaměstnanců
26	2H Heran (Jan Heran)	46792635	Děčín	výpočetní technika - prodej, servis, poradenství v IT	Fyzická osoba	6 - 9 zaměstnanců
26	Agentura osobní asistenční služby, o. s.	26638452	Děčín	sociální služby - osobní asistence	Sdružení (svaz, spolek, společnost, klub aj.)	10 - 19 zaměstnanců
27	2H Heran - HP	46792635	Děčín	výpočetní technika - prodej, servis	Fyzická osoba	6 - 9 zaměstnanců
27	Čistírna - prádelna (Dana Pechová)	62782797	Jílové	čištění oděvů, kožesinových výrobků	Fyzická osoba	1 - 5 zaměstnanců
28	Kadeřnictví (Hygie, Družstvo v Děčíně)	-	-	kadeřnictví	-	-

28	Motortrading s. r. o.	17049695	Praha	prodej a servis jízdních kol	Společnost s ručením omezeným	10 - 19 zaměstnanců
43	Wes-trans s. r. o. (Service SHW s. r. o.)	25468669	Děčín	mezinárodní zasilatelství	Společnost s ručením omezeným	1 - 5 zaměstnanců
31/45	Modrá pyramida (Ing. Luboš Babka)	88086038	Nový Bor	financování nemovitostí - poradenství	Fyzická osoba	Bez zaměstnanců
31/45	Total brokers (Total Brokers a.s.)	27379345	Praha	pojišťovnictví	Akciová společnost	100 - 199 zaměstnanců
1190/47	Dumrealit.cz (BYTY CZ s.r.o.)	00537861	Praha	realitní služby	Společnost s ručením omezeným	6 - 9 zaměstnanců
224/53	Zastavárna bazar U kostela (Pavlaína Višínová)	63173263	Děčín	zastavárna	Fyzická osoba	1 - 5 zaměstnanců
226/55	Optika a oční ordinace	-	-	-	-	-
226/55	Kadeřnictví, pedikura (Hygie, Družstvo v Děčíně)	-	-	kadeřnictví, pedikura	-	-
222/57	Second hand (Lumír Dvořák)	12010961	Děčín	prodej použitého oblečení a dalšího zboží	Fyzická osoba	Bez zaměstnanců
1487/61	Aquel Credit (AQUEL CREDIT s.r.o.)	25438760	Liberec	finanční poradenství, realitní služby	Společnost s ručením omezeným	1 - 5 zaměstnanců
63	Copypro (Pavel Procházka)	12763764	Děčín	kopírovací a další služby	Fyzická osoba	1 - 5 zaměstnanců
63	Dámský a pánský textil (Helena Tůmová)	18367569	Děčín	prodej oděvů, textilu	Fyzická osoba	Bez zaměstnanců

71	Reality Broumský (REALITY BROUMSKÝ s.r.o.)	22793119	Děčín	realitní služby, financování realit	Společnost s ručením omezeným	Neuvedeno
79	Kamenosochařství Trnka (Zdeněk Trnka)	15662985	Děčín	kamenosochařství, opracování kamenů	Fyzická osoba	Bez zaměstnanců
81	Aqua Therm (Petr Hodbod'	12763632	Děčín	vodoinstalace, plyninstalace, topení	Fyzická osoba	Bez zaměstnanců
16/21	Styx (Tomáš Hozák)	67221891	Děčín	koupelny - bílé zboží, koupelnový nábytek	Fyzická osoba	1 - 5 zaměstnanců
619/18a	Ski sport (Roman Pražienka)	14876671	Děčín	lyže, jízdni kola, sportovní vybavení	Fyzická osoba	Bez zaměstnanců
22/57	HM (Monika Ornetová)	71980733	Ústí nad Labem	oděvy, textil	Fyzická osoba	Bez zaměstnanců
24/19	Auto Kelly (VLAJ spol. s r.o.)	27273831	Děčín	autodoplňky	Společnost s ručením omezeným	1 - 5 zaměstnanců
1051/83	Zahradní technika	-	-	zahradní technika	-	-
85	Jamall (JAMALL-CZ a.s.)	26913828	Praha	prodej nábytku	Akciová společnost	1 - 5 zaměstnanců
211/26	Pizzeria Korabi (Nuhi Kaili)	67225136	Děčín	občerstvení, restaurace	Fyzická osoba	1 - 5 zaměstnanců
1493/28	Koryna (Blahoslav Bucek)	68976623	Děčín	kuchyně, nábytek, výroba nábytku	Fyzická osoba	Bez zaměstnanců
1493/30	Kadeřnictví (JordWell spol. s r.o.)	25404857	Děčín	kadeřnické a kosmetické služby	Společnost s ručením omezeným	6 - 9 zaměstnanců

703/34	Fin-Stav (FIN-STAV REAL, s.r.o.)	27281426	Děčín	realitní služby	Společnost s ručením omezeným	1 - 5 zaměstnanců
36	Bar U švece	-	-	pohostinství	-	-
347/42	Salón Elixír (Radka Novotná)	69283052	Děčín	kadeřnické a kosmetické služby	Fyzická osoba	Bez zaměstnanců
44	Profi Second Hand (Jakub PÝCHA)	69322431	Praha	prodej použitého oblečení a dalšího zboží	Fyzická osoba	10 - 19 zaměstnanců
349/50	Erotic City (City Realex, a.s.)	61247961	Praha	erotické pomůcky, video	Akciová společnost	250 - 499 zaměstnanců
52	Slovanský dům (Marie Šindelářová)	47275111	Děčín	restaurace, pohostinství	Fyzická osoba	1 - 5 zaměstnanců
363/56	Hausdorf-Granit (Hausdorf granit s.r.o.)	27887596	Jirny	kamenictví, úprava kamenů	Společnost s ručením omezeným	25 - 49 zaměstnanců
365/60	Pizzeria Ciao Ciao (Agim Osmani)	65612850	Huntířov	restaurace, pizzerie	Fyzická osoba	1 - 5 zaměstnanců
368/68-66	Zahrádkářské centrum (Pavel Kubíček)	49115898	Děčín	vybavení pro zahrádkáře, rostliny	Fyzická osoba	Bez zaměstnanců
370/70	Pohřební ústav Zvěřina (Lucie Zvěřinová)	72725231	Děčín	pohřební služby	Fyzická osoba	1 - 5 zaměstnanců
371/72	Lékárna U Divadla (Mgr. Ludmila Freibergová)	48261416	Děčín	lékárna, prodej zdravotních potřeb	Fyzická osoba	10 - 19 zaměstnanců
Prokopa Holého						

49/59	Bižuterie (Ladislava Lešová)	49115944	Česká Kamenice	prodej bižuterie	Fyzická osoba	neuvedeno
49/59	Bar Bodenbach (Komunitní družstvo Podmokly)	22796177	Děčín	pohostinství, stravování	Družstvo	1 - 5 zaměstnanců
47	Móda Iva (Iva Tomšíčková)	01078232	Děčín	oděvy	Fyzická osoba	bez zaměstnanců
47	Děčínské knihkupectví (Hana Andrášová)	16449428	Děčín	knihkupectví	Fyzická osoba	1 - 5 zaměstnanců
-	Non-stop (MW Game s.r.o.)	24840963	Praha	bar, herna	Společnost s ručením omezeným	1 - 5 zaměstnanců
113/20	Café-restaurant Bacardi (CENTR s.r.o.)	62742302	Žihle	restaurace	Společnost s ručením omezeným	10 - 19 zaměstnanců
113/20	Street Classic	62742302	Žihle	oděvy	Společnost s ručením omezeným	10 - 19 zaměstnanců
701/18	Květiny Petra (Petra Richterová)	75414422	Děčín	květinářství	Fyzická osoba	1 - 5 zaměstnanců
701/18	WBI Systems, a. s.	28508921	Říčany	služby v oblasti IT technologií	Akciová společnost	25 - 49 zaměstnanců
701/18	Levné knihy (Levné knihy a.s.)	28226909	Praha	prodej knih a dalšího zboží	Akciová společnost	250 - 499 zaměstnanců
813/12	Eta (HP TRONIC-prodejny elektro a.s.)	26219531	Zlín	prodej domácích elektrospotřebičů	Akciová společnost	250 - 499 zaměstnanců

813/12	Vodafone (Voices Production s.r.o.)	28728041	Teplice	mobilní telefony a služby	Společnost s ručením omezeným	6 - 9 zaměstnanců
812/10	Antalya dürüm (Mehmet Beri)	76426840	Děčín	rychlé občerstvení	Fyzická osoba	1 - 5 zaměstnanců
812/10	Papírnictví Bernard (Vojtěch Bernard)	13459449	Děčín	papírnictví, školní a kancelářské potřeby	Fyzická osoba	6 - 9 zaměstnanců
8	T-Mobile (T-Mobile Czech Republic a.s.)	64949681	Praha	mobilní telefony a služby	Akciová společnost	3000 - 3999 zaměstnanců
8	Dezka (DEZKA Děčín s.r.o.)	27311066	Děčín	cestovní kancelář	Společnost s ručením omezeným	10 - 19 zaměstnanců
33	Samoobsluha Bílý lev (Trung Kien Cao)	25495038	Děčín	prodej textilu, oděvů a dalšího zboží	Podnik zahraniční osoby	bez zaměstnanců
103/29	Otherm Okna (Miroslav Fiala)	72723971	Děčín	výroba a instalace plastových oken	Fyzická osoba	1 - 5 zaměstnanců
103/29	Expres cukrárna (Petra Peštiková)	70582122	Děčín	výroba a prodej cukrářských a pekařských výrobků	Fyzická osoba	6 - 9 zaměstnanců
125/25	Fortuna (FORTUNA GAME a.s.)	43003575	Praha	sázkové hry	Akciová společnost	1000 - 1499 zaměstnanců
125/25	Drogerie - parfumerie	-	-	prodej drogistického zboží, parfumerie	-	-
138/23	CK Karavan (CK KARAVAN, s.r.o.)	41325028	Jablonec nad Nisou	cestovní kancelář	Společnost s ručením omezeným	6 - 9 zaměstnanců

138/23	Invia.cz (INVIA.CZ, a.s.)	26702924	Praha	cestovní kancelář	Akciová společnost	100 - 199 zaměstnanců
138/23	Ovoce-zelenina (Van Viet Nguyen)	28248112	Děčín	prodej ovoce, zeleniny	Podnik zahraniční osoby	bez zaměstnanců
139/21	Lékárna Na Prokopce (Mgr. Zuzana Maliariková)	74260430	Děčín	lékárna, prodej zdravotních potřeb	Fyzická osoba	1 - 5 zaměstnanců
139/21	Evropa (ERK Děčín s.r.o.)	22797441	Děčín	realitní kancelář, realitní služby	Společnost s ručením omezeným	1 - 5 zaměstnanců
220/19	Obchod T&A (Tuyen Ngo Van)	48555819	Chomutov	textil, smíšené zboží	Fyzická osoba	1 - 5 zaměstnanců
220/19	MacLaren's bar (Martin Hložek)	88394964	Děčín	bar, herna	Fyzická osoba	neuvedeno
220/19	Slunce (Van Hien Tran)	28483979	Děčín	nehtové studio, pedikura, manikura	Podnik zahraniční osoby	bez zaměstnanců
220/19	Butik Fantazie (Monika Hájková)	86774751	Děčín	prodej oděvů	Fyzická osoba	bez zaměstnanců
130/15	Kanzelsberger (KANZELSBERGER a.s.)	25693654	Praha	knihkupectví	Akciová společnost	250 - 499 zaměstnanců
130/15	Shook fashion	-	-	oděvy	-	-
-	Exo Terra (Petr Šeda)	16450761	Děčín	drobné zvířectvo, chovatelské potřeby	Fyzická osoba	1 - 5 zaměstnanců
Zbrojnická						

77	Vesta (Vesta realitní kancelář, s.r.o.)	28735013	Děčín	realitní kancelář, realitní služby	Společnost s ručením omezeným	1 - 5 zaměstnanců
77	Limma (LIMMA food, a.s.)	63148331	Česká Kamenice	pekařství	Akciová společnost	25 - 49 zaměstnanců
Husovo náměstí						
2	Zebra kafe	-	-	kavárna	-	-
Tržní						
778/1	Procházka maso-uzeniny (PMU CZ, a.s.)	25013165	Roudnice nad Labem	prodej masa, masných a uzenářských výrobků	Akciová společnost	1000 - 1499 zaměstnanců
Plzeňská ul.						
79/1	O2 (Telefónica Czech Republic, a.s.)	60193336	Praha	mobilní telefony a služby	Akciová společnost	5000 - 9999 zaměstnanců
79/1	Baťa (BAŤA, akciová společnost)	44268050	Zlín	obuv, kožená galanterie	Akciová společnost	1000 - 1499 zaměstnanců
79/1	Tabák	-	-	prodej tabákových výrobků, novin, tisku	-	-
83/2	Pramen.cz (PRAMEN CZ a.s.)	25271971	Havlíčkův Brod	prodej potravin	Akciová společnost	250 - 499 zaměstnanců

Litoměřická ul.						
120/74	Profi Credit (PROFI CREDIT Czech, a.s.)	61860069	Praha	peněžní služby, půjčky, úvěry	Akciová společnost	200 - 249 zaměstnanců
141	Tabák, časopisy, noviny (Ing. Vlastislav Šťastný)	42442788	Děčín	prodej novin, tisku, tabákových výrobků	Fyzická osoba	bez zaměstnanců
126/12	Vetclinic-Hanzl (Antonín Hanzl MVDr.)	12774201	Děčín	veterinární klinika	Fyzická osoba	bez zaměstnanců
108	Rybářské potřeby (Ing. Karel Mikolášek)	12789968	Litoměřice	prodej rybářských potřeb	Fyzická osoba	1 - 5 zaměstnanců
137/70	bar Peklíčko (Eva BOUČKOVÁ - BOPA)	13336631	Děčín	bar, pohostinství	Fyzická osoba	neuvedeno
383/48	Autodílna (Lumír Jinda)	11442301	Děčín	opravy motorových vozidel	Fyzická osoba	bez zaměstnanců
125/14	Pizzerie Mario (Marián Peterka)	74760777	Děčín	restaurace, pizzerie	Fyzická osoba	bez zaměstnanců
187	Star tip (Jaroslav Břečka)	49068814	Děčín	pohostinství, sázkové hry	Fyzická osoba	bez zaměstnanců
Nám. 5. května						
46/1	Armex Instalatér centrum, s. r. o.	25031066	Děčín	instalatérské produkty	Společnost s ručením omezeným	10 - 19 zaměstnanců

Zdroj: vlastní šetření, Obchodní rejstřík

Příloha č. 4: Největší zaměstnavatelé v Děčíně v roce 2013

Pořadí	Název firmy	IČ	Datum vzniku	Ekonomická činnost dle CZ-NACE	CZ-NACE	Kategorie počtu zaměstnanců	Medián počtu zaměstnanců	Adresa - část obce
1	ČEZ Distribuce, a. s.	24729035	1.10.2010	Výroba a rozvod elektřiny, plynu, tepla a klimatizovaného vzduchu	35130	1000-1499	1250	Děčín IV- Podmokly
2	Constellium Extrusions Děčín s.r.o.	18380654	29.3.1991	Výroba základních kovů, hutní zpracování kovů; slévárenství	24420	500-999	750	Děčín V- Rozbělesy
3	Chart Ferox, a.s.	00008648	1.5.1988	Výroba kovových konstrukcí a kovodělných výrobků, kromě strojů a zařízení	25290	500-999	750	Děčín V- Rozbělesy
4	Centrum sociálních služeb Děčín, příspěvková organizace	71235868	1.1.2005	Pobytové služby sociální péče	87201	200-249	225	Děčín I-Děčín
5	Dopravní podnik města Děčína, a.s.	62240935	1.1.1995	Pozemní a potrubní doprava	49310	200-249	225	Děčín IV- Podmokly
6	RYKO a.s.	25418572	30.6.2000	Opravy a instalace strojů a zařízení	3317	200-249	225	Děčín VI- Letná

7	AIR PRODUCTS spol. s r.o.	41324226	12.6.1991	Velkoobchod, kromě motorových vozidel	4671	100-199	150	Děčín V- Rozbělesy
8	BOHEMIA CARGO s.r.o.	25025571	22.10.1997	Skladování a vedlejší činnosti v dopravě	52290	100-199	150	Děčín XII- Vilsnice
9	ČSPL,a.s.	26301504	21.10.2002	Vodní doprava	50400	100-199	150	Děčín I-Děčín
10	KABELOVNA Děčín Podmokly, s.r.o.	26759993	5.3.2003	Výroba elektrických zařízení	27320	100-199	150	Děčín V- Rozbělesy
11	Power-Cast Ortmann s.r.o.	63076306	31.3.1995	Výroba kovových konstrukcí a kovodělných výrobků, kromě strojů a zařízení	25990	100-199	150	Děčín I-Děčín
12	SaM silnice a mosty Děčín a.s.	25042751	15.10.1998	Inženýrské stavitelství	42110	100-199	150	Děčín I-Děčín
13	SAMETEX, spol. s r.o.	45787425	4.2.1993	Výroba textilií	13200	100-199	150	Děčín I-Děčín
14	Technické služby Děčín a.s.	64052257	1.1.1996	Shromažďování, sběr a odstraňování odpadů, úprava odpadů k dalšímu využití	38110	100-199	150	Děčín III- Staré Město
15	WDA Assembly s.r.o.	22773975	20.3.2012	Výroba počítačů, elektronických a optických přístrojů a zařízení	261	100-199	150	Děčín V- Rozbělesy

16	WICO B.G.M., a.s.	61538655	21.10.1994	Ostatní zpracovatelský průmysl	32990	100-199	150	
17	1.Severočeské družstvo zdravotně postižených	25476092	7.10.2003	Administrativní, kancelářské a jiné podpůrné činnosti pro podnikání	82200	50-99	75	Děčín II-Nové Město
18	AFC Servis DC a.s.	27274691	18.7.2005	Výroba kovových konstrukcí a kovodělných výrobků, kromě strojů a zařízení	25610	50-99	75	Děčín III- Staré Město
19	Befrag CZ s.r.o.	27305635	27.10.2006	Činnosti související se zaměstnáním	78200	50-99	75	Děčín I-Děčín
20	Děčínská sportovní, příspěvková organizace	75107350	1.6.2007	Sportovní, zábavní a rekreační činnosti	93110	50-99	75	Děčín I-Děčín
21	Děčínský stavební podnik s.r.o.	47781483	10.12.1992	Výstavba budov	4120	50-99	75	Děčín II-Nové Město
22	ENPROSPOL s.r.o.	28725450	3.6.2010	Architektonické a inženýrské činnosti; technické zkoušky a analýzy	7112	50-99	75	Děčín IV- Podmokly
23	GPD, a.s	25031881	4.2.1998	Velkoobchod, maloobchod a opravy motorových vozidel	45310	50-99	75	Děčín V- Rozbělesy

24	HOCO BAUELEMENTE, spol. s r.o.	14892545	2.1.1991	Výroba pryžových a plastových výrobků	22230	50-99	75	Děčín XXXII- Boletice nad Labem
25	CHEMOTEX Děčín a.s.	62240471	1.1.1995	Výroba chemických látek a chemických přípravků	2059	50-99	75	Děčín XXXII- Boletice nad Labem
26	NETEX, spol. s r.o.	43226680	15.11.1991	Výroba textilií	13950	50-99	75	Děčín VIII- Dolní Oldřichov
27	NORD SECURITY servis s. r. o.	25488490	15.5.2004	Bezpečnostní a pátrací činnosti	80100	50-99	75	Děčín V- Rozbělesy
28	NORD SECURITY, spol. s r.o.	48288861	9.6.1993	Bezpečnostní a pátrací činnosti	80200	50-99	75	Děčín V- Rozbělesy
29	Rudolf Homolka	12774219	24.10.1990	Velkoobchod, maloobchod a opravy motorových vozidel	45110	50-99	75	Děčín V- Rozbělesy
30	Selectra spol. s r.o.	63145243	5.6.1995	Skladování a vedlejší činnosti v dopravě	52290	50-99	75	Děčín V- Rozbělesy
31	STAMO, spol. s.r.o.	43222323	29.10.1991	Výstavba budov	4120	50-99	75	Děčín I-Děčín
32	VALDEMAR GREŠÍK - NATURA s. r. o.	25483366	27.2.2004	Výroba potravinářských výrobků	10830	50-99	75	Děčín X-Bělá

33	WEFA - Bohemia, spol. s r.o.	46712429	20.8.1992	Výroba kovových konstrukcí a kovodělných výrobků, kromě strojů a zařízení	25620	50-99	75	Děčín III- Staré Město
34	WETEST pneu, spol. s r.o.	41329350	10.9.1991	Výroba pryžových a plastových výrobků	22110	50-99	75	
35	Z A S Děčín s.r.o.	47308923	29.12.1992	Bezpečnostní a pátrací činnosti	80100	50-99	75	
36	ARMEX ENERGY, a.s.	27266141	1.4.2005	Výroba a rozvod elektřiny, plynu, tepla a klimatizovaného vzduchu	35140	25-49	37	Děčín II-Nové Město
37	ARMEX Oil, s.r.o.	25403460	4.6.1999	Velkoobchod, kromě motorových vozidel	4671	25-49	37	Děčín VI- Letná
38	AUDO VIKTORIA s.r.o.	28684834	19.12.2008	Pozemní a potrubní doprava	49410	25-49	37	Děčín XXVII- Březiny
39	AVEAS, s.r.o.	25436023	1.10.2001	Výroba ostatních nekovových minerálních výrobků	23130	25-49	37	Děčín I-Děčín
40	AXIN s. r. o.	25418271	16.6.2000	Výroba papíru a výrobků z papíru	17210	25-49	37	Děčín VIII- Dolní Oldřichov

41	BuS Děčín s.r.o.	28752295	23.1.2012	Výroba počítačů, elektronických a optických přístrojů a zařízení	261	25-49	37	Děčín II-Nové Město
42	Česko - saské přístavy s.r.o.	64618358	24.7.1996	Skladování a vedlejší činnosti v dopravě	52240	25-49	37	Děčín I-Děčín
43	DAYMOON, a.s.	61534056	9.1.1994	Výroba elektrických zařízení	27400	25-49	37	
44	Děčínské stavby s.r.o.	48266973	11.3.1993	Výstavba budov	4120	25-49	37	Děčín X-Bělá
45	DELFI REHAB spol. s r.o.	28741064	18.3.2011	Výroba kovových konstrukcí a kovodělných výrobků, kromě strojů a zařízení	25620	25-49	37	Děčín V- Rozbělesy
46	DELFI spol. s r.o.	46708316	25.5.1992	Výroba nábytku	31090	25-49	37	Děčín V- Rozbělesy
47	DENAS Děčín, spol. s r.o.	25012282	29.11.1996	Výroba kovových konstrukcí a kovodělných výrobků, kromě strojů a zařízení	25730	25-49	37	
48	Doprava na paletách s.r.o.	22794905	8.6.2012	Skladování a vedlejší činnosti v dopravě	52290	25-49	37	Děčín XII- Vilsnice
49	GOLD TIMES s.r.o.	27325296	11.6.2007	Velkoobchod, kromě motorových vozidel	46730	25-49	37	Děčín VI- Letná

50	HABRINOL Děčín s.r.o.	63148251	15.9.1995	Výroba chemických látek a chemických přípravků	2014	25-49	37	Děčín XXXII- Boletice nad Labem
51	Horák - stavební a obchodní společnost, s.r.o.	41326687	8.7.1991	Inženýrské stavitelství	42211	25-49	37	Děčín IX- Bynov
52	Hotel Česká koruna spol. s r.o.	25420232	31.8.2000	Ubytování	55101	25-49	37	Děčín I-Děčín
53	IMIS s.r.o.	25460609	22.1.2003	Architektonické a inženýrské činnosti; technické zkoušky a analýzy	711	25-49	37	Děčín II-Nové Město
54	INTERPAP Office, s.r.o.	25013483	1.1.1997	Velkoobchod, kromě motorových vozidel	464	25-49	37	Děčín VIII- Dolní Oldřichov
55	K2 Lešení, s.r.o.	28746694	22.8.2011	Specializované stavební činnosti	43120	25-49	37	Děčín II-Nové Město
56	KDP Assembly, s.r.o.	25453394	16.10.2002	Výroba elektrických zařízení	27320	25-49	37	Děčín V- Rozbělesy
57	KIMA Transport s.r.o.	25418351	16.6.2000	Pozemní a potrubní doprava	49410	25-49	37	Děčín XII- Vilsnice
58	KOOBAL, spol. s r.o.	25435094	12.9.2001	Administrativní, kancelářské a jiné podpůrné činnosti pro podnikání	82920	25-49	37	Děčín V- Rozbělesy
59	KOVO Děčín spol. s r.o.	25409824	16.11.1999	Výroba strojů a zařízení j. n.	28410	25-49	37	Děčín V- Rozbělesy

60	KOVOMONT DC s.r.o.	25460943	22.1.2003	Výroba strojů a zařízení j. n.	28410	25-49	37	Děčín XXXI-Křešice
61	Nova České loděnice a.s.	00152226	1.1.1991	Výroba ostatních dopravních prostředků a zařízení	30110	25-49	37	Děčín XXXI-Křešice
62	NYSTA koopartner, s.r.o.	25459422	6.1.2003	Administrativní, kancelářské a jiné podpůrné činnosti pro podnikání	82920	25-49	37	Děčín V-Rozbělesy
63	OBALEXPRES s.r.o.	49023934	18.10.1993	Výroba papíru a výrobků z papíru	17210	25-49	37	Děčín XXVII-Březiny
64	Obaly Kartony, s.r.o.	28377311	16.4.2008	Velkoobchod, kromě motorových vozidel	46900	25-49	37	Děčín XXVII-Březiny
65	PAJERO s.r.o.	27304868	10.10.2006	Výroba potravinářských výrobků	10850	25-49	37	Děčín XXII-Václavov
66	PersCom s.r.o.	28666453	25.6.2008	Činnosti související se zaměstnáním	78200	25-49	37	Děčín III-Staré Město
67	PORSA SYSTEM ČR s. r.o.	25014129	12.12.1996	Výroba nábytku	31010	25-49	37	Děčín IV-Podmokly
68	PSD s.r.o.	64650910	22.1.1996	Výstavba budov	4120	25-49	37	Děčín III-Staré Město
69	SILIKE C.S s.r.o.	26471868	22.8.2001	Výroba kovových konstrukcí a kovodělných výrobků, kromě strojů a zařízení	25720	25-49	37	Děčín V-Rozbělesy

70	STADO CZ s.r.o.	25465252	19.3.2003	Specializované stavební činnosti	4399	25-49	37	Děčín VIII- Dolní Oldřichov
71	Stavební bytové družstvo DĚČÍN	00041726	1.1.1972	Činnosti v oblasti nemovitostí	6820	25-49	37	
72	STROJ - UNION, spol. s r.o.	40231895	10.12.1991	Výroba strojů a zařízení j. n.	28990	25-49	37	Děčín IV- Podmokly
73	TERMO Děčín a.s.	64050882	29.11.1995	Výroba a rozvod elektřiny, plynu, tepla a klimatizovaného vzduchu	3530	25-49	37	Děčín I-Děčín
74	TRANSCO Bohemia, s.r.o.	61537357	19.10.1994	Skladování a vedlejší činnosti v dopravě	52290	25-49	37	Děčín V- Rozbělesy
75	VYSOKO s. r. o.	27344541	10.1.2008	Inženýrské stavitelství	42110	25-49	37	Děčín V- Rozbělesy
76	W. Girardet Kalender-Produktion, s.r.o.	28687949	23.1.2009	Tisk a rozmnožování nahaných nosičů	18120	25-49	37	Děčín III- Staré Město
77	ZinkPower Promptus s.r.o.	44795840	8.12.1991	Výroba kovových konstrukcí a kovodělných výrobků, kromě strojů a zařízení	25610	25-49	37	Děčín I-Děčín
78	Železářství ABRAHAM s.r.o.	25855492	4.4.2000	Maloobchod, kromě motorových vozidel	47520	25-49	37	Děčín V- Rozbělesy
79	ARMEX HOLDING, a.s.	44569742	1.5.1992	Činnosti v oblasti nemovitostí	6820	20-24	22	Děčín II-Nové Město

80	CORECT 96 s. r. o.	27294960	6.6.2006	Výstavba budov	4120	20-24	22	Děčín X-Bělá
81	CRYOSERVIS, s.r.o.	48269964	22.4.1993	Specializované stavební činnosti	43220	20-24	22	Děčín VIII-Dolní Oldřichov
82	DEZKA Děčín s.r.o.	27311066	4.1.2007	Činnosti cestovních agentur, kanceláří a jiné rezervační a související činnosti	79120	20-24	22	Děčín IV- Podmokly
83	DOKOM FINAL s.r.o.	25487230	7.4.2004	Inženýrské stavitelství	42110	20-24	22	Děčín XXXII-Boletice nad Labem
84	Hüttenes-Albertus CZ s.r.o.	25572806	23.8.1999	Výroba chemických látek a chemických přípravků	2059	20-24	22	Děčín XXXII-Boletice nad Labem
85	Jabor pro, s.r.o.	40231259	5.12.1991	Skladování a vedlejší činnosti v dopravě	52290	20-24	22	Děčín II-Nové Město
86	MeDoZa, s.r.o.	28745655	2.8.2011	Pozemní a potrubní doprava	49410	20-24	22	Děčín IV- Podmokly
87	MONOSH s.r.o.	61537489	26.9.1994	Výroba kovových konstrukcí a kovodělných výrobků, kromě strojů a zařízení	25720	20-24	22	Děčín VII-Chrochvice
88	Rehabilitace Kateřina, s.r.o.	28717562	8.2.2010	Zdravotní péče	8690	20-24	22	Děčín IV- Podmokly
89	RYKO - Podmokelská obchodní a.s.	25425854	5.1.2001	Velkoobchod, kromě motorových vozidel	46730	20-24	22	Děčín VI-Letná

90	Transportkabel - DIXI a.s.	25004956	17.6.1996	Výroba elektrických zařízení	27320	20-24	22	Děčín XXXIII- Nebočady
----	-------------------------------	----------	-----------	------------------------------------	-------	-------	----	---------------------------

Zdroj: vlastní zpracování dle dat Českého statistického úřadu

Příloha č. 5: Vývoj počtu zaměstnanců u vybraných zaměstnavatelů

Pozn.: zdroj dat v tabulkách – Úřad práce Děčín, Český statistický úřad

Constellium Extrusions Děčín s. r. o. (dříve ALCAN Děčín Extrusions s.r.o.,dříve ALUSUISSE Děčín s.r.o.)

31.12.2004	31.12.2005	30.6.2006	31.12.2006	30.6.2007	31.12.2007	30.6.2008	31.12.2008	2013
652	641	630	614	622	620	625	604	500 - 999

ČEZ Distribuce, a.s.

31.12.2008	2013
207	1000 - 1499

ČSPL, a.s. (dříve Československá plavba labská a.s.)

31.12. 1991	31.12.2001	31.12.2002	31.3.2003	30.6.2006	30.6.2008	31.12.2008	2013
4195	681	393	384	308	261	267	100 - 199

HOCO BAUELEMENTE s.r.o.

31.12. 2004	30.6.2005	31.12.2005	30.6.. 2006	31.12.2006	30.6.2007	30.6.2008	31.12. 2008	2013
168	185	159	168	161	166	160	150	50 - 99

Chart FEROX a.s.

30.6. 2005	31.12.2005	30.6.2006	31.12.2006	30.6.2007	31.12.2007	30.6.2008	31.12. 2008	2013
580	599	616	628	623	609	609	613	500 - 999

Kabelovna Děčín – Podmokly, s.r.o. (dříve KABELOVNA Děčín - Podmokly a.s.)

30.6.2004	31.12. 2004	30.6.2005	31.12.2005	30.6. 2006	31.12.2006	30.6.2008	31.12.2008	2013
746	725	706	646	585	584	212	211	100 - 199

KDP Assembly, s.r.o.

31.12. 2008	2013
224	25 - 49

NYSTA KOOPARTNER, s.r.o.

30.6.2008	31.12.2008	2013
104	100	25 - 49

Power-Cast Ortmann s.r.o. (dříve Ortmann s. r.o.)

30.6.2006	30.6.2007	31.12.2008	2013
112	135	121	100 - 199

RYKO a.s.

30.6. 2004	31.12. 2004	30.6. 2006	31.12.2006	30.6.2007	31.12.2007	30.6.2008	31.12.2008	2013
227	208	141	145	156	167	160	173	200 - 249

SILIKE C.S s. r. o. (dříve SILIKE s.r.o. Praha)

31.12.2003	31. 12. 2004	31.12 2005	30.6.2006	31.12.2006	30.6.2007	31.12.2007	30.6.208	2013
110	108	114	112	110	112	111	110	25 - 49

Technické služby Děčín a.s.

30.6.2002	31.12.2002	31.12.2003	31.12.2004	30.6.2006	31.12.2007	30.6.2008	31.12.2008	2013
216	168	153	150	142	147	160	126	100 - 199

WICO B.G.M. a.s.

30.6.2001	31.12.2001	31.12.2002	30.6.2003	31.12.2003	30.6.2006	31.12. 2006	31.12.2008	2013
190	177	177	185	185	120	124	115	100 - 199