



MAGISTRÁT MĚSTA DĚČÍN

Odbor správních činností a obecní živnostenský úřad

Mírové nám. 1175/5, 405 38 Děčín IV

Datová schránka: x9hbpfn

Číslo jednací: MDC/81155/2024
Spisová zn.: MDC/13817/2024
Počet listů: 1
Počet příloh: 8

Vyřizuje: Radomír Báča
Telefon: 412591227
Fax:
E-mail:

Děčín 08.07.2024

VEŘEJNÁ VYHLÁŠKA

Opatření obecné povahy

STANOVENÍ PŘECHODNÉ ÚPRAVY PROVOZU

Magistrát města Děčín, Odbor správních činností a obecní živnostenský úřad - oddělení silničního správního a dopravního úřadu jako správní orgán (dále jen "správní orgán") příslušný podle § 124 odst. 6 zákona č. 361/2000 Sb., o provozu na pozemních komunikacích a o změnách některých zákonů (zákon o silničním provozu), ve znění pozdějších předpisů (dále jen "zákon o silničním provozu") na návrh, který podal

ELTODO, a.s., IČO 45274517, Novodvorská 1010/14, 142 00 Praha,
kterého zastupuje Ing. Jan Vtelenský, IČO 05289360, Dobrná 44, 407 41 Dobrná

(dále jen "navrhovatel") podle § 77 odst. 1 písm. c) a § 77 odst. 5 zákona o silničním provozu a § 172 a 173 zákona č. 500/2004 Sb., správní řád, ve znění pozdějších předpisů (dále jen "správní řád") opatřením obecné povahy

s t a n o v í

přechodnou úpravu provozu na pozemní komunikaci (PK) dopravním značením a zařízením (DZ)

PK: MK, Děčín VI, ul. Slovanská a ul. Řecká, viz příloha

DZ: schéma B/2 a B/17 dle TP MD ČR 66 „Zásady pro označování pracovních míst na pozemních komunikacích“, viz dopravně – inženýrské opatření v příloze

v termínu: po nabytí účinnosti opatření a po dobu platnosti pravomocného rozhodnutí ve věci povolení zvláštního užívání a částečné uzavírky komunikace, vydaného silničním správním úřadem

Skutečná doba dopravního omezení je aktualizována na stránkách <https://gis.mmdecin.cz/mapa/stavby-v-decine/?qac=stavby-v-decine&c=-748379.05%3A-965141.5&z=7&lb=osmll&ly=ga-54-b%2Cga-54-l%2Culn&lyo=>

akce: „úprava sítě veřejného osvětlení – Děčín VI, ul. Slovanská – ETAPA II“

kontakt. os.:p. David Jakubec, tel. 724643552

platnost stanovení: 1 rok od vydání opatření MDC/81155/2024 ze dne 08.07.2024 za podmínek viz níže a dále viz poučení

Opatření nabývá účinnosti pátým dnem po vyvěšení na úřední desce Magistrátu města Děčín, tj. dne 15.07.2024.

Podmínky pro provedení přechodné úpravy provozu:

1. DZ nesmí být umístěno na komunikaci před nabytím účinnosti opatření.
2. DZ bude na komunikaci umístěno pouze v termínu ohraničeném platností pravomocného rozhodnutí silničního správního úřadu ve věci povolení zvláštního užívání komunikace, případně uzavírky komunikace, s výjimkou DZ IP 22 (změna organizace dopravy) a B28, B29 (zákaz zastavení, stání), které bude na komunikaci osazeno minimálně s týdenním předstihem před realizací uzavírky a zákazu, s uvedeným termínem platnosti dle pravomocného rozhodnutí silničního správního úřadu.
3. Značky, světelné signály a dopravní zařízení související s pracovním místem budou umístěny až bezprostředně před začátkem prací (podmínkou umístění je pravomocné rozhodnutí silničního správního úřadu) s ohledem na dobu potřebnou k jejich instalaci. Není-li to možné, musí být jejich platnost dočasně zrušena zakrytím nebo jiným vhodným způsobem tak, aby značky, světelné signály a dopravní zařízení nebyly viditelné z žádného jízdního směru.
4. DZ smí být užíváno jen po nezbytně nutnou dobu a pokud pominuly důvody pro jejich užití, musí být neprodleně zrušeno škrtnutím, zakrytím nebo odstraněním.
5. Bude-li odložena či přerušena činnost, která vyvolala potřebu umístění DZ, musí být DZ neprodleně zrušeno škrtnutím, zakrytím nebo odstraněním.
6. Případná změna termínu pro umístění DZ (oproti údajům v žádosti) bude oznámena správnímu orgánu, odsouhlasena dotčeným orgánem a vlastníkem (správcem) komunikace a silničním správním úřadem bude vydáno rozhodnutí o povolení zvláštního užívání a příp. povolení částečné uzavírky komunikace s aktuálním termínem prací.
7. Realizaci úpravy provozu bude provádět pouze zhotovitel, který má platná oprávnění pro provádění těchto prací a prokáže způsobilost pro zajištění jakosti při provádění, osazování a umisťování dopravního značení.
8. Úprava provozu bude realizována dle přílohy tohoto stanovení, která je nedílnou součástí stanovení (viz příloha) a bylo pro ni vydáno stanovisko dotčeného orgánu - Policie ČR, dopravního inspektorátu Děčín pod č.j. KRPU-103830-2/ČJ-2024-040206 ze dne 13.06.2024 (dále jen „stanovisko dotčeného orgánu“).
9. Pokud je požadovaná doba trvání uzavírky a objížďky delší než tři dny a týká-li se stavebních prací, musí být na začátku uzavírky navíc umístěna orientační tabule s uvedením dat zahájení a ukončení uzavírky, název a sídlo právnické osoby, popřípadě jméno a bydliště fyzické osoby, na jejichž žádost byla uzavírka povolena.
10. Je-li v místě uzavírky či zvláštního užívání DZ IP12 „Vyhrazené parkoviště“ + dodatková tabulka E13 „Text“ s uvedením RZ vozidla a využití tohoto parkovacího místa bude dlouhodobě znemožněno, bude v docházkové vzdálenosti navrhovatelem zajištěno náhradní vyhrazené parkovací místo (seznam parkovacích a kontakt na držitele míst poskytnete na žádost navrhovatelů OSC – p. E. Jiříšřová, edita.jiristova@mmdecin.cz).

11. Provedení a umístění DZ musí být v souladu s vyhláškou č. 294/2015 Sb., kterou se provádějí pravidla provozu na pozemních komunikacích, ve znění pozdějších předpisů, technickou normou ČSN EN 12899-1, platnými technickými podmínkami TP 66 "Zásady pro označování pracovních míst na pozemních komunikacích" a vzorovými listy pro DZ VL6.1-4. Dodatkové tabulky musí být realizovány dle vzorových listů č. 6, vydanými Ministerstvem dopravy.
12. Veškeré DZ bude provedeno v základní velikosti v reflexním provedení. Všechny součásti DZ (patka, sloupek, značka, uchycení) musí být schváleného typu.
13. Trvalé DZ, které je v rozporu s přechodným dopravním značením bude zakryto nebo přeškrtnuto páskou s oranžovo-černým pruhem v šířce min. 50 mm (mimo DZ, upravující přednost) a po ukončení akce uvedeno do původního stavu.
14. Při realizaci úpravy provozu nesmí být na předmětné komunikaci ohrožen bezpečný a plynulý provoz, komunikace nesmí být znečišťována či poškozena a nesmí na ní být ukládán žádný materiál.
15. Značky, světelné signály a dopravní zařízení musí být po celou dobu prací (akce) udržovány ve funkčním stavu, v čistotě a správně umístěny. K označení nesmí být užito nečitelného či poškozeného DZ a DZ musí být zajištěno proti posunutí vlivem povětrnosti.
16. DZ, které mají význam jen v časově omezené době (např. jen v pracovní době, skládka materiálu, apod.), musí být mimo tuto dobu zrušeny škrtnutím, zakrytím nebo odstraněním DZ.
17. V případě zkrácení termínu prací bude neprodleně přechodné DZ odstraněno, součásti a příslušenství pozemní komunikace uvedeny do původního stavu a tato skutečnost neprodleně oznámena vlastníku (správci) komunikace, silničnímu správnímu úřadu (vydávajícímu povolení ke zvláštnímu užívání a uzavírce) a orgánu Policie ČR z důvodu ohlášení údajů do aplikace Národního dopravního informačního centra (NDIC – <http://jsu.jsdi.cz>) Slovenská 7/1124, 702 00 Ostrava – Přívoz NDIC (596 663 550 – 556) dle § 124 odst. 3 zákona o silničním provozu a vyhlášky Ministerstva dopravy č. 3/2007, o celostátním dopravním informačním systému.
18. Změna oproti údajům v povolení zvláštního užívání a uzavírky komunikace bude v případech (havárie, víkend, mimo pracovní dobu úřadu, apod.) hlášena telefonicky navrhovatelem do aplikace Národního dopravního informačního centra (NDIC – <http://jsu.jsdi.cz>) Slovenská 7/1124, 702 00 Ostrava – Přívoz NDIC (596 663 550 – 556) v souladu s vyhláškou Ministerstva dopravy č. 3/2007, o celostátním dopravním informačním systému.
19. Za dodržení podmínek je zodpovědný navrhovatel.
20. Z důvodu zajištění bezpečnosti silničního provozu může správní orgán stanovit další dopravní značení, případně stanovené dopravní značení změnit. Povinností navrhovatele je zajistit okamžité osazení stanoveného dopravního značení.

Odůvodnění

Navrhovatel podal návrh na přechodnou úpravu provozu na pozemních komunikacích z důvodu zajištění bezpečnosti silničního provozu na MK Děčín VI, ul. Slovanská a ul. Řecká při realizaci „úprava sítě veřejného osvětlení – Děčín VI, ul. Slovanská – ETAPA II“ v termínu 22.07.2024 do 31.08.2024. K návrhu přiložil návrh dopravně – inženýrského opatření.

Správní orgán obdržel stanovisko dotčeného orgánu, návrh posoudil a neshledal zákonné důvody, které by bránily stanovení přechodné úpravy provozu, a proto stanovil přechodnou úpravu provozu na pozemních komunikacích.

Správní orgán stanovil termín pro umístění dopravního značení: „Po nabytí účinnosti opatření a po dobu platnosti pravomocného rozhodnutí ve věci povolení zvláštního užívání a

částečné uzavírky komunikace, vydaného silničním správním úřadem.“ Správní orgán při stanovení tohoto termínu vycházel ze zásad správního řízení (zejm. zásada rychlosti a hospodárnosti, zásada spolupráce a součinnosti) dle správního řádu a ze skutečnosti, že termín stavby bývá často ovlivněn vnějšími okolnostmi a vlivy, nezávislými na vůli zhotovitele prací (akce), čímž dochází ke změně termínu zahájení prací, případně délky prací a tím vyvolané potřebě pro změnu termínu pro umístění dopravního značení, přičemž platnost stanovení omezil na 1 rok s podmínkou, že případná změna termínu pro umístění DZ bude odsouhlasena dotčeným orgánem a vlastníkem (správcem) komunikace a silničním správním úřadem bude vydáno povolení zvláštního užívání a uzavírky komunikace s aktuálním termínem prací.

Poučení účastníků

Proti opatření obecné povahy nelze podat opravný prostředek. Opatření obecné povahy nabývá účinnosti pátým dnem po vyvěšení na úřední desce správního orgánu a musí být vyvěšeno po dobu nejméně 15 dnů. Soulad opatření obecné povahy s právními předpisy lze posoudit v přezkumném řízení.

Stanovení je platné pouze jako součást a po dobu platnosti pravomocného rozhodnutí silničního správního úřadu ve věci povolení zvláštního užívání komunikace dle § 25 odst. 1 a 6 zákona č. 13/1997 Sb., o pozemních komunikacích, ve znění pozdějších předpisů (dále jen „zákon o pozemních komunikacích“) a případně povolení uzavírky komunikace dle § 24 zákona o pozemních komunikacích. Bez tohoto rozhodnutí dopravní značení nesmí být na komunikaci osazeno a toto stanovení je bezpředmětné.

Dojde-li ke změně termínu prací a nedojde ke změně v návrhu stanovení DZ, po odsouhlasení změny termínu dotčeným orgánem a vlastníkem (správcem) komunikace, zůstává toto stanovení v platnosti pro vydání rozhodnutí o zvláštním užívání a případně povolení uzavírky komunikace v novém termínu prací.

Ing. Vladimíra Holečková
vedoucí odboru

Příloha

- Situace dopravně – inženýrského opatření

Na úřední desku vyvěsí po dobu 15ti dnů

- Magistrát města Děčín, Odbor správních činností a obecní živnostenský úřad - oddělení silničního správního a dopravního úřadu

Děčín vyvěšeno dne: 08.07.2024 Sejmuto dne:
Razítko, podpis orgánu, který potvrzuje vyvěšení a sejmutí oznámení

Doručí se

I. Účastníci řízení podle § 27 odst.1 SŘ (do vlastních rukou)

Ing. Jan Vtelenský, IDDS: ki5s38w

sídlo: Dobrná č.p. 44, 407 41 Dobrná

zastoupení pro: ELTODO, a.s., Novodvorská 1010/14, 142 00 Praha

Statutární město Děčín, OKD, IDDS: x9hbpfn

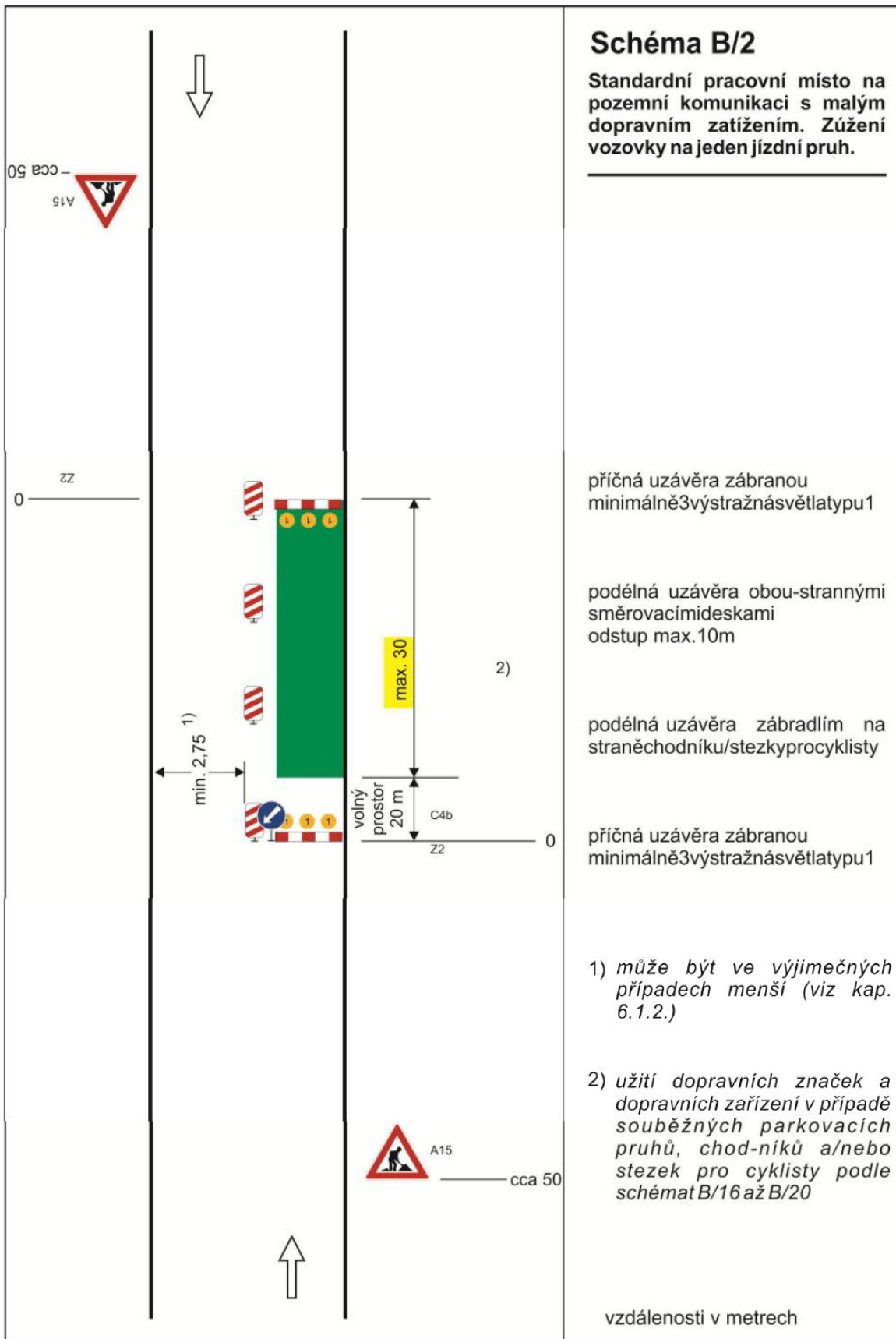
sídlo: Mírové nám. č.p. 1175/5, Děčín IV-Podmokly, 405 02 Děčín 2

Dotčené orgány a ostatní

Krajské ředitelství policie Ústeckého kraje, Odbor služby dopravní policie, IDDS: a64ai6n

sídlo: Lidické náměstí č.p. 899/9, Ústí nad Labem-centrum, 400 79 Ústí nad Labem 1

Příloha k č.j. MDC/81155/2024



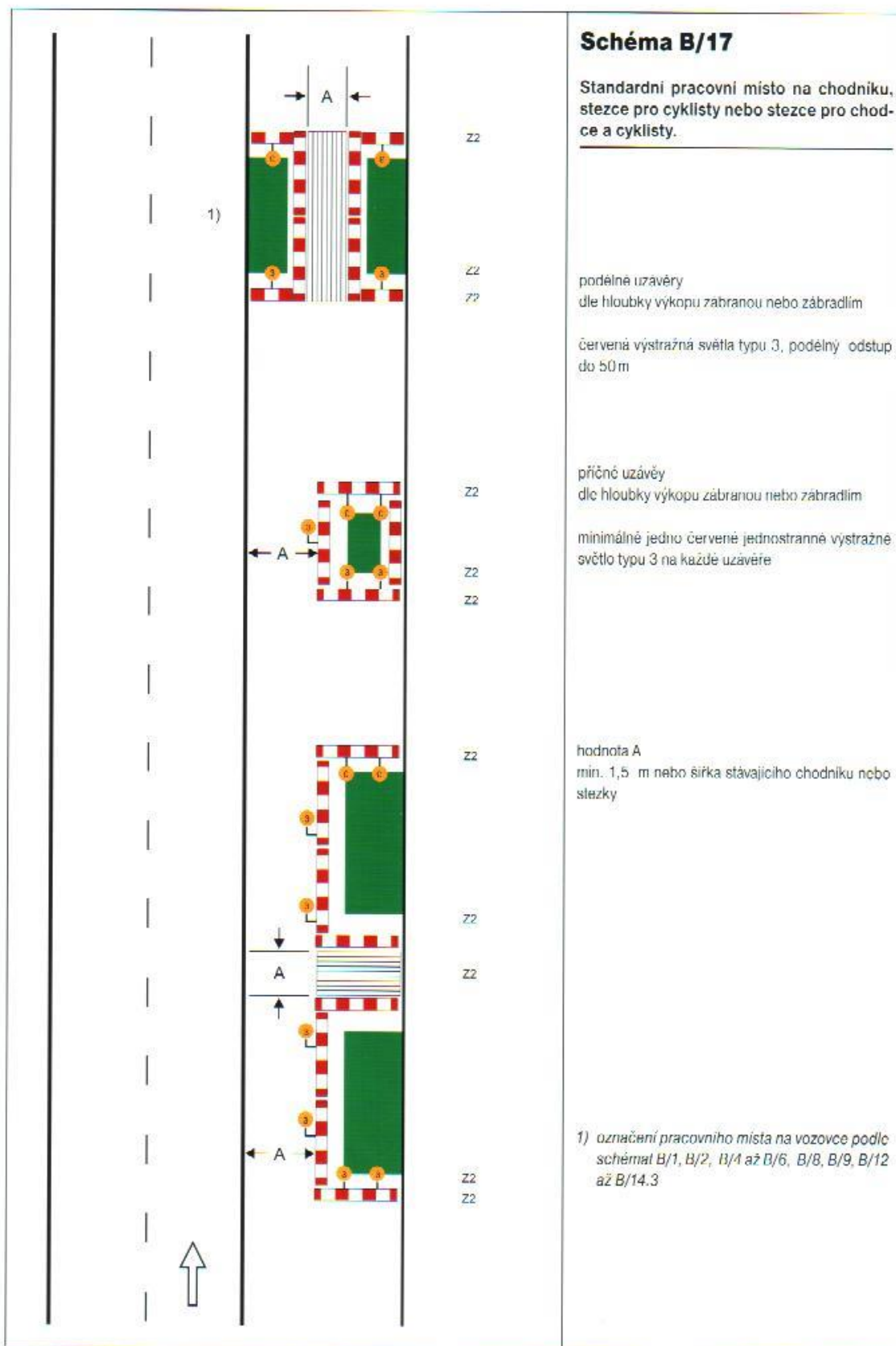


Schéma B/17

Standardní pracovní místo na chodníku, stezce pro cyklisty nebo stezce pro chodce a cyklisty.

podélné uzávěry
dle hloubky výkopu zábranou nebo zábradlím

červená výstražná světla typu 3, podélný odstup do 50 m

příčné uzávěry
dle hloubky výkopu zábranou nebo zábradlím

minimálně jedno červené jednostranné výstražné světlo typu 3 na každé uzávěře

hodnota A
min. 1,5 m nebo šířka stávajícího chodníku nebo stezky

1) označení pracovního místa na vozovce podle schémat B/1, B/2, B/4 až B/6, B/8, B/9, B/12 až B/14.3