

# Krajský úřad Ústeckého kraje

odbor dopravy a silničního hospodářství

Dle rozdělovníku

Spisová značka: KUUK/178577/2023/30  
Číslo jednací: KUUK/054402/2024  
UID: kuukes920902f8  
Počet stran/příloh: 4/21  
Vyřizuje/linka: Pavel Svoboda/599  
Datum: 08.04.2024

## Opatření obecné povahy

Krajský úřad Ústeckého kraje, odbor dopravy a silničního hospodářství (dále jen „Krajský úřad“), jako příslušný správní úřad ve věcech stanovení místní a přechodné úpravy provozu na pozemních komunikacích - silnicích I. třídy dle ustanovení § 77 odst. 1 písm. b a § 124 odst. 4 písm. b zákona č. 361/2000 Sb., o provozu na pozemních komunikacích a o změnách některých zákonů (zákon o silničním provozu), a po projednání s Policií ČR, Krajským ředitelstvím policie Ústeckého kraje, dopravními inspektoráty územních odborů: Ústí nad Labem dne 4. 12. 2023 pod č.j. KRPU-215508-2/ČJ-2023-041006 + Děčín dne 8. 12. 2023 pod č.j. KRPU-215862-2/ČJ-2023-040206 + Litoměřice dne 6. 12. 2023 pod č.j. KRPU-214803-2/ČJ-2023-040606

### stanovuje přechodnou úpravu provozu

na pozemních komunikacích, spočívající v prodloužení termínu dočasného osazení přechodného dopravního značení či zařízení v přesné specifikaci a umístění dle přiloženého Dopravně inženýrského řešení

**Silnice:** I/13 + I/15 + I/30 + I/62  
**Lokality:** I/13 v úseku Děčín-Knínice  
I/15 v obci Lovosice  
I/30 v obcích Lovosice a Ústí nad Labem  
I/62 v obci Ústí nad Labem  
**Důvod:** Omezení provozu na silnici č. II/613 ul. Střelecká v Ústí n. L. (úplná uzavírka jízdního směru do centra) + vedení objízdných tras v rámci realizace 1. etapy níže uvedených akcí  
**Nový termín:** Do 18. 4. 2024 (původní termín od 1. 2. 2024 do 15. 4. 2024)

**Navrhovatel:** STRABAG a.s., IČ: 60838744,  
se sídlem Na Bělidle 198/21, 150 00 Praha 5  
v řízení zastoupený firmou WALI CZ s.r.o., IČ 25042238,  
se sídlem Oldřichovská 15/7, 405 02 Děčín VIII-Dolní Oldřichov  
(zodpovědná osoba: Bc. Josef Sedlák - tel. 734 263 302)

**Název akcí:** „**Rekonstrukce železničního mostu v km 3,040 Ústí n. L., Sřekov – Ústí n. L., západ – 1 etapa**“ + „**Úprava křižovatky I/30 a okružní křižovatky Pod Větruší – 1. etapa**“

**Původní OOP:** SZ: KUUK/178577/2023/3, ČJ: KUUK/002304/2024 z 4. 1. 2024

**při dodržení těchto podmínek:**

1. Stanovené přechodné dopravní značení bude umístěno pouze po dobu trvání akce a ve stanoveném termínu. Po ukončení prací či uplynutí stanoveného termínu bude přechodné dopravní značení neprodleně odstraněno.
2. Rozměry a provedení dopravních značek či dopravního zařízení musí být v souladu s Vyhláškou č. 294/2015 Sb., kterou se provádějí pravidla provozu na pozemních komunikacích, dále v souladu s ČSN EN 12899-1 a v souladu s technickými podmínkami TP 66 – Zásady pro přechodné dopravní značení na pozemních komunikacích
3. K označení bude použito reflexních dopravních značek (min. třídy R2) v základních velikostech. K označení nesmí být použito nečitelného či poškozeného dopravního značení, značky a zábrany musí být zajištěny proti posunutí vlivem povětrnosti.
4. Budou dodrženy podmínky a požadavky z písemných stanovisek Policie ČR, Krajské ředitelství policie Ústeckého kraje, dopravní inspektoráty územních odborů: Ústí nad Labem vydaného dne 4. 12. 2023 pod č.j. KRPU-215508-2/ČJ-2023-041006 a Děčín vydaného dne 8. 12. 2023 pod č.j. KRPU-215862-2/ČJ-2023-040206, jež tvoří jako příloha nedílnou součást tohoto Opatření obecné povahy.
5. Výrobu, osazení, průběžnou údržbu a následné včasné odstranění předmětného přechodného dopravního značení zajišťuje na své vlastní náklady navrhovatel. Osazení bude provedeno nejdříve po nabytí účinnosti tohoto Opatření obecné povahy, a to v rozsahu výše uvedeného termínu.

## **ODŮVODNĚNÍ**

Krajský úřad Ústeckého kraje stanovil přechodnou úpravu provozu na základě podnětu žadatele a po písemném vyjádření Krajského ředitelství policie.

V souladu s ustanovením § 77 odst. 5 zákona o silničním provozu nedoručoval zdejší úřad návrh opatření obecné povahy a nevyzýval dotčené osoby k podávání připomínek nebo námitek.

## POUČENÍ

Podle § 173, odst. 2 zákona č. 500/2004 Sb., správní řád, ve znění pozdějších předpisů, nelze proti opatření obecné povahy podat opravný prostředek.

Toto opatření musí být vyvěšeno po dobu 15 dnů na úřední desce orgánu, který písemnost doručuje a zveřejněna způsobem umožňujícím dálkový přístup.

**V souladu s ustanovením § 77 odst. 5 zákona o silničním provozu nabývá toto opatření obecné povahy účinnosti pátým dnem po dni vyvěšení.**

Otisk úředního razítka

Mgr. Petra Kudrnová  
vedoucí oddělení pozemních komunikací

**Příloha:**

- 18 listů DIO s vyznačením předmětných lokalit a umístěním přechodného DZ
- písemné stanovisko Policie ČR, Krajské ředitelství policie Ústeckého kraje, Územní odbor Ústí nad Labem-dopravní inspektorát ze dne 4. 12. 2023 pod č.j. KRPU-215508-2/ČJ-2023-041006
- písemné stanovisko Policie ČR, Krajské ředitelství policie Ústeckého kraje, Územní odbor Děčín-dopravní inspektorát ze dne 8. 12. 2023 pod č.j. KRPU-215862-2/ČJ-2023-040206

Na úřední desce příslušného úřadu, vyvěšeno dne: ..... sejmuto dne: .....  
(razítko, podpis orgánu, který potvrzuje vyvěšení a sejmutí oznámení)

### **Na úřední desce vyvěsí:**

- Krajský úřad Ústeckého kraje, Velká Hradební 3118/48, 400 02 Ústí nad Labem (termín vyvěšení na této desce je rozhodný z hlediska řádného doručení předmětného opatření obecné povahy)
- Magistrát města Ústí nad Labem, Velká Hradební 2336/8, 400 01 Ústí nad Labem
- Magistrát města Děčín, Mírové náměstí 1175/5, 405 38 Děčín IV
- Městský úřad Lovosice, Školní 407/2, 410 02 Lovosice
- Městský úřad Jílové, Mírové nám. 280, 407 01 Jílové
- Obecní úřad Libouchec, Libouchec 211, PSČ 403 35

## **Po nabytí účinnosti obdrží:**

### **Navrhovatel k realizaci:**

- STRABAG a.s., IČ: 60838744,  
se sídlem Na Bělidle 198/21, 150 00 Praha 5  
v řízení zastoupený firmou WALI CZ s.r.o., IČ 25042238,  
se sídlem Oldřichovská 15/7, 405 02 Děčín VIII

### **Dotčené orgány:**

- Policie ČR, Krajské ředitelství policie Ústeckého kraje,  
územní odbor Ústí nad Labem – dopravní inspektorát,  
Horova 5, 400 67 Ústí nad Labem

- Policie ČR, Krajské ředitelství policie Ústeckého kraje,  
územní odbor Děčín – dopravní inspektorát,  
Husovo náměstí 111, 405 02 Děčín

- Policie ČR, Krajské ředitelství policie Ústeckého kraje,  
územní odbor Litoměřice – dopravní inspektorát,  
Eliášova 13, 412 01 Litoměřice

**Majetkový správce na vědomí:** - Ředitelství silnic a dálnic s. p., Správa Chomutov,  
Kochova 3975, 430 01 Chomutov



Pomáhat a chránit

Krajské Ředitelství policie Ústeckého kraje  
DOPRAVNÍ INSPEKTORÁT ÚSTÍ NAD LABEM

PCR04ETRpo96496602



Č.j. KRPU-215508-2/ČJ-2023-041006

Ústí nad Labem 04.12. 2023

Počet listů : 1  
Přílohy : 1/19

**WALI CZ s.r.o.**  
Oldřichovská 15/7  
405 02 Děčín VIII

**Dopravní opatření pro omezení provozu v ul.Střelecká a v křižovatce sil.I/30 a II/613 v Ústí nad Labem v rámci realizace akce „Rekonstrukce železničního mostu v km 3,040 Ústí n.L. Střekov – Ústí n.L. západ“ a „Úprava křižovatky I/30 a okružní křižovatky Pod Větruší“ – Etapa č.1 - závazné stanovisko**

Dopravní inspektorát Ústí nad Labem Krajského ředitelství policie Ústeckého kraje vykonávající státní správu ve věcech bezpečnosti a plynulosti provozu na pozemních komunikacích Vám dle ustanovení § 77 odst. 2 písm. b) zákona č.361/2000 Sb. v platném znění a dle ustanovení § 25 odst. 1 zákona č. 13/1997 Sb. o pozemních komunikacích v platném znění sděluje následující

**z á v a z n é   s t a n o v i s k o   :**

Tímto **souhlasíme** s omezením provozu v ul.Střelecká a v křižovatce sil.I/30 a II/613 v Ústí nad Labem v rámci realizace akce „Rekonstrukce železničního mostu v km 3,040 Ústí n.L. Střekov – Ústí n.L. západ“ a „Úprava křižovatky I/30 a okružní křižovatky Pod Větruší“ – Etapa č.1 dle předloženého návrhu, za dodržení následujících podmínek :

- 1) Dopravní opatření budou odpovídat přiložené situaci dopravního značení – potvrzená příloha
- 2) V rámci této stavby nedojde k žádnému omezení pohybu chodců řešeným prostorem – pohyb chodců v rámci této etapy zůstane zachován bez omezení
- 3) **Termín zahájení stavby bude minim. 7 dní předem nahlášen na Polici ČR DI Ústí nad Labem (tel.: 974426260, 974426263, 974426250)**
- 4) Při realizaci dopravních opatření budou dodrženy podmínky stanovené ve „Všeobecné části - část A, Zásad pro označování pracovních míst na pozemních komunikacích - TP 66, III.vydání“

Pokud budou výše uvedené podmínky splněny, lze konstatovat, že návrh odpovídá obecným požadavkům na bezpečnost a plynulost provozu na pozemních komunikacích.

Vyřizuje komisař Ing.Pokorný

komisař BC. Žižka Jiří  
vedoucí DI Ústí n.L.

Ing.  
Vojtěch  
Pokorný

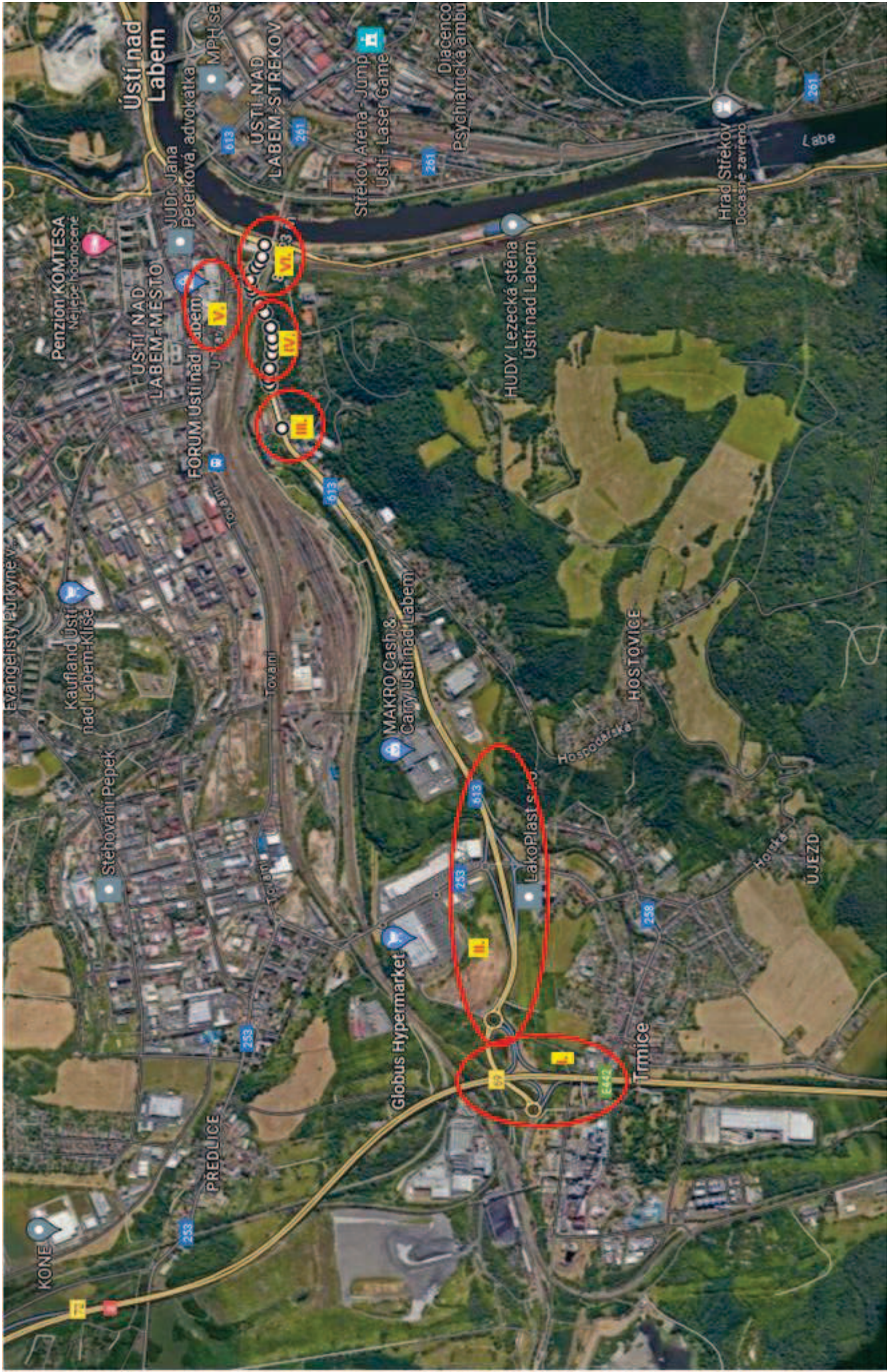
Digitálně  
podepsal Ing.  
Vojtěch Pokorný  
Datum:  
2023.12.04  
09:16:03 +01'00'

Horova 5  
40067 Ústí nad Labem

www.policie.cz

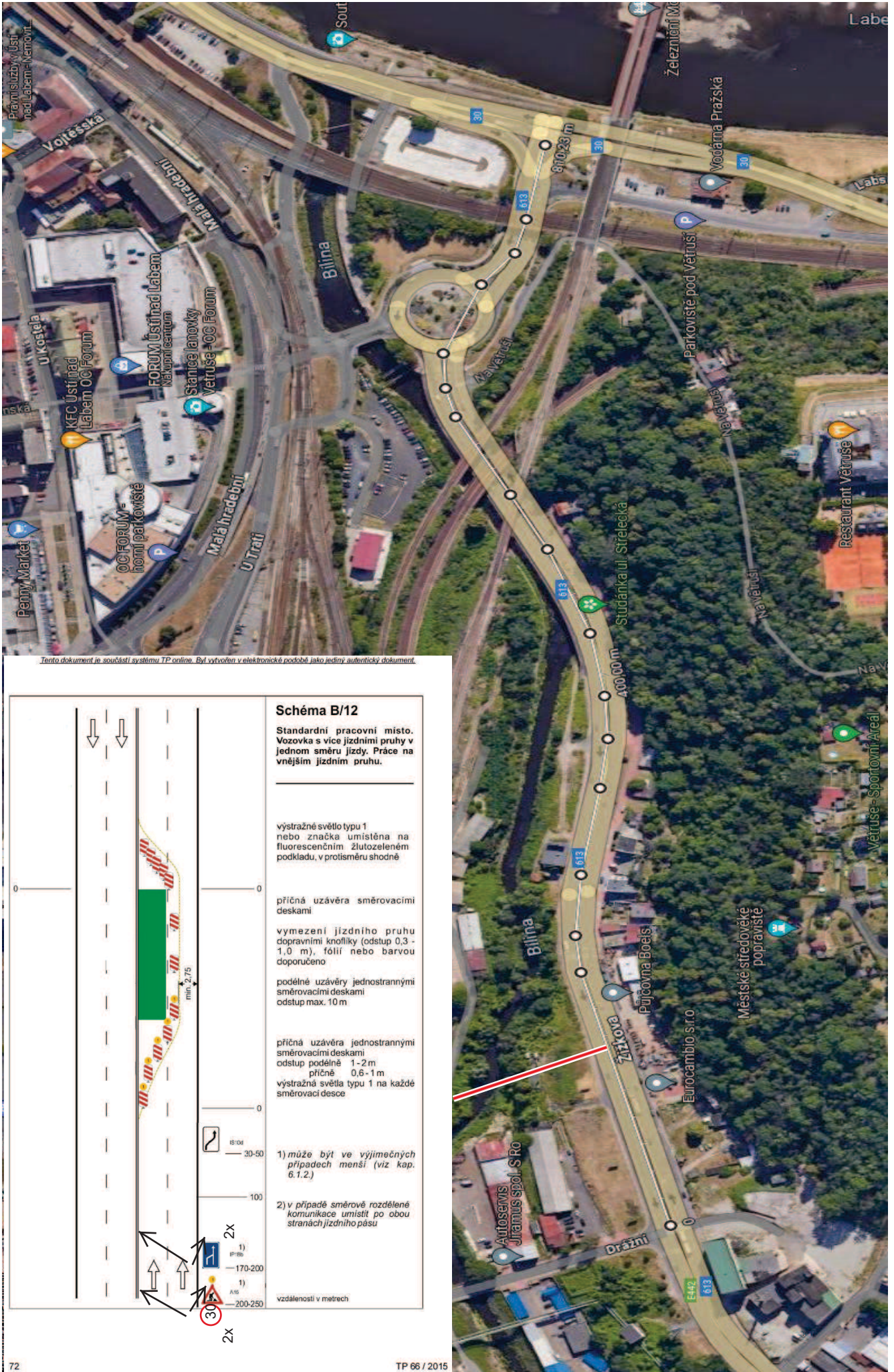
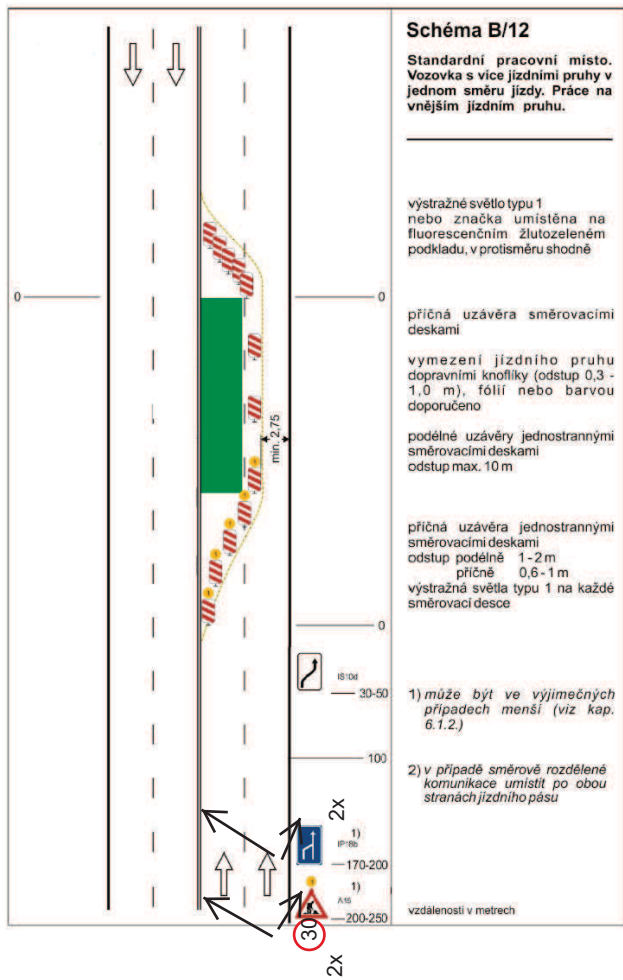
Tel.: +420 974 426 263  
Fax: +420 974 427 090  
Email: orulsdp@mvcv.cz





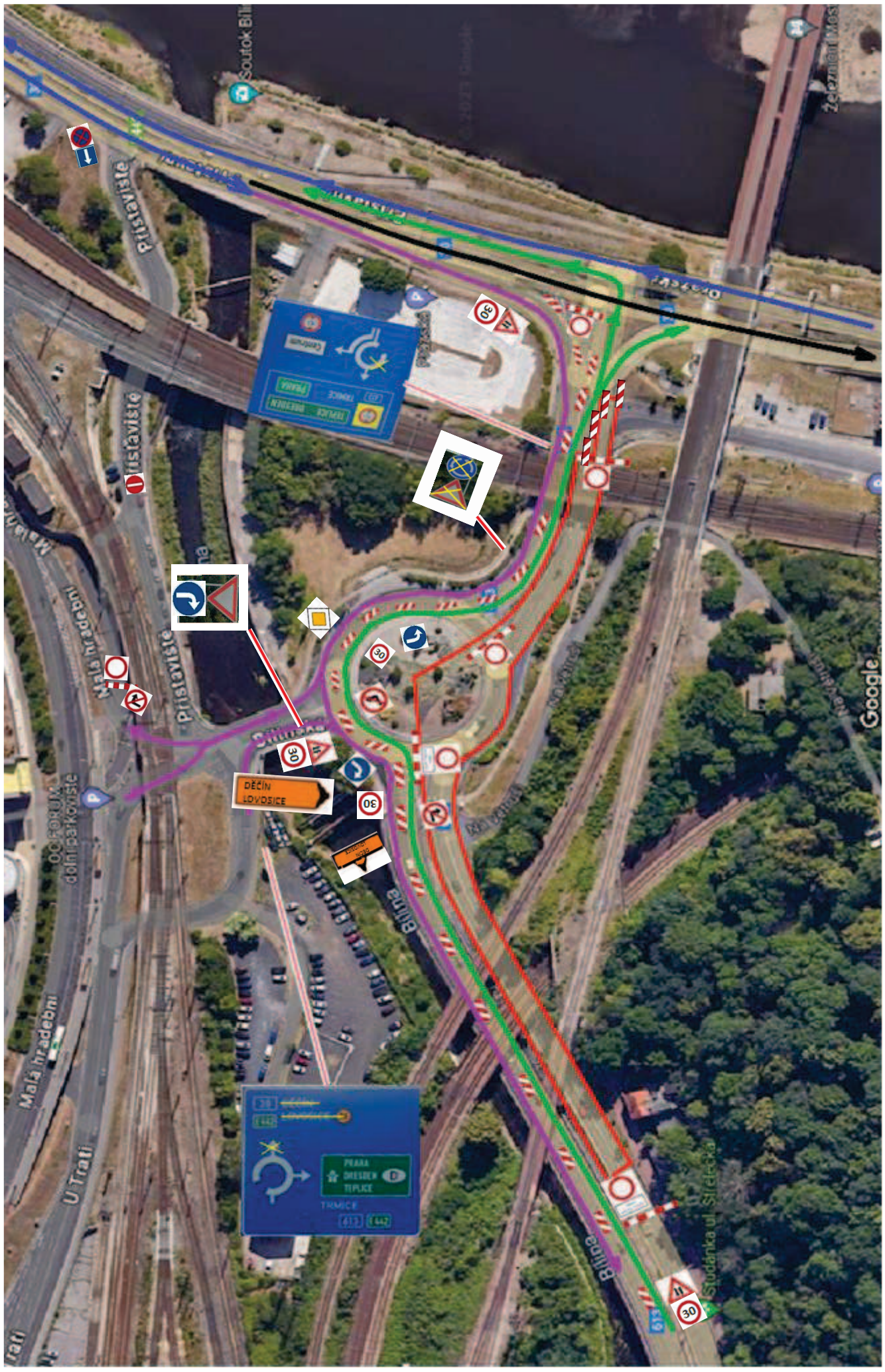
Součást opatření dle DETAILU III/1  
- realizováno před začátkem tohoto opatření

STAVBA - 1

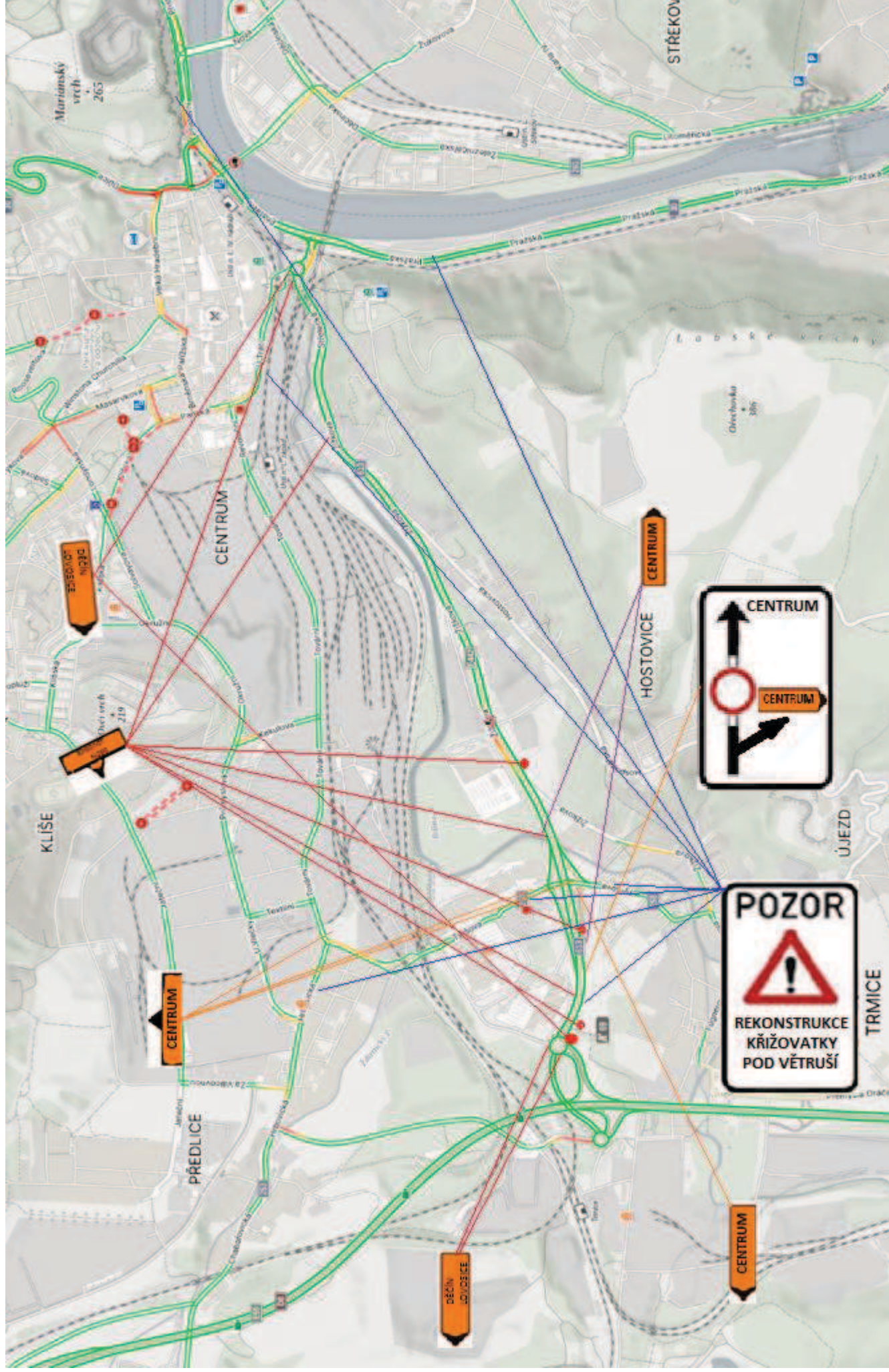


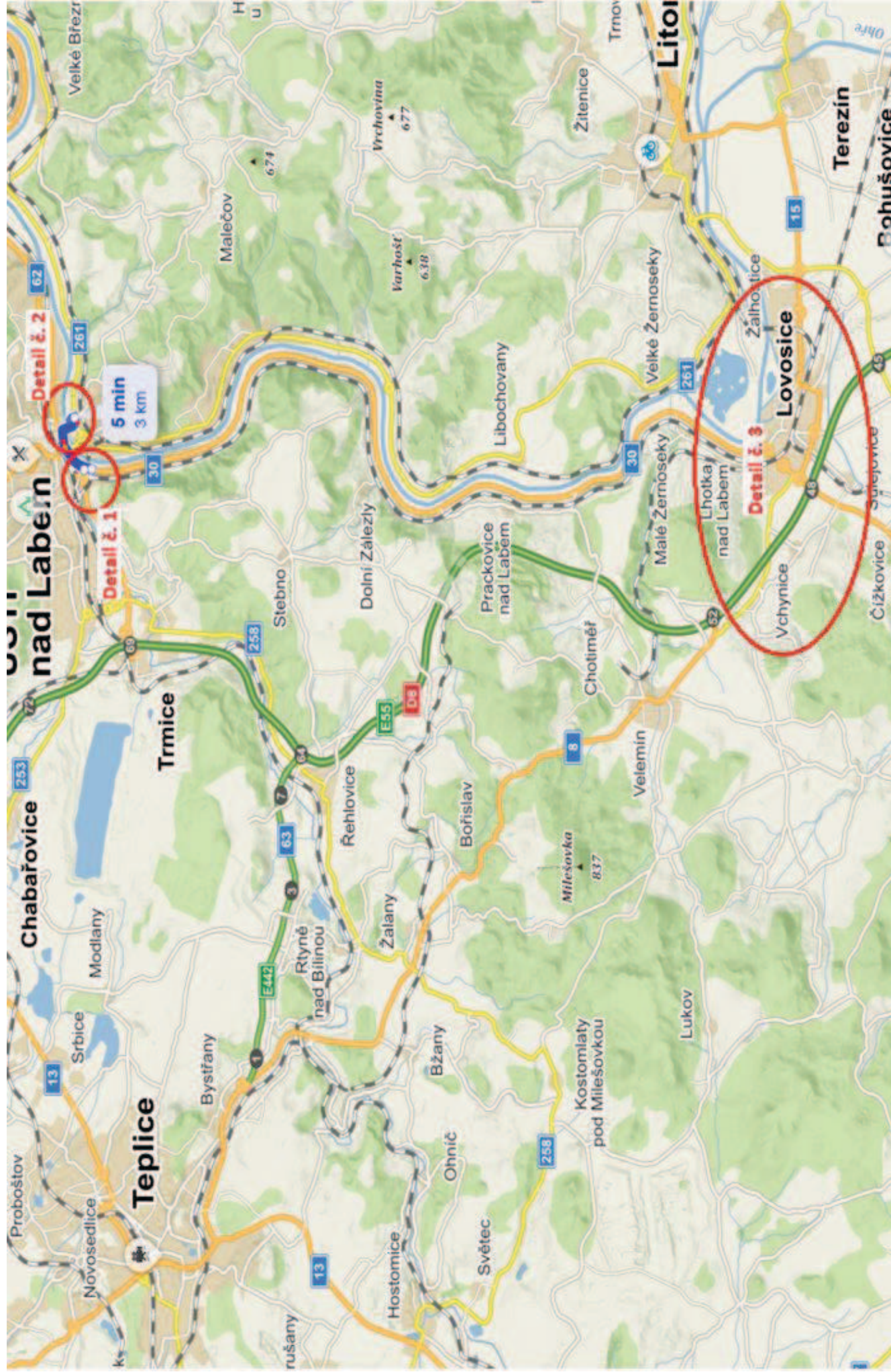






DIO – DETAIL č. II - objízdná trasa směr Lovosice, Děčín a Centrum











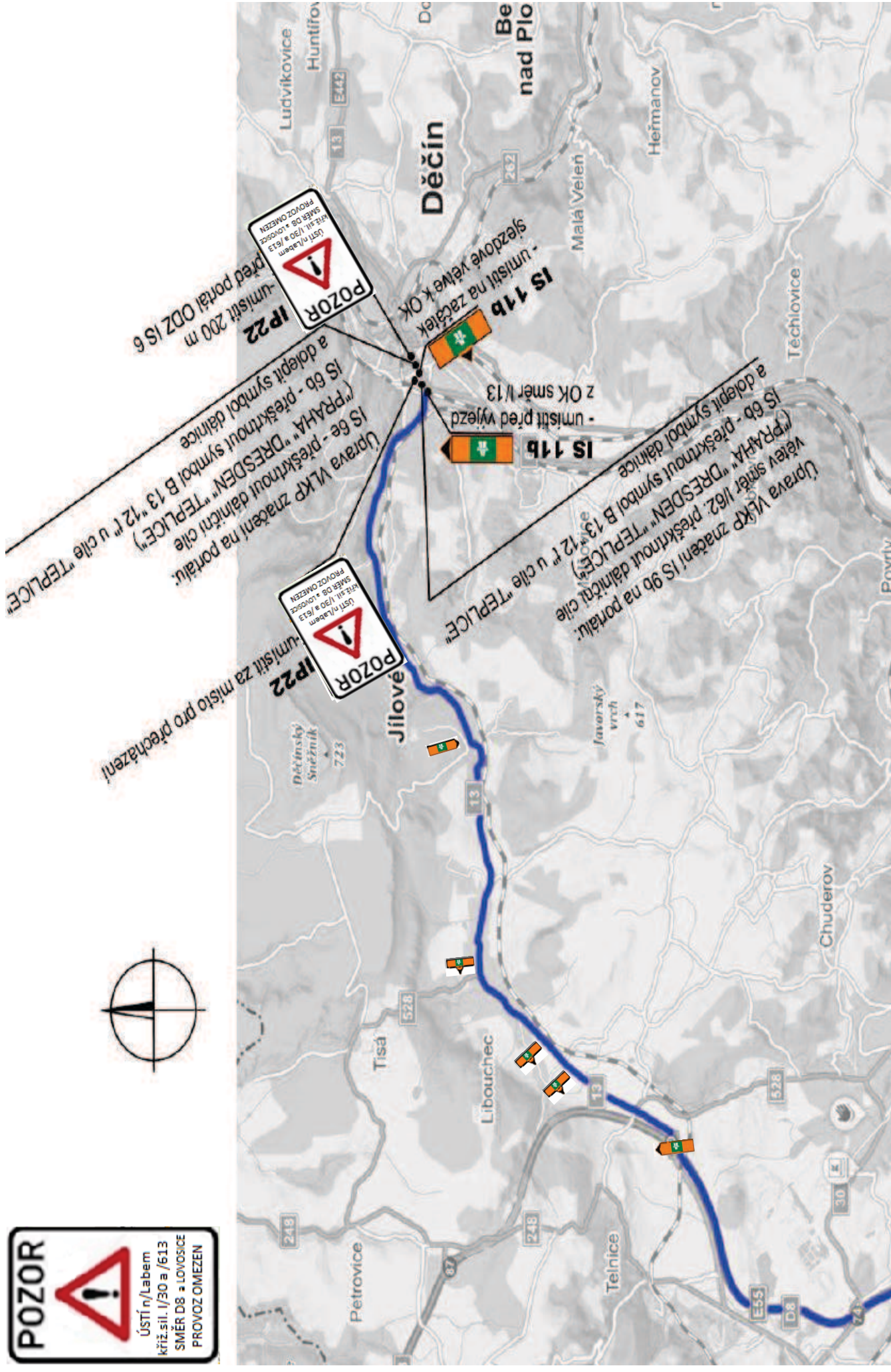




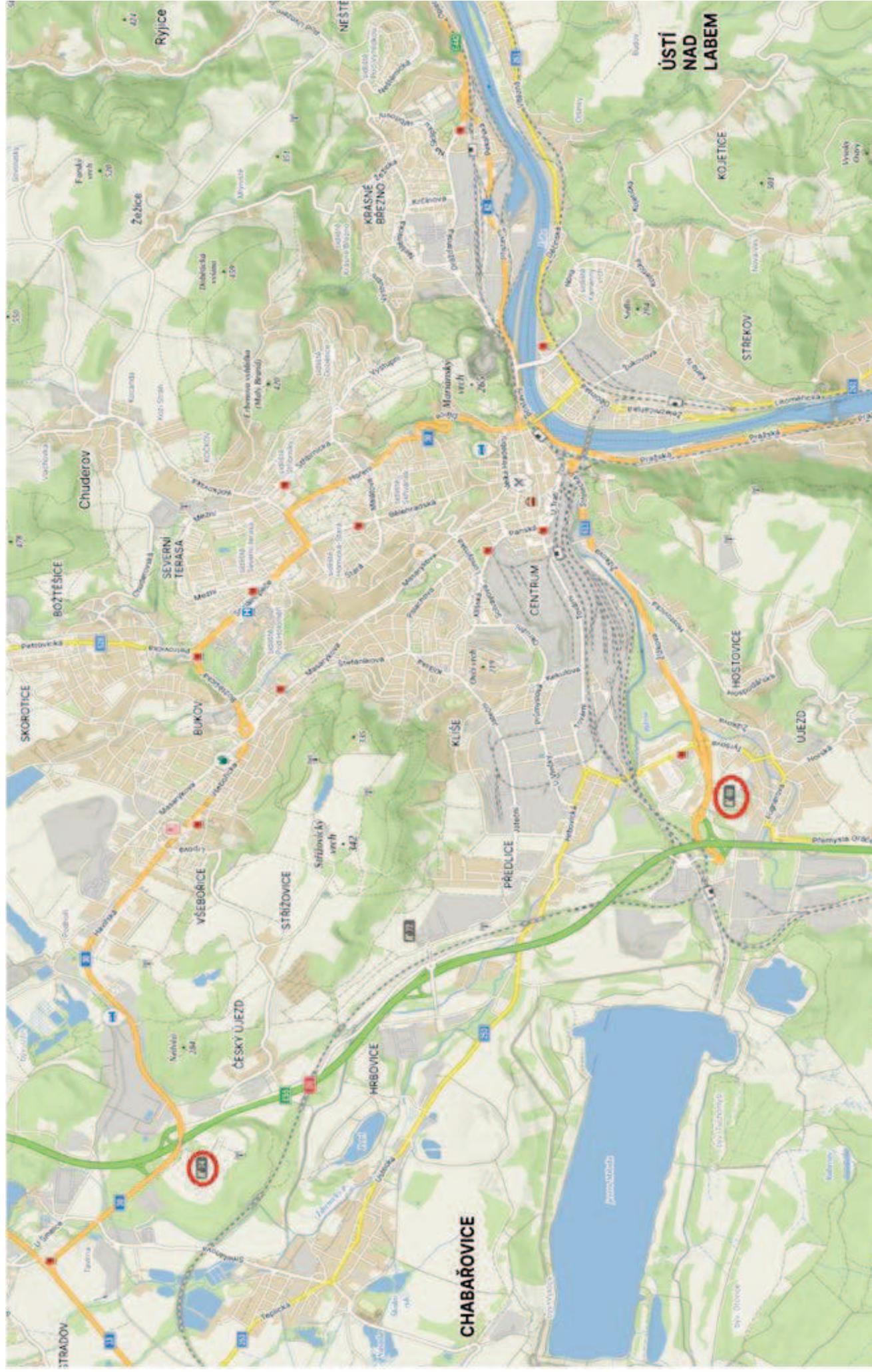


DIO – situace VI/2 – objížděná trasa





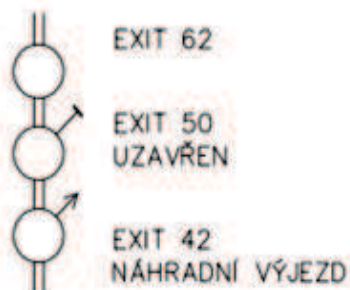
DIO – D8 - DETAIL č. 4 - odklon dopravy směr DĚČÍN po D8 na sil. I/13 – Libouchec – Děčín



Pracovní místo **DD 680**  
 dlouhodobě  
 dvoupruh (třípruh obdobně)  
 uzavření křižovatky  
 značení na dálnici

Schéma se použije současně se schématem DD 620 a DD 682

Obdobně se použije při uzavření odpočívky



- 1) Značka IP22 je osazena i v SDP
- 2) Značka IS11b je na stojce značek IS6b, IS6g a IS7a nebo v jejich těsné blízkosti
- 3) Zrušení cíle pro příští křižovatku na značce IS8b
- 4) Zrušení značky IS6a a cílů pro odbočení na značkách IS6b, IS6g a IS7a

Značky IP22 mají rozměr 100x150 cm, výšku písma 15 cm (nejméně však 13,5 cm)

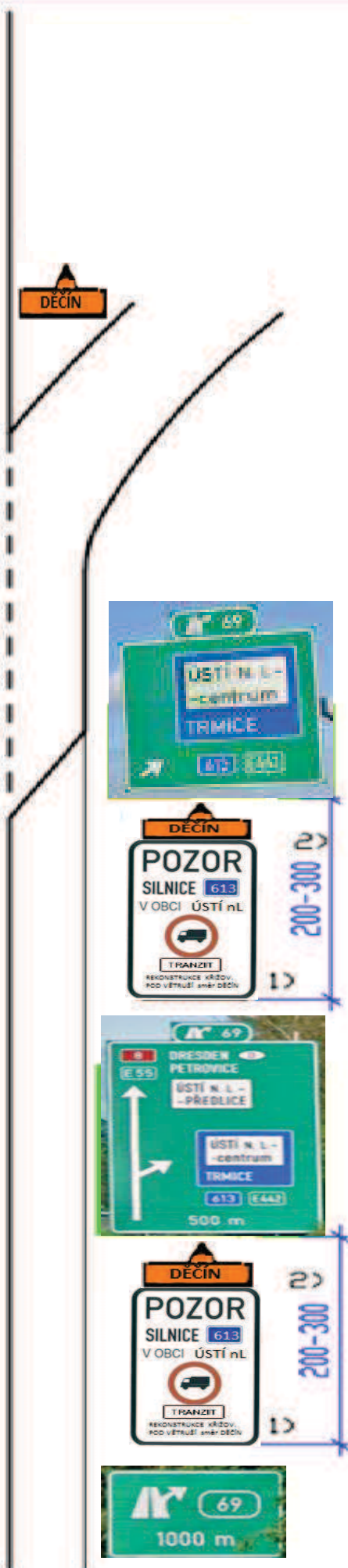
Značky IS11b mají rozměr jako IS3, výšku písma 13,5 cm a osazují se u značek vedle vozovky na levou stojku, u portálů na pravou stojku, nebo v jejich těsné blízkosti. Z cílů pro odbočení na uzavřené křižovatce se značí nejvýše dva cíle

Všechny značky mají folii třídy 2



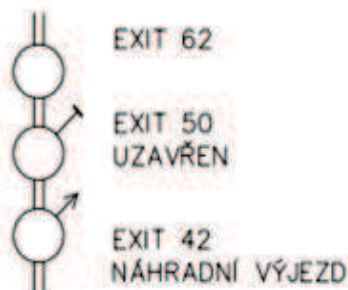
Kóty jsou v metrech

10. května 2017



Pracovní místo **DD 680**  
 dlouhodobě  
 dvoupruh (třípruh obdobně)  
 uzavření křižovatky  
 značení na dálnici

Schéma se použije současně se schématem DD 620 a DD 682  
 Obdobně se použije při uzavření odpočívky



- 1) Značka IP22 je osazena i v SDP
- 2) Značka IS11b je na stojce značek IS6b, IS6g a IS7a nebo v jejich těsné blízkosti
- 3) Zrušení cíle pro příští křižovatku na značce IS8b
- 4) Zrušení značky IS6a a cílů pro odbočení na značkách IS6b, IS6g a IS7a

Značky IP22 mají rozměr 100x150 cm, výšku písma 15 cm (nejméně však 13,5 cm)

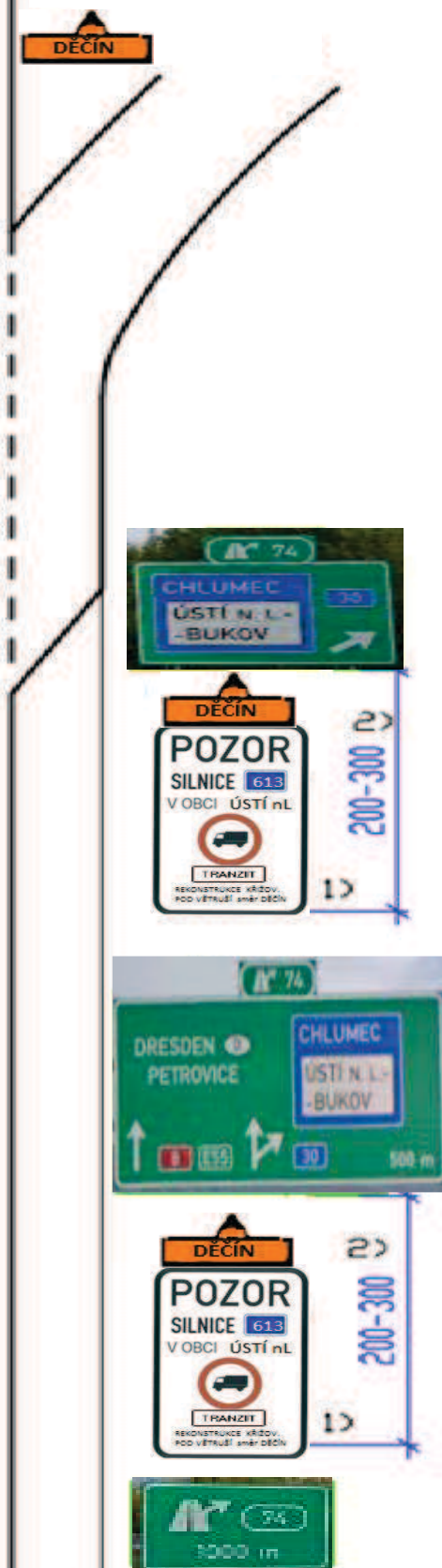
Značky IS11b mají rozměr jako IS3, výšku písma 13,5 cm a osazují se u značek vedle vozovky na levou stojku, u portálů na pravou stojku, nebo v jejich těsné blízkosti. Z cílů pro odbočení na uzavřené křižovatce se značí nejvýše dva cíle

Všechny značky mají folii třídy 2



Kóty jsou v metrech

10. května 2017



#### DETAIL č. 4 - Informace pro motoristy D8 - TELEMATIKA

Na uvedené omezení v Ústí n.L. bude vhodným textem upozorněno na zařízení pro provozní informace na dálnici D8

Lovosice



Ústí nad Labem





Pomáhat a chránit

KŘP ÚSTECKÉHO KRAJE

Územní odbor Děčín  
dopravní inspektorát

Č. j. KRPU-215862-2/ČJ-2023-040206

Děčín 8. prosince 2023

Počet stran: 2

Přílohy: 1/1WALI CZ s.r.o.  
Oldřichovská 15/7  
Děčín VIII-Dolní Oldřichov  
405 02 Děčín**Přechodná úprava provozu, rekonstrukce železničního mostu a úprav křižovatek, vedení objízdné trasy na silnici I/13 na okrese Děčín - stanovisko.**

Dopravní inspektorát v Děčíně obdržel Vaší žádost o vyjádření se k přechodné úpravě provozu na silnici I/13 na okrese Děčín v termínu od 01.02.2024 do 31.08.2024 z důvodu uzavření ul. Střelecká v Ústí nad Labem, okr. Ústí nad Labem z důvodu rekonstrukce železničního mostu, úpravy křižovatky sil. I/30 a okružní křižovatky Pod Větruší.

DI-Děčín Vám jako příslušný orgán Policie ČR s odkazem na § 77 odst. 2 písm. b) zákona č. 361/2000 Sb., o provozu na pozemních komunikacích, ve znění pozdějších předpisů a dle ust. § 24 odst. 2 písm. d) zák. č. 13/1997 Sb., o pozemních komunikacích, ve znění pozdějších předpisů, vydává stanovisko:

**S O U H L A S Í**

s přechodnou úpravou provozu na silnici I/13 na okrese Děčín v termínu od 01.02.2024 do 31.08.2024 podle předloženého dopravně inženýrského opatření, jejíž ověřená část „Situace DIO“ je nedílnou součástí tohoto stanoviska.

DI-Děčín k objízdné trase po silnic I/13 **upozorňuje** na současné omezení plynulosti dopravy:

- současnou opravu mostu 13-081 v Jílové v km 122,6 silnice I/13, provoz je řízen SZZ,
- propad části vozovky v Děčíně v km 128,5 silnice I/13, provoz je řízen SZZ,
- propad části krajnice a zúžení vozovky v km 129,4 silnice I/13.

Z důvodu probíhajících omezení plynulosti dopravy na silnici I/13 na okrese Děčín a k zajištění vedení objízdné trasy po silnici I/13 je nezbytné dokončení opravy mostu 13-081 v Jílové a opravy propadu části vozovky v km 128,5 v Děčíně. K vedení objízdné trasy po silnici I/13 na okrese Děčín je nezbytný souhlas správce komunikace ŘSD k únosnosti komunikace pro vozidla.

Husovo náměstí 111  
405 02 Děčín[www.policie.cz](http://www.policie.cz)Tel.: 974432259  
E-mail: [krpu.podatelna@pcr.cz](mailto:krpu.podatelna@pcr.cz)  
ID DS: a64ai6n



Stanovisko k objízdě trase je platné na okrese Děčín.

Uvedené stanovisko je podkladem pro stanovení přechodné úpravy na pozemních komunikacích příslušným silničním úřadem (Krajský úřad Ústeckého kraje).

Zpracoval:

por. Ing. et Ing. Jan Crha

tel.: 974432258

npor. Ing. Bc. Jana Musilová  
vedoucí DI Děčín