








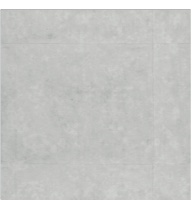
Tabulka místností

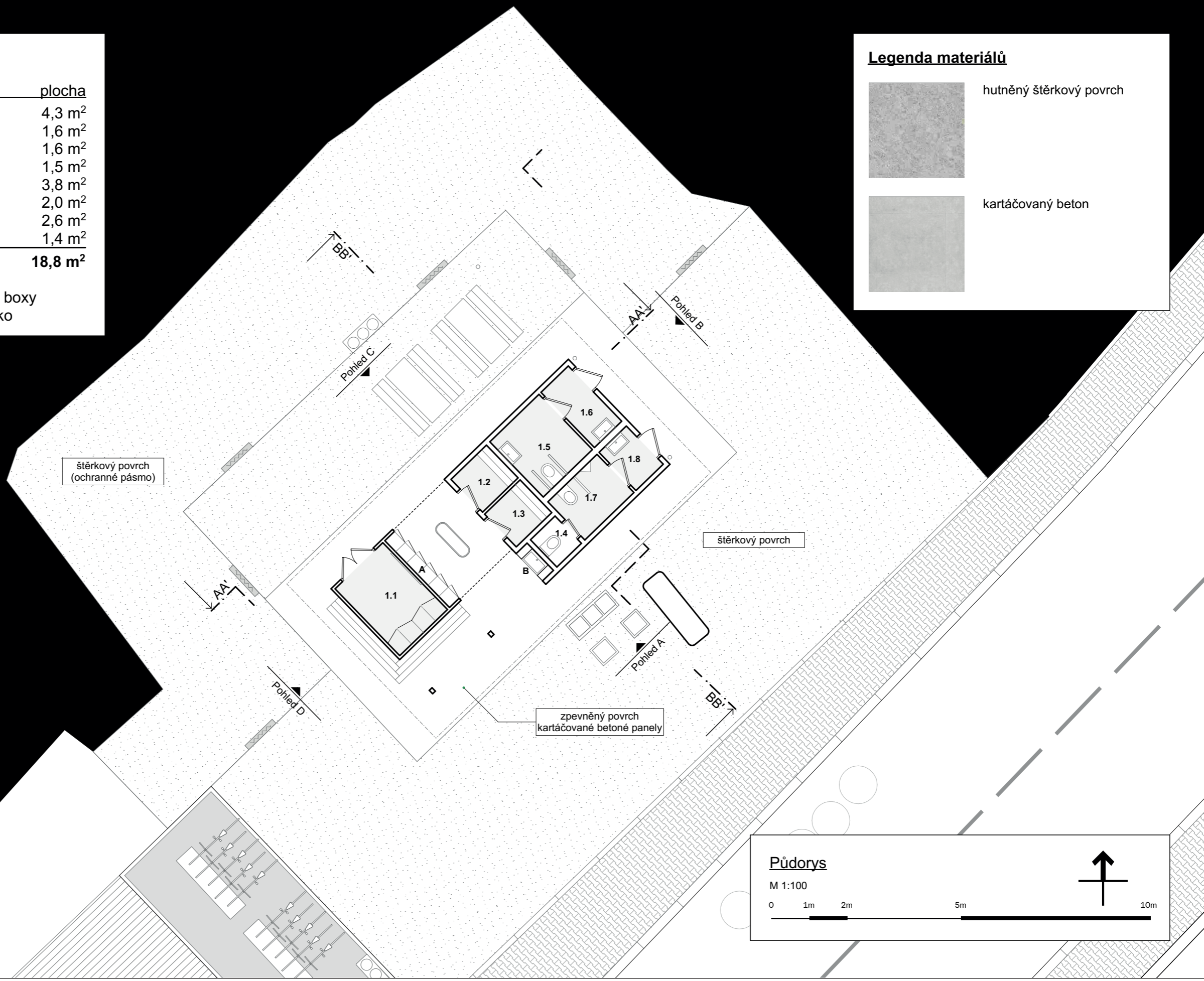
č.	název místnosti	plocha
1.1.	Místnost pro obsluhu	4,3 m ²
1.2.	Převlékácká kabina	1,6 m ²
1.3.	Převlékácká kabina	1,6 m ²
1.4.	Výlevka	1,5 m ²
1.5.	WC kabina ženy	3,8 m ²
1.6.	Předsíň wc ženy	2,0 m ²
1.7.	WC kabina muži	2,6 m ²
1.8.	Předsíň WC muži	1,4 m ²
Celkem		18,8 m²

- A zamkykatelné uložené boxy
B veřejně přístupné pítko

Legenda materiálů

 hutněný štěrkový povrch

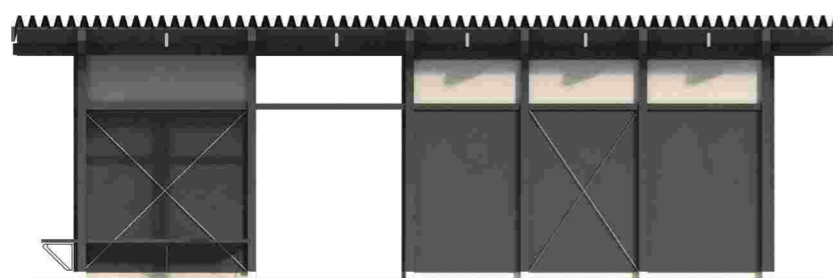
 kartáčovaný beton



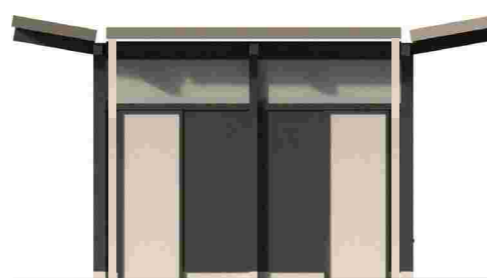
Půdorys
M 1:100

0 1m 2m 5m 10m

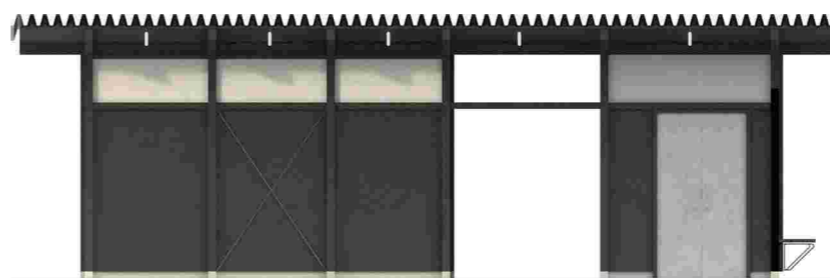
↑



Pohled A - uliční



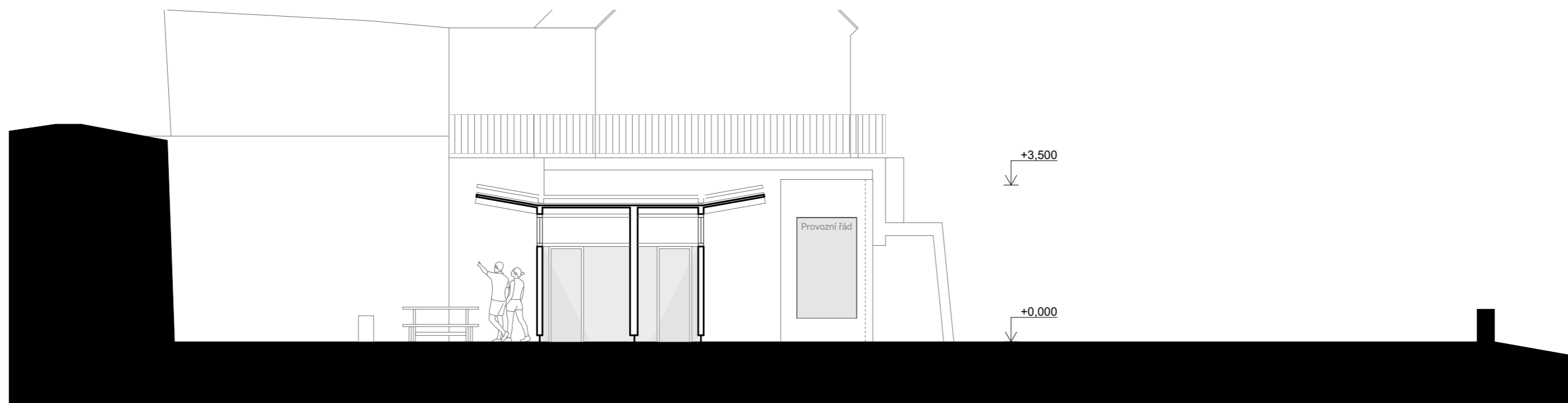
Pohled B



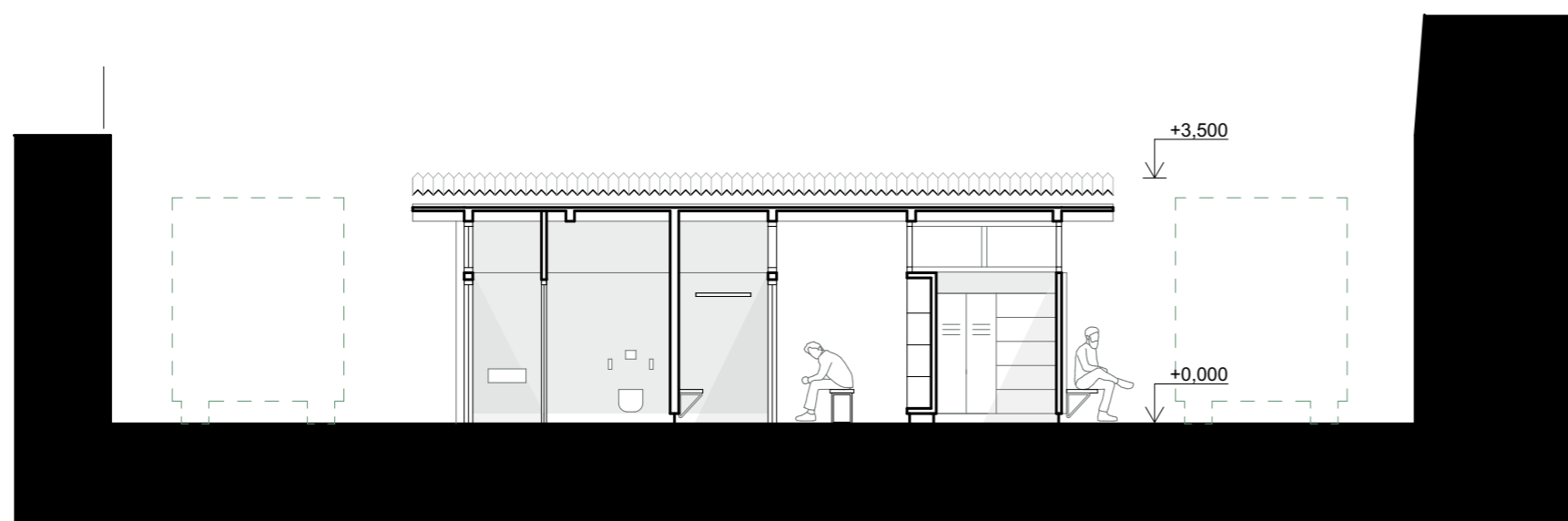
Pohled D



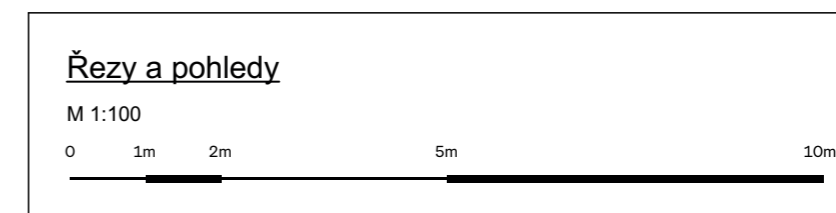
Pohled D



Řez BB'



Řez AA'



Konstrukční a statické řešení

Stavba je založena na betonové desce. Konstrukce stěn je dřevěná, trémová a tepelně neizolovaná. Celá konstrukce je ztužena dřevěným deskovým materiálem, který slouží jako výplň stěn. Zavětrování objektu je řešeno pomocí ocelových křížů na vnější straně fasády. Dřevěné sloupy jsou kotveny do betonových patek.

Konstrukce střechy je tvořena dřevěnými lepenými trámy pro vynesení přesahu střechy, který chrání fasádu před povětrnostními vlivy. Krytina střechy je z trapézového plechu.

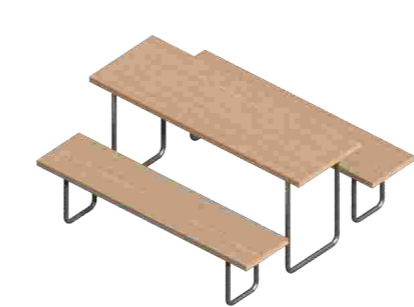
Okna a dveře jsou navržena z dřevěných ráků. Celá konstrukce je natřena selskou barvou (krycí, polomatná trvanlivá barva). Vnitřní povrchy stěn budou omyvatelné, z pozinkových plechů.

Stavba bude napojena na vodu, kanalizaci a elektřinu. Žádné další přípojky stavba nevyžaduje.

Řešení navazujícího mobiliáře

Lavice

materiál: dřevo a kov



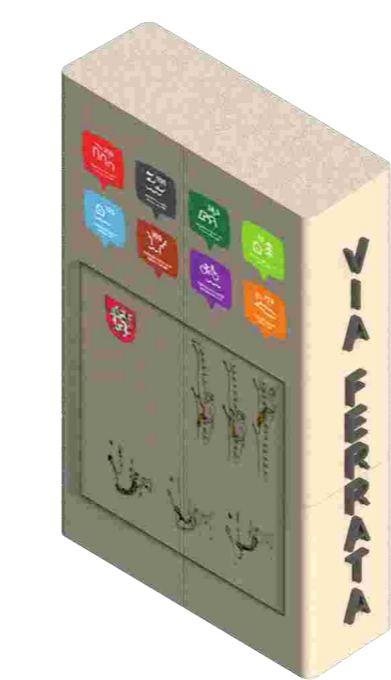
Cyklo stojany

materiál: kov



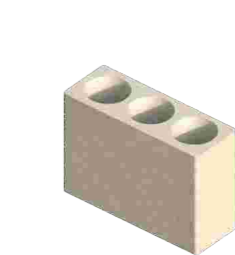
Nosič informací

nadstavěný el. sloupek
grafické řešení dle manuálu města



Odpadkové koše

materiál: beton



Průvodní zpráva

Umístění navrhovaného objektu vychází ze současných limitů na pozemku a snahy maximálně uvolnit okolní stěny pro nové nástupy na ferratové cesty. Tmavý objekt kontrastuje s pískovcovými stěnami a upravenými povrchy v jeho okolí.

Zázemí Via Ferraty má jednoduchý kubický tvar, který je členěn do dvou částí. V jedné z nich jsou umístěny WC, výlevka a převlékácké kabiny. V druhé části je umístěna místnost pro obsluhu Ferraty, která je orientovaná směrem ke stěně. Kolem ní se obtáčí lavice, která může soužit pro návštěvníky čekající na nástup na Ferratu. Prostor mezi dvěma částmi slouží pro vstup do převlékáckých kabin a pro umístění uzamykatelných boxů. V zadní části objektu vzniká otevřený stinný prostor pocitově oddělený od hlučné ulice.

Koncept grafické práce

V návrhu se snažíme koncentrovat všechny grafické panely na jedno místo, tak aby okolní skalní stěny zůstaly volné. Na elektrický sloupek nadstavujeme ocelovou konstrukci. Na informační sloup umísťujeme grafiku propagující město Děčín, provozní řád a veškeré bezpečnostní informace. Díky jeho orientaci nedochází ke vzniku nechtěného vizuálního smogu při pohledu od zámku směrem na Nebíčko. Popisky jednotlivých místností jsou řešeny pomocí plechových nápisů. Všechny grafické prvky odpovídají grafickému manuálu města.

Zpevněné povrchy a mobiliář

Objekt je lemován 1 m širokým pásem z kartáčovaného betonu. Povrchy v okolí objektu jsou z hutněného štěrku světlé barvy a jemné frakce. Skladba povrchů odpovídá požadované únosnosti pro vjezd hasičských aut. Ochranné pásmo kolem stěny je vyznačeno ocelových plechem zapuštěným v zemi, který je doplněn o plechové destičky s upozorněním na zákaz vstupu bez helmy.

Mobiliář odpovídá charakteru využití. Jedná se o jednoduché a bytelné zařizovací předměty, které jsou pevně spojeny se zemí. Úložné boxy s mincovním zámkem jsou umístěny v blízkosti převlékáckých kabin. Součástí návrh je také veřejně přístupné umyvadlo s pitnou vodou.

Noční osvětlení plochy je integrováno do přesahu střechy, tak aby se minimalizovalo světelné znečištění a na pozemku nevznikala bariéra pro vjezd hasičských aut.

Konstrukční a statické řešení

Stavba je založena na betonové desce. Konstrukce stěn je dřevěná, trémová a tepelně neizolovaná. Celá konstrukce je ztužena dřevěným deskovým materiálem, který slouží jako výplň stěn. Zavětrování

objektu je řešeno pomocí ocelových křížů na vnější straně fasády. Dřevěné sloupy jsou kotveny do betonových patek.

Konstrukce střechy je tvořena dřevěnými lepenými trámy pro vynesení přesahu střechy, který chrání fasádu před povětrnostními vlivy. Krytina střechy je z trapézového plechu.

Okna a dveře jsou navržena z dřevěných rámců. Celá konstrukce je natřena selskou barvou (krycí, polomatná trvanlivá barva). Vnitřní povrchy stěn budou omyvatelné, z pozinkových plechů.

Stavba bude napojena na vodu, kanalizaci a elektřinu. Žádné další přípojky stavba nevyžaduje.

PŘEDPOKLÁDANÝ ODHAD NÁKLADŮ NA REALIZACI

Odhad stavebních nákladů	jednotka	množství	jednotková cena (bez DPH)	celkem (bez DPH)	mezisoučty kategorií (bez DPH)
Přípravné práce					300 000 Kč
Příprava území, povrchů, zemní práce	m2	400	750 Kč	300 000 Kč	
Vlastní objekt					700 060 Kč
Novostavba zázemí - budova	m3	99	7 100 Kč	700 060 Kč	
Okolí budovy - povrchy					1 292 500 Kč
Zpevněný betonový povrch pod budovou	m2	70	5 500 Kč	385 000 Kč	
Štěrkový povrch vč. hutněného pojezdného podkladu	m2	291	2 500 Kč	727 500 Kč	
Přípojky	kpl	3	60 000 Kč	180 000 Kč	
Vybavení budovy, mobiliář, informační systém					425 000 Kč
Vybavení budovy, mobiliář, skříňky	kpl	1	120 000 Kč	120 000 Kč	
Venkovní mobiliář, koše, cyklostojany, lavičky	kpl	1	170 000 Kč	170 000 Kč	
Infopanel - konstrukce	kpl	1	75 000 Kč	75 000 Kč	
Informační grafika	kpl	1	60 000 Kč	60 000 Kč	
Celkem (bez DPH)					2 717 560 Kč
Rezerva 10%					271 756 Kč
Předpokládaný odhad SN celkem					2 989 316 Kč

PŘEDPOKLÁDANÝ ODHAD PROVOZNÍCH NÁKLADŮ (ROK)

Odhad provozních nákladů	jednotka	množství	jednotková cena (bez DPH)	celkem (bez DPH)	mezisoučty kategorií (bez DPH)
VÝDAJE					241 000 Kč
údržba WC	hod/rok	400	250 Kč	100 000 Kč	
celková údržba objektu	hod/rok	270	300 Kč	81 000 Kč	
energie, EI, voda, ohřev TUV, osvětlení	cena/měsíc	12	2 500 Kč	30 000 Kč	
ostatní náklady	celek	1	30 000 Kč	30 000 Kč	
PŘÍJMY					200 000 Kč
zisk z používání WC	celkem	1	200 000 Kč	200 000 Kč	
Celkem (bez DPH) provozní náklady za rok					41 000 Kč